

ISNI

Le magazine de l'InterSyndicale Nationale des Internes

BONNES NOUVELLES
BILAN ET AVANCÉES DE L'ISNI 2019-2020

DOSSIER
POUR BIEN COMMENCER SON INTERNAT

ZOOM
LE HARCÈLEMENT ÇA EXISTE, J'EN PARLE !

VOTRE MAGAZINE H DEVIENT ISNI !

N° 25 | OCTOBRE 2020



ARTHUR ET
MARC-ANTOINE,
INTERNES AU
CHU DE
TOULOUSE

ACTU | MÉDECINE | IDÉES | LIFESTYLE

INTERNES : POUR REGARDER L'AVENIR AVEC ASSURANCE, DÉCOUVREZ NOS OFFRES

1

Avec la carte la médicale Plus, cumulez **RCP/PJ⁽¹⁾, Capital invalidité professionnelle, Allô infos juridiques, E-réputation et assistance psy offerts** pendant toute la durée de votre internat

2

Avec **l'assurance santé**, bénéficiez d'une couverture adaptée et d'un tarif privilégié **à partir de 14,56 €⁽²⁾ par mois**

3

Avec **l'assurance automobile et 2 roues**, assurez mieux tous vos déplacements professionnels et privés

4

Avec **l'assurance habitation**, profitez d'une offre dédiée jusqu'à 4 pièces, que vous soyez propriétaire ou (co)locataire **à partir de 60 €⁽²⁾ par an**

5

Avec l'offre **prévoyance professionnelle**, protégez vos revenus et vos proches en cas d'arrêt de travail, d'invalidité ou de décès

Contactez vite votre Agent Général



0 969 32 4000

Service gratuit
+ prix appel

APPEL NON SURTAXE

(1) Responsabilité Civile Professionnelle et Protection juridique. (2) Voir conditions en agence.

Les contrats la médicale Plus, La Médicale Assurance Automobile et La Médicale Assurance Habitation sont assurés par La Médicale de France. Le contrat Assurance 2 roues est commercialisé par La Médicale Courtage. Le contrat La Médicale Santé est souscrit par La Médicale Vie Prévoyance auprès de La Médicale de France. Le contrat de prévoyance est souscrit par La Médicale Vie Prévoyance auprès de Predica et La Médicale de France. La Médicale de France, entreprise régie par le Code des Assurances - S.A. au capital entièrement libéré de 5 382 420 €. Siège social : 3, rue Saint-Vincent-de-Paul 75010 Paris. 582 068 698 RCS Paris. Adresse de correspondance : 3, rue Saint-Vincent-de-Paul 75499 Paris Cedex 10. La Médicale Vie Prévoyance Association Loi 1901 - 3, rue Saint-Vincent-de-Paul 75010 Paris. Predica, S.A. au capital entièrement libéré de 1 029 934 935 €. Entreprise régie par le Code des Assurances. Siège social : 16-18, boulevard de Vaugirard 75015 Paris. 334 028 123 RCS Paris. La Médicale Courtage - Siège social : 3, rue Saint-Vincent-de-Paul 75010 Paris. Société par actions simplifiée au capital de 10 000 €, immatriculée sous le numéro 822 103 099 RCS Paris. Société de courtage d'assurances inscrite sous le numéro d'immatriculation d'intermédiaire en assurance ORIAS N° 16 005 653. Les contrats sont commercialisés par les Agents Généraux de La Médicale.
Document à caractère publicitaire simplifié et non contractuel achevé de rédiger en juin 2020. APIN 5000.

lamedicale.fr



La médicale

assure les professionnels de santé



VOTRE
ASSURANCE
NATURELLE



EDITO

Bonjour à toi Futur.e Interne,

Ce nouveau Magazine de l'ISNI t'est en partie dédié. En effet, après avoir traversé 6 longues années d'études en Médecine, les Examens Classants Nationaux, avec un certain coronavirus qui a joué les troubles fêtes cette année, **te voilà arrivé.e aux portes de l'Internat !**

« Une nouvelle étape avec de nouveaux enjeux, de nouvelles responsabilités »

Chaque actuel interne pourra te dire que le parcours n'est pas aisé tous les jours. Il y aura des hauts, comme des bas durant ton internat mais cela est **N.O.R.M.A.L !** L'internat reste cependant une expérience humaine et professionnelle unique, qui doit te permettre de te former tant sur le plan théorique que pratique, pour devenir un.e futur.e praticien.nne compétent.e.

Tout au long de ton internat, tu pourras compter sur plusieurs soutiens pour t'accompagner. Outre tes proches, tes seniors ou bien encore tes co-internes, plusieurs personnes seront là pour t'épauler. En premier lieu l'association de ta ville : elle sera ton premier relai indispensable. Tu pourras aussi compter sur ton association régionale/nationale de spécialité qui se donnera les moyens d'améliorer au mieux ton parcours dans ta spécialité.

« Enfin, tu pourras aussi compter sur nous : l'Intersyndicale Nationale des Internes (ISNI) »

L'ISNI représente un nombre majeur d'associations de villes et de spécialités. Nos missions sont multiples : défendre les droits et revendications des internes de France, les représenter devant des instances nationales et Ministères de tutelle, monter des projets innovants (de formation, de communication, de recherche, etc.). Et la liste est encore longue ! Pour les mener à bien, nous avons besoin ne serait-ce que de connaître ton avis en participant aux multiples enquêtes nationales que nous effectuons, ou bien encore mieux ; en intégrant ton association de ville, de spécialité, voire l'ISNI ☺ ! Il y a de la place pour tous les projets et toutes les compétences.

« Seule on va plus vite, ensemble on va plus loin ! »

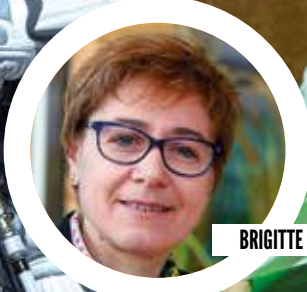
Par ce numéro spécial, l'ISNI souhaite te donner des informations pour débiter au mieux ton internat, te montrer un aperçu de ce qu'est l'ISNI ainsi que son réseau d'associations de villes et de spécialités.

Bonne lecture à toi et très vite pour le top départ de l'internat !

Nawale HADOUIRI

1^{ère} Vice-Présidente pour le Bureau de l'ISNI 2019-2020

INTERVIEW
BRIGITTE GODARD
MÉDECIN AÉROSPATIAL P.16



BRIGITTE GODARD P.16

PORTRAIT
DU KIMONO À LA BLOUSE P.20

SOMMAIRE

RETOUR SUR L'ACTU

LES DERNIERS MOIS DÉCRYPTÉS
PAGE 6

DOSSIER

POUR BIEN COMMENCER
SON INTERNAT
PAGE 10

ZOOM

LE HARCÈLEMENT ÇA EXISTE,
J'EN PARLE !
PAGE 18

BONNES NOUVELLES

BILAN ET AVANCÉES
DE L'ISNI 2019-2020
RÉTROSPECTIVE
PAGE 8

INTERVIEW

BRIGITTE GODARD
MÉDECIN AÉROSPATIAL
PAGE 16

PORTRAIT

DU KIMONO À LA BLOUSE
PAGE 20

BONNES NOUVELLES
BILAN ET AVANCÉES DE L'ISNI
2019-2020 P.8



RETOUR SUR L'ACTU
LES DERNIERS MOIS DÉCRYPTÉS P.6



ZOOM
LE HARCÈLEMENT ÇA EXISTE, J'EN PARLE ! P.18



DOSSIER
POUR BIEN COMMENCER SON INTERNAT P.10

ISNI 
InterSyndicale Nationale des Internes

CAS CLINIQUE

LA RADIOLOGIE :
DU DIAGNOSTIC, MAIS AUSSI DE
LA THÉRAPEUTIQUE !

PAGE 24

L'INTERNOSCOPE

Les immanquables du trimestre

PAGE 26

ANNONCES DE RECRUTEMENT

PAGE 28

« ISNI », le magazine des internes en médecine est un trimestriel édité par l'Isni et réalisé par Réseau Pro Santé.

Adresse : Magazine « ISNI », c/o Isni,
17 rue du Fer à Moulin, 75005 Paris

Courriel : contact@isni.fr

Secrétariat de rédaction : Marion TABTAB

Éditeur : ISNI

Textes : Vanessa Pageot, Frédérique Hage et Nawale Hadouiri

Maquette : We Atipik - www.weatipik.com

Photos couverture et page 10 : © Studio VH

Photos portait page 20 à 22 : © Studio Photo Michel Leclercq

RÉGIE PUBLICITAIRE

Réseau Pro Santé

01 53 09 90 05 | contact@reseauprosante.fr

ISSN : 2270-1990

Fabrication et impression en UE. Toute reproduction, même partielle, est soumise à l'autorisation de l'éditeur et de la régie publicitaire. Les annonceurs sont seuls responsables du contenu de leur annonce.

RETOUR

SUR
L'ACTU

LES DERNIERS MOIS DÉCRYPTÉS

SALAIRES

Revalorisation pour les internes

Après plusieurs jours de grève, le ministère de la Santé a octroyé une revalorisation des salaires des internes. Elle prend effet au 1^{er} novembre. Les internes de 1^{ère} année bénéficient de + 135 euros net par mois. L'augmentation est + 134€ net par mois en 2^{ème} année, + 106€ net par mois pour les 3^e années. Pour les docteurs juniors, internes de 5^{ème} et 6^{ème} année, les indemnités sont très légèrement augmentées et passent de 27 025 euros brut par an à 27 125 euros. Cette faible augmentation s'explique en partie par la prime annuelle négociée avant l'épidémie de Covid de 5000 € (pour les docteurs juniors en première année) et de 6000 € (en deuxième année).



FESTIVITÉS DE RENTRÉE

Annulation cause Covid-19

Les associations d'internes les ont regrettées : les festivités d'accueil (et les week-end d'intégration souvent mémorables) des nouveaux internes furent annulées mi-octobre. Comme le dit (si bien) l'association des internes des Hôpitaux de Dijon (AIHD) « *Notre rôle comme professionnels de santé doit l'emporter sur nos traditions étudiantes, car les internes sont (et vous en serez) un pilier indispensable de notre système de santé.* »

ANNULATION = COVID-19

CHANGEMENT DE CAP

Le droit au remord élargi

Le droit au remord était limité aux postes non pourvus aux ECN. Désormais, l'arrêté du 2 septembre 2020 introduit une dérogation en cas de besoin de médecins dans la région concernée par une vacance de poste ultérieure aux ECN. La décision revient à l'ARS qui examine les candidatures des internes de la subdivision et les affecte en tenant compte de leur rang de classement.



CONGÉS NON PRIS

Ne les perdez pas !

A cause du plan blanc lié à l'épidémie, la plupart des internes n'ont pas pu prendre la totalité de leurs 30 jours annuels de congés. Si vous êtes dans ce cas, ne les perdez pas ! Demandez à les reporter ou prenez-les ! Rapprochez-vous de vos associations de ville ou des syndicats pour connaître la marche à suivre.

Même chose pour les repos de sécurité : prenez-les ! Vous ne devez pas continuer à travailler alors que vous êtes en repos. C'est une question de sécurité des patients.

DAYS

TO GO

2

ESPAGNE

Les internes en grève

Près d'un millier d'internes des hôpitaux de Barcelone ont manifesté lundi 28 septembre dans les rues pour réclamer de meilleures conditions salariales et de travail. Fin juillet, c'étaient les internes de Madrid qui manifestaient pour défendre leurs droits et leurs conditions de travail. Sur la page Facebook de l'European Junior Doctors Association, les internes espagnols rappelaient leur salaire de base de 1000 € par mois. Ils dénonçaient aussi le non-respect du temps de travail : « Certains internes entrent encore en salle d'opération après 24 heures, ce qui est dangereux et illégal. »



« Sans jeunes médecins, il n'y a pas de soins de santé ». Juillet 2020 - Madrid

LE CHIFFRE

COVID-19 : 40,3 % des internes contaminés !

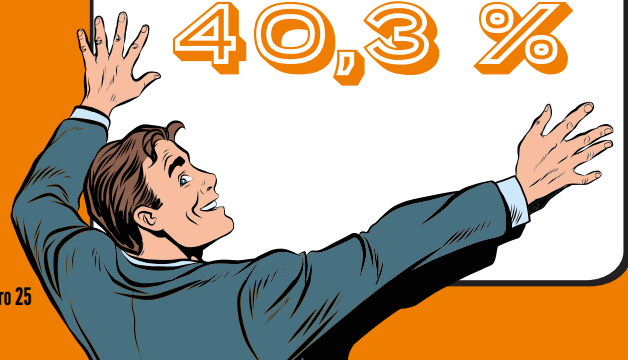
L'ISNI a mené son enquête en juin sur la contamination des internes par la Covid-19. Car depuis le début de l'épidémie, les administrations refusent de rendre publics les chiffres de contamination de soignants malgré les demandes des organisations représentatives des personnels hospitaliers et libéraux.

40,3 % des internes ont été contaminés. Sur les 395 internes ayant déclaré une infection à la Covid-19, plus de la moitié (56,5 %) ont continué à travailler après les premiers symptômes.

De façon générale, plus d'un interne sur deux :

- Ont soigné des patients en étant contagieux, par manque de personnel ;
- N'ont pas eu accès aux tests diagnostiques par manque de moyens matériels ;
- N'ont pas eu accès au matériel de protection nécessaire, principalement les masques FFP2 ;
- N'ont pas eu accès à une formation suffisante.

40,3 %



BILAN ET AVANCÉES DE L'ISNI 2019-2020 – RÉTROSPECTIVE

Les avancées s'obtiennent aussi au travers des interactions avec les institutions tant locales que nationales ; il s'agit de se former et de s'investir pour obtenir ce que l'on veut et ce dont on a besoin.

▷ Novembre 2019

Toute l'année : négociations auprès des instances (2 à 3 rendez-vous par semaine) pour défendre les droits et conditions de travail de tous les internes

▷ 10 décembre 2019

Mobilisation des internes dans toute la France pour alerter sur la baisse de la qualité de notre formation et des soins apportés aux patients



FERIEZ-VOUS CONFIANCE À UN MEDECIN QUI A DÉJÀ TRAVAILLÉ 24H ?



▷ 20 janvier 2020

Nouvelle mobilisation pour défendre le respect du temps de travail des internes

▷ 16 mars 2020

Crise COVID, Appel national de l'ISNI pour la confraternité des internes au service du système de santé, soutien par les pairs et à la construction de cellules organisationnelles de crise spécial COVID19 par et pour les internes



▷ Avril 2020

Bataille pour obtenir la prime Covid pour tous les internes



▷ Mai 2020

Enquête sur le temps de travail des internes



▷ Mai 2020

Etude menée sur les internes en médecine pour connaître l'impact psychologique de l'épidémie, en lien avec le Centre National d'Appui



▷ Juin 2020

Enquête sur la contamination des Internes lors de la pandémie COVID19. Presque 1 interne sur 2 ayant répondu au questionnaire a été atteint par la COVID19





▷ **Juillet 2020**

l'ISNI saisi le premier ministre sur la question du temps de travail face à la non-avancée de ce dossier malgré une enquête nationale robuste et chiffrée

Ségur de la Santé

▷ **16 juillet 2020**

Signature des accords du Ségur de la Santé



▷ **Juillet-Août 2020**

Campagne de communication #FuturInterne version ECN 2020

- Distribution du Guide de l'internat, des subdivisions et des DES
- Futur Interne à la sortie des ECN
- Mise à jour du site internet Futur Interne (<http://www.futur-interne.com/>)
- Publications quotidiennes sur les réseaux sociaux et organisation de 15 webinaires en direct sur les subdivisions et les spécialités consultables en différé sur Youtube et Facebook

▷ **Août - Septembre 2020**

Suivi de la 1^{ère} campagne d'appariement des Docteurs Juniors via la plateforme SiiMOP Appariement en lien avec MSS et MESRI



▷ **Septembre 2020**

Publication du Guide juridique



▷ **1^{er} octobre 2020**

Remboursement des frais de transport des internes en stage en Outre-mer obtenu.

▷ **2 septembre 2020**

Droit au remord élargi



▷ **1^{er} novembre 2020**

Mise en application de l'augmentation de la rémunération des internes d'après les conclusions du Ségur 2020

POUR BIEN COMMENCER SON INTERNAT



DOSSIER



Début novembre marque le début de ton internat. Avec le contexte sanitaire actuel, tu voudras t'investir "à fond". N'oublies pas de te ménager pour ne pas t'épuiser ! Les "anciens" te rappellent tes droits : repos de sécurité, gardes, astreintes, formation. Ils racontent leur première année, les erreurs à éviter et leur engagement associatif.

AVANT L'INTERNAT

- Profite de tes dernières longues vacances d'été, le moment des voyages (bon avec la COVID-19 c'est pas simple mais possible quand même).
- Lis le guide du futur interne sur <http://www.futur-interne.com>, tu y trouveras les premières informations essentielles sur ton statut d'interne, le temps de travail mais aussi le carnet d'adresses de site internet des 28 subdivisions et 44 DES. Tu accèderas aux contacts des référents des DES nationaux et de villes pour discuter avec eux et avoir réponses à tes questions
- Vas aux journées d'accueil et/ou d'intégration selon les informations de ta future subdivision : il est recommandé d'y assister physiquement si la COVID le permet.
- Enregistre le site isni.fr comme nouveau site favori pour TOUT savoir sur tes droits et devoir d'interne.
- Inscris-toi au Conseil National de l'Ordre des Médecins (CNOM) (et oui depuis la R3C, les internes dès le premier semestre doivent faire un premier enregistrement au CNOM).
- Prévois ton premier choix de stage.
- Avant ta prise de poste : relis tranquillement des items de la spécialité où tu seras en stage, notamment les items diagnostiques et de prise en charge en urgence.
- Aies le kit de survie de l'interne (qui peut varier selon ta spécialité) : stéthoscope, marteau réflexe, applications smartphone ou livres de poche de synthèse spécial urgences pour les gardes, stylos à gogo, un carnet pour noter toutes les infos utiles retenues en stage.
- Visite la ville de ton choix avant de débiter l'internat, pour te familiariser avec celle-ci.
- Fais ta demande de casier judiciaire (document indispensable à présenter à ta direction des affaires médicales pour le dossier d'inscription), ainsi qu'un certificat médical d'aptitude à exercer le poste d'interne en médecine, qui doit être rédigé par un praticien hospitalier.
- Réalise ton dossier d'inscription à l'UFR et de recrutement au CHU dans les délais impartis qui te seront spécifiés.
- Souscris ta RCP offerte par La Médicale : www.lamedicale.fr/lp/isni-1759.aspx

PENDANT L'INTERNAT

Un esprit sain dans un corps sain

L'internat est une longue route dont le paysage change tous les six mois au gré des stages qui le compose. Certains segments du trajet sont plus faciles que d'autres. Certains nous challengent. D'autres parfois nous interrogent : est-ce la bonne voie ? Est-ce normal de fatiguer ? Est-ce que ce que je vis est normal ? Comment faire lorsque les difficultés deviennent insupportables ? Comment trouver le juste équilibre entre vie privée et vie professionnelle, entre le juste investissement et l'épuisement, entre le fait de s'épanouir dans sa spécialité et de se préserver des "risques psychosociaux" ?

Les conseils indispensables à suivre à la lettre :

- S'écouter et savoir prendre soin de soi.
- Savoir par moment dire STOP, savoir prendre des moments de pause où souffler pendant la journée, semaine et globalement l'internat.
- Garder des moments pour soi, des temps libres : sport, activités culturelles hebdomadaire, restaurants... tous les hobbies extra-internat sont permis s'ils permettent de t'aérer l'esprit.
- Ne pas s'enfermer : parler de ses maux est primordial. Que ce soit à tes proches, à un senior, à une personne de ton syndicat local ou national, centre national d'appui (CNA), tu trouveras toujours une oreille attentive. N'aies pas peur d'être jugé.e, cette profession n'est simple pour personne. Quiconque te dira n'avoir jamais rencontré une difficulté quelle qu'elle soit n'est que mensonge ou omission.
- Garder une vie sociale : les ECN sont finis, l'internat est compatible avec une vie sociale normale. Le bien-être professionnel n'est possible que si la vie personnelle est épanouie.

Ne pas hésiter à poser des questions

Que ce soit à tes encadrants ou co-internes aguerris. Ose demander à être encadré : à la sortie des ECN, tu n'es pas censé.e être optimal.e dans ton poste à 100 %, le droit à l'erreur est possible. Quand tu deviens interne en médecine, tu ne deviens pas un praticien spécialisé mais un praticien en formation. Par la suite, tu gagneras progressivement en autonomie, tu verras. Petite astuce si tu es dans un service d'hospitalisation : écoute l'équipe soignante et notamment les infirmier.e.s qui sont souvent de bons conseils et qui ont un bon instinct dans beaucoup de situations pas simples.

“ Renseigne-toi sur tes devoirs, tes missions, mais aussi sur tes droits : deux points essentiels sur lesquels il faut être intransigeant.e. ”



LE TEMPS DE TRAVAIL

On répète tous ensemble tel un adage ancestral : le temps de travail, c'est dix demi-journées par semaine dont deux consacrées à la formation.

- Le temps de travail est lissé sur des périodes de 3 mois et ne peut pas dépasser 48h par semaine (sans compter une demi-journée de formation en autonomie).
- Tous les services doivent te proposer des tableaux de service afin de faire le décompte de ces demi-journées.
- Les demi-journées de temps de travail normal peuvent être du lundi matin au samedi midi.
- Le service de garde normal comprend une garde de nuit par semaine et un dimanche ou jour férié par mois. Une ligne de garde doit se composer au minimum de cinq internes.

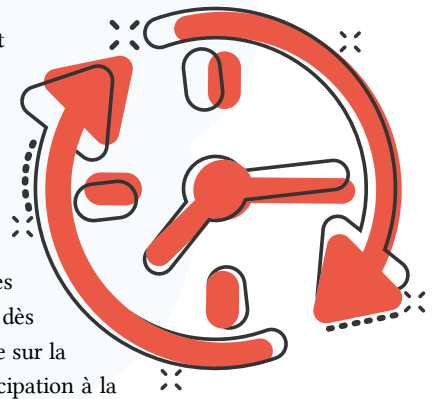
REPOS DE SÉCURITÉ

Tu dois bénéficier d'un repos de sécurité de 11 heures immédiatement à l'issue de chaque garde et à l'issue du dernier déplacement survenu pendant une période d'astreinte.

Le temps consacré au repos de sécurité ne peut donner lieu à l'accomplissement des obligations cliniques de service et universitaires en stage et hors stage.

Le repos de sécurité est inscrit dans la réglementation, il est obligatoire et n'est pas laissé au libre choix ni de l'interne ni des pra-

- Les astreintes ne sont possibles qu'en CHU. C'est une activité de nuit et en semaine.
- Le week-end, il peut être demandé de participer à la continuité des soins. Cela décompte des demi-journées en stage dès lors qu'il y a une présence sur la demi-journée. Cette participation à la continuité des soins est possible dans tous les établissements.



ticiens du service. Il s'agit d'un repos visant à assurer la sécurité des patients. En cas de non-respect de celui-ci, tu pourrais être tenu comme responsable, quelles que soient les raisons qui t'ont poussé à assurer ton activité de soins ce jour-là. Tu ne dois donc pas être présent à l'hôpital ni en cours, même s'il s'agit d'assister à des consultations ou de suivre la visite.

S'INVESTIR DANS UNE STRUCTURE REPRÉSENTATIVE PENDANT L'INTERNAT : MODE D'EMPLOI

Il en existe différents types, associatives ou syndicales, locales ou nationales :

- Les structures locales « de ville », dédiées à une subdivision, qui sont tes relais prioritaires sur le terrain si tu as des questions ou problématiques lors de ton internat. Ils ont différentes missions : te représenter auprès des différentes instances, défendre tes droits, t'accompagner tout au long de ton internat, mais aussi animer celui-ci avec des événements festifs inoubliables. Ces structures ont beaucoup de missions possibles et déclinables et recherchent tout au long de l'année des internes dynamiques et plein d'entrain prêts à les aider. Toute compétence est la bienvenue.
- Les associations régionales et nationales de spécialité ont des missions directement en lien avec leur DES comme améliorer la formation théorique et pratique des internes, faire le lien avec leur collègue d'enseignants et société savantes de spécialité, informer régulièrement sur les nouveautés notamment en temps de réforme du 3^{ème} cycle, créer des événements pédagogiques et de convivialité à échelles locale, régionale ou nationale.
- Tu peux aussi t'investir dans ton syndicat national, qui est l'InterSyndicale Nationale des Internes ou ISNI. Le réseau de l'ISNI fédère l'ensemble des associations et syndicats de subdivisions (membres adhérents) et de spécialités (collège de spécialités). Cela représente environ 70 structures différentes et

plus de 10 000 internes. Son rôle est de porter une voix commune auprès des différents interlocuteurs dont les instances gouvernementales nationales, régionales et locales et les autres structures représentatives. Les membres adhérents élisent chaque année un organe exécutif : son bureau national. Evolution du cursus, formation du réseau, communication, numérique, politiques de santé, relations internationales, recherche, affaires sociales, qualité de vie pendant l'internat, insertion professionnelle sont certaines des missions du bureau. Une vingtaine de personnes porte la voix de plus de 10 000 internes !

Alors que ce soit dans ton syndicat local, de spécialité ou à l'ISNI, tente l'aventure.

Pour rejoindre l'une des structures qui te représentent, c'est très simple, il suffit de répondre à leurs appels à recrutement ou tout simplement leur proposer ton aide si tu as des compétences ou projets particuliers. Pour trouver leurs contacts, très simple : tout est disponible sur www.futur-interne.com puis par la suite de naviguer parmi les adresses des subdivisions et/ou des spécialités. Pour l'ISNI, contacte nous à contact@isni.fr.

Garde en tête que plus on est nombreux, plus on mène à bien des projets et plus on porte nos idées ! A ton échelle tu peux améliorer l'internat. C'est une aventure humaine souvent exceptionnelle, alors saute le pas !

TÉMOIGNAGES

Cinq internes te racontent une anecdote de leur première année, te donnent un petit conseil « d'anciens », prennent du recul sur leur formation et reviennent sur leur engagement associatif.

Arthur

10^e semestre en chirurgie orthopédique et traumatologique, Toulouse

“ Un souvenir de ma première année : Première soirée à l'internat de Rangueil le dimanche de mon arrivée avec tous « les nouveaux », la veille du début du semestre.

Premières rencontres, premiers bons moments et la naissance de grandes amitiés. Le lendemain première fois au bloc, d'orthopédie, après avoir fait 1 an en psychiatrie, avoir repassé le concours de l'ECN et avoir hésité à ne pas changer. Je me souviens qu'avec mon chef, nous faisons une fémorotomie totale puis pose d'une PTG, PTH et un fémur total... je me suis demandé si j'avais fait le bon choix... Aucun regret !

L'erreur à éviter la première année est de ne pas profiter de son internat ! C'est un nouveau monde qui s'ouvre à nous. Il faut le découvrir tout en prenant du temps aussi avec ses amis. Oublier le concours, découvrir l'hôpital, prendre ses marques, voyager, se (re)mettre au sport, sortir et ne surtout pas manquer les soirées internat (ou tonus).

Ce qui m'a manqué pendant ma formation c'est le temps ! Nous devons cumuler notre travail hospitalier, le travail universitaire, la préparation de la thèse... Finalement, nous avons très peu de temps libre pour faire autre chose et nous ouvrir sur d'autres activités.

Quant à mon engagement associatif, en tant que président des internes de Toulouse, je ne le regrette pas. Je me suis fait une bande d'amis inséparables, j'ai passé d'excellents moments, festifs surtout mais plus sérieux également car nous faisons partie de toutes les commissions du CHU. Cet engagement m'a sorti de mon domaine de connaissances médicales hyper spécialisées et j'y ai acquis de nouvelles compétences comme la comptabilité, la gestion du personnel, le management, le politiquement correct, la communication avec les médias... J'ai eu aussi l'impression d'aider concrètement le quotidien de mes co-internes avec l'accès gratuit à des salles de sport, des saunas et à la piscine pour tous les adhérents de l'association par exemple. ”

Leïla

4^e semestre en médecine générale, Paris

“ Un moment particulier de ma première année d'internat ? Ce serait mon stage ambulatoire en milieu semi-rural pendant le 2^e semestre. J'ai beaucoup appris, tant sur le plan médical que humain, avec des patients de tout âge,

de toutes professions et conditions sociales. Avec un médecin très inspirant, qui était aussi celui de la crèche, des quatre maisons de retraite environnantes et qui faisait des visites à domicile. Les consultations pouvaient commencer par une expertise de vieilles pièces de monnaie et finir avec un pot de confiture maison ou un panier de la récolte de cerises ! On dit souvent que l'on finit par avoir une patientèle à notre image. C'était le cas pour lui.

Un conseil à donner aux nouveaux ? Prendre soin de soi ! On a tendance à rapidement l'oublier. Mais nous sommes un meilleur médecin quand on s'écoute et que l'on est épanoui. En stage, il ne faut pas se laisser impressionner, ne pas oublier que nous sommes en formation, ne pas tout accepter. Et prendre soin de ses co-internes, on a pas tous la même endurance ou les mêmes événements de vie... Il faut pouvoir rester ouvert et bienveillant !

Ce qui m'a manqué dans ma formation ? La psychiatrie, qui fait partie des motifs de consultation d'au moins un quart de nos futurs patients et pour laquelle on a très peu de formation pratique. La pédagogie, la communication, le management, parce qu'en tant qu'interne (et certains ensuite en tant que chefs) on est amené à travailler en équipe, superviser des étudiants, demander beaucoup de services à d'autres... Et d'un point de vue tout à fait pratique, comment faire fonctionner un cabinet médical (comptabilité, impôts, cotisations, investissements, ...).

Ce que m'apporte l'engagement associatif ? J'aime beaucoup l'associatif, c'est le lieu de rencontre de grandes volontés, du don de soi, de la créativité... C'est stimulant, inspirant et donne un sens à ce que je fais. Je suis secrétaire générale au sein du syndicat des internes en MG de Paris (SRP-IMG). Le syndicat est très utile aux internes, il permet une centralisation essentielle de l'information (entre 7 facultés à Paris, une coordination de MG, une ARS, le BDI, le CR, ... on s'y perd !), des formations (pour apprendre, justement, les bases de l'exercice libéral), du lien et des soirées festives mais aussi garantir la défense de nos droits et la qualité de notre formation ! ”



Lucas

6^e semestre en médecine d'urgence, Lyon

“ Moi aussi le souvenir qui m'a marqué la première année est ma première garde. Je ne connaissais ni le service, ni les collègues. J'étais complètement perdu ! Heureusement, j'ai reconnu un externe qui était dans ce service depuis des semaines. C'est lui qui m'a guidé au final !

UN conseil pour les nouveaux : habiter à l'internat pour se faire son cercle d'amis. L'internat est très riche humainement. On peut compter les uns sur les autres, il ne faut surtout pas s'isoler.

Ce qui m'a manqué dans ma formation c'est une aide financière pour les diplômes universitaires qui sont très chers, 2 000 euros environ. Idem pour les déplacements au congrès : c'est souvent de notre poche...

Mon engagement en tant que président des internes de Lyon (SAILH) est avant tout pour les autres car c'est rare que l'on profite soi-même des avancées pour lesquelles on se bat pendant notre mandat. Il faut avoir la volonté de faire bouger les choses. Je suis aussi engagé dans la création de l'association des jeunes urgentistes. C'est une nouvelle assoc' car la spé est nouvelle et il y a tout à faire, c'est stimulant ! ”



Nicolas

3^e semestre en ophtalmologie, Paris

“ Si je dois évoquer un souvenir de mon premier semestre d'interne, ce serait lors de mon premier stage en ophtalmo, à l'Institut Curie. Je me souviens d'un patient qui venait avec une lésion à la paupière : ayant passé tout le semestre à examiner des tumeurs oculaires, je m'orientais vers une tumeur dermoïde et le note sur mon observation. Mon chef voit le patient, il m'appelle : « qu'est-ce que tu vois ici ? - j'évoque une tumeur dermoïde - non... c'est un chalazion. » C'était en fait une lésion extrêmement fréquente et bénigne, et n'ayant été formé qu'à une ophtalmologie hyperspécialisée je suis passé à côté d'une lésion banale.

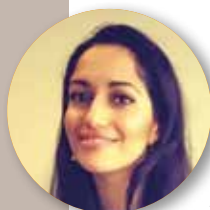
Si je devais donner un conseil aux nouveaux internes c'est d'oser et d'apprendre un maximum de choses, mais aussi de savoir rester humble. Même si l'on a déjà beaucoup étudié pour le concours de l'internat, même si on pense savoir beaucoup de choses, il faut savoir répondre « je ne sais pas ». Il faut rester à l'écoute de son chef qui a plus d'expérience. D'un autre côté c'est très important

aussi de rester curieux, de profiter de cette période pour découvrir, en médecine mais aussi en dehors !

Si je devais corriger un point dans ma formation ce serait le regard des chefs de service pendant l'externat. Les externes ne sont pas que de la main d'œuvre ! J'avais parfois envie d'apprendre des choses, d'être plus impliqué aussi et cela n'a pas toujours été le cas.

Enfin, je suis impliqué dans l'associatif : cet engagement est à mon avis un investissement non seulement pour les autres, mais aussi pour soi : on apprend énormément des échanges avec les collègues, savoir défendre une idée et l'argumenter.

Je suis membre du bureau de l'ISNI (relations internationales). Je représente l'ISNI à l'European Junior Doctors Association. C'est très enrichissant car on se rend compte que nos homologues européens ont les mêmes revendications que nous ! Je suis également depuis peu trésorier de l'association nationale des Jeunes Ophtalmologistes (ANJO), où je m'engage pour défendre et promouvoir ma spé. ”



Nawale

8^e semestre en médecine physique et de réadaptation, Besançon

“ Je me souviens de ma première garde, c'était le deuxième semestre de mon internat. Une garde « horrible ». Interminable, de 24 heures en Neurologie. En plus des urgences, je devais gérer les avis interservices. Je me souviens de n'avoir pas pris une seule minute pour moi, ni pour manger, ni pour aller aux toilettes ni même pour me reposer. J'étais épuisée... Je n'ai pas écouté mon corps. A 2 heures du matin, j'ai fait un malaise.

Si j'ai un conseil à donner c'est de ne pas céder au stress, ne pas se laisser submerger par le travail ou les responsabilités. Garder du temps avec ses proches, ses amis et des activités extérieures. En un mot : ne pas s'oublier !

Ce qui m'a manqué dans ma formation ? Une initiation à la recherche, mal connue des étudiants alors que c'est passionnant. J'ai d'ailleurs fait une année recherche entre ma 3^e et ma 4^e année d'internat. On manque aussi de cours en management et en éléments techniques comme les cotations de la Sécu que l'on découvre sur le tas.

Mon engagement associatif fut une expérience humaine hors norme qui m'a fait grandir. J'ai cumulé plusieurs casquettes associatives dans ma ville, ma spé et à l'ISNI. Je crée des liens d'amitié et je suis aussi plus informée sur mes droits, avec cette impression de moins me « faire avoir ». Mon engagement m'a aussi apporté des compétences que l'on ne nous enseigne pas en médecine : le travail en équipe, le management, l'écoute et la créativité ! ”

La **recherche clinique**, c'est aussi **notre métier** !

1^{er} Groupe d'hospitalisation privée en Europe, Ramsay Santé a créé dès 2012 une Direction Recherche et Enseignement dédiée, afin d'inscrire et soutenir l'investigation clinique au cœur de la médecine libérale.

*Chercheurs
pour la vie*

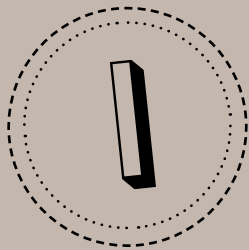
140 SITES DÉDIÉS
460 MÉDECINS INVESTIGATEURS
690 ÉTUDES ACTIVES
1 300 MÉDECINS AUTEURS
3 100 PUBLICATIONS SCIENTIFIQUES



Ramsay Santé
Recherche & Enseignement

Contactez-nous :
Direction Recherche & Enseignement
Directeur : s.locret@ramsaygds.fr
Directrice de projets : a.courtin@ramsaygds.fr

BRIGITTE GODARD MÉDECIN AÉROSPATIAL



INTERVIEW

Brigitte Godard, qui fut le médecin de Thomas Pesquet pendant sa dernière mission à l'ISS, est l'un des rares médecins français à être spécialisé en aérospatiale. A la veille de son départ pour le Centre Européen des Astronautes à Cologne, elle répond avec une énergie débordante aux questions de l'ISNI entre deux cartons de déménagement.



Dr Brigitte Godard
Médecin spécialisé en aérospatiale

ISNI- Vous avez déjà travaillé au Centre Européen des astronautes entre 2011 et 2017. Pourquoi en être partie ?

Dr. Brigitte Godard.- Pendant ces années, j'étais à 100 %. J'ai enchaîné trois missions de longues durées dont une avec Thomas Pesquet. Mes collègues me disent encore que c'est moi qui détient le record du nombre de missions sur une si courte durée en tant que médecin aérospatial. Une période passionnante mais aussi épuisante. J'étais le médecin en prime, c'est-à-dire assignée au suivi de l'astronaute et j'ai été peu secondée. Dans les faits, quand Thomas Pesquet effectua sa mission de six mois dans l'ISS, ce fut 6 mois où j'étais connectée 24h/24 à mon téléphone portable, je le prenais pour aller dormir, je le prenais pour aller aux toilettes. J'étais joignable tout le temps, à tout moment. Après cette mission, j'ai dit « STOP ». J'avais besoin de prendre un peu de recul.

ISNI- Aviez-vous suivi Thomas Pesquet en amont, avant son départ ?

Dr B.G.- Oui je l'ai suivi pendant les deux années d'entraînement qui ont précédé le vol. C'est une période essentielle où j'ai appris à connaître l'astronaute, ses points forts, ses faiblesses et ses limites. Je pense qu'en médecine aérospatiale c'est primordial d'avoir une vision sur tous les « corps » : tant le corps physique qu'énergétique qu'émotionnel ou spirituel.

ISNI- Le suivi des astronautes comporte trois phases : la préparation, le vol (dont le décollage et le landing) et le retour. Quelle était votre phase préférée ?

Dr B.G.- Quand les landings étaient encore aux États-Unis, c'est ce que je préférais même si c'est une phase très délicate. Nous avions alors du temps pour échanger avec l'astronaute, sa famille et les scientifiques. Sinon, le temps de vol est aussi très intéressant où notre exercice relève de la télémédecine avec 15 minutes de vidéoconférence par semaine, via le canal de la NASA qui connecte la Terre à l'ISS. En général, il n'y avait pas de conférence supplémentaire. L'astronaute préfère échanger par mail plutôt que d'avoir une conférence de plus... qui dans ce cas présagerait un problème médical. La phase que j'aime le moins est le prévol car les astronautes sont à un niveau de stress maximum et nous aussi.

ISNI- Qu'avez-vous fait pendant ces deux années en France ?

Dr B.G.- J'ai retrouvé la clinique spatiale du MEDES où j'avais fait mes débuts en recherche aérospatiale dès 2005. Mais en mars 2019, j'ai démissionné car je voulais me reconnecter à la médecine générale après toutes ces années de recherche. J'ai souhaité, tout simplement, faire des remplacements en centre de réadaptation et clinique privée. Finalement, ce ne fut pas aussi simple que je le pensais à cause de mon statut de chercheuse. Je suis alors repartie en mission pour le MEDES en Inde pour former des médecins militaires à la médecine aérospatiale pendant trois semaines. C'était une expérience enrichissante des deux côtés. A mon retour, en septembre 2019, un poste s'ouvrait en médecine préventive à l'université de médecine.

ISNI- Pourquoi retourner en Allemagne ?

Dr B.G.- Je dois l'avouer, l'espace me manque, l'activité intense aussi. J'ai toujours besoin d'avoir plusieurs projets à mener de front, de nouveaux challenges, tant sur le plan professionnel que personnel d'ailleurs. J'avais postulé pour un poste de médecin des astronautes pour l'Agence spatiale italienne l'été dernier et l'agence italienne m'a recontactée en fin d'année 2019 pour occuper ce poste le plus rapidement possible.

ISNI- Petit retour en arrière sur votre internat en médecine générale avec une spé en biologie médicale. Si c'était à refaire quelle spé choisiriez-vous ?

Dr B.G.- La même. La biologie médicale est vraiment transversale avec un aspect recherche qui me plaisait déjà beaucoup. J'ai complété ma formation par un DEA dans le laboratoire de Perception de la physiologie et de la perception de l'action du Pr Berthoz à Paris avant d'obtenir la Capacité de Médecine Aérospatiale (*lire encadré*).

ISNI- Si un étudiant, a comme vous, la tête dans les étoiles, quelle spé lui conseillerez-vous ?

Dr B.G.- Je dirais la médecine du sport, mais un psychiatre ou un chirurgien-dentiste sont aussi des compétences recherchées. Il est nécessaire de bien connaître l'environnement spatial et ses caractéristiques pour pouvoir comprendre les changements observés sur le corps humain. L'astronomie a d'ailleurs été ma première passion.

ISNI- Quel est l'avenir de la conquête aérospatiale à court et à moyen terme selon vous ?

Dr B.G.- A court terme, nous allons rester sur des missions dans l'ISS pour la « rentabiliser ». A moyen terme, l'objectif est - déjà - la lune comme base pour d'autres conquêtes. Je dirai qu'à long terme, le but, et cela a finalement toujours été le cas, est de rencontrer la vie ailleurs.

**ISNI- Si les femmes sont aujourd'hui majoritaires dans le cursus de médecine, les postes à responsabilité comme les PU-PH sont encore largement masculins. Est-ce si difficile de se frayer un chemin dans les plus hautes sphères ?**

Dr B.G.- Oui, il faut tout le temps batailler, tout le temps faire ses preuves, et ce dans tous les domaines. Regardez les astronautes ! Ce sont à large majorité des hommes. En France, Claudie Haigneré, première française astronaute, s'est distinguée. En Allemagne, j'ai tout de même pu remarquer que beaucoup d'ingénieurs en aérospatiales étaient des femmes grâce à leur politique volontariste qui facilite l'accès aux postes à responsabilité à mi-temps.

Propos recueillis par Vanessa Pageot

LA CAPACITÉ DE MÉDECINE AÉROSPATIALE

Elle est obligatoire pour les médecins qui pratiquent les examens médicaux du personnel navigant professionnel dans des Centres d'Expertise médicale, ou aux praticiens indépendants qui pratiquent les examens médicaux du personnel navigant non professionnel (pilotes privés). La formation en physiologie et médecine aéronautique et spatiale est très complète afin de connaître :

- Les réactions de l'organisme aux contraintes de ce milieu : diminution de la pression barométrique en altitude, accélérations, vibrations, microgravité, désorientation spatiale, contrainte thermique, etc.
- Les moyens de protection : systèmes d'inhalation d'oxygène, équipements stratosphériques et spatiaux, cabines pressurisées et étanches, dénitrogénéation, vêtement anti-g, vêtements d'immersion, etc.
- Les conséquences de ces contraintes sur les pathologies préexistantes dans toutes les spécialités : cardio-vasculaire, respiratoire, endocrinologique, rénales, digestif, neurologique, psychologique, gynécologique, urologique, dermatologique, orthopédique, ORL, ophtalmologique,
- La connaissance générale du milieu de l'aéronautique et de l'espace.

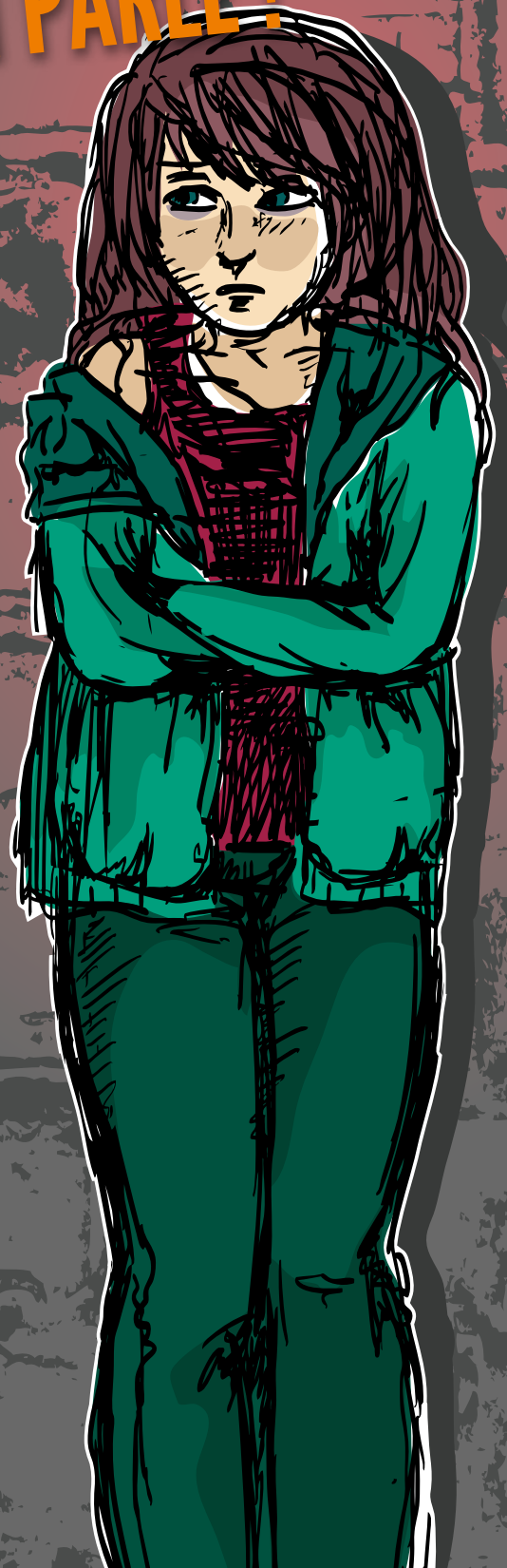


ZOOM

LE HARCÈLEMENT ÇA EXISTE, J'EN PARLE !

Le harcèlement, ça nous concerne tous ! Toutes les spé sont touchées selon une enquête de l'ISNI de 2017 auprès des 25 000 internes de France. Cette enquête était une première en France, pilotée par Alizée Porto aujourd'hui chirurgienne à la Timone (Marseille). En 2016, une étude américaine publiée dans JAMA¹ montrait qu'une femme médecin sur trois avait été victime de harcèlement sexuel durant ses études ou au cours de sa carrière

1. *Sexual Harassment and Discrimination Experiences of Academic Medical Faculty*, Reshma Jaggi, DPhil1, Kent A. Griffith, Rochelle Jones et al JAMA. 2016 ;315(19):2120-212.



« *Le harcèlement, ça existe, il faut en parler !* », lance Franck Rolland, interne en 2^e semestre en psychiatrie à Paris. Il s'insurge qu'il n'y ait aucune information pendant l'externat. « *On a un semblant de cours sur les relations patients/médecin ou un bref encadré dans le chapitre des violences sexuelles, largement insuffisant. Sur les situations de harcèlement, c'est maigre* ». Il s'est intéressé à cette question par son engagement associatif lors de sessions de travail sur les risques psychosociaux.

D'ailleurs, pour lui, tout le monde doit se saisir de cette question : les étudiants, les internes, les chefs de service ou la médecine du travail. « *Le travail est collectif. La prise de conscience aussi. Nous devons tous être vigilant et réagir collectivement devant une situation de harcèlement pour renverser le rapport de force, en faveur de la personne qui en est victime.* »

Vers qui en parler ?

Les associations locales et les syndicats sont les premiers interlocuteurs des internes témoins ou victimes d'une situation de harcèlement. La médecine du travail ou la médecine préventive sont aussi des interlocuteurs à privilégier. Ces deux services permettent surtout, pour les victimes, de les déculpabiliser par rapport à un arrêt de travail. Une situation de harcèlement n'est pas justifiable, n'est pas effaçable et elle est intolérable. L'ISNI lancera d'ailleurs prochainement une nouvelle campagne de sensibilisation et travaille avec le Centre National d'Appui à la qualité de vie des étudiants en santé (CNA) à un séminaire dédié à cette problématique d'ici fin 2020.

Propos sexistes ou blagues ?

En janvier 2019, le Haut conseil à l'égalité entre les femmes et les hommes (HCEfh) a rendu public un état des lieux du sexisme en France. Il est revenu sur la différence entre humour graveleux et sexisme. Celui-ci se traduit par « *d'une part, le fait de rire sans les femmes, d'autre part le fait de rire contre les femmes, en d'autres termes de rire des prétendues caractéristiques des femmes, la plupart du temps réduites à un objet sexuel ou disqualifiées* ».

Dans la culture carabine, les blagues sexistes sont légions. Franck reprend les chiffres de l'enquête de l'ISNI de 2017 où 75 % des internes banalisaient les remarques sexistes en les identifiant comme de l'humour. Les personnes vexées par ces propos étaient jugées, par leurs co-internes, comme trop sensibles. Les remarques sexistes répétées font pourtant le lit à la culture du viol et sont inacceptables.

La féminisation de la profession barrière du sexisme ?

Avec la féminisation de la profession, la tendance s'inverse-t-elle ? « *Pas tant que ça car les chefs de service et les PU-PH sont toujours majoritairement des hommes. Certains utilisent ce rapport hiérarchique pour imposer une forme de harcèlement ou d'omerta* », relève Franck. Autre constat alarmant, le cas récent du professeur Gilles Freyer, vice-doyen de l'université de Lyon. Il a tenu des propos sexistes et discriminatoires devant des étudiants de première année. « *Les étudiants ne se sont pas laissés faire. Ils ont dénoncé ces propos. Malheureusement aucune suite n'a été donnée. Il a été entièrement blanchi... C'est un cas de sexisme soutenu par l'institution, c'est grave !* », ne décolère pas Franck.

PAYE TA BLOUSE

« *Est-ce que tu aimes l'escalade ? C'est pour savoir si tu voulais bien me grimper dessus* » ; « *Il faut pas que vous fassiez cardio, c'est trop dur pour les femmes...* », « *Je peux te bouffer la chatte en entrée ?* »
Ce sont un fragment des témoignages anonymes recueillis sur le blog « Paye ta blouse », lancé fin 2016 par deux étudiants en médecine. Le but ? Partager et dénoncer les situations de sexisme ordinaire vécues en milieu hospitalier.
<https://payetablouse.fr/>



NUMÉROS

TÉMOIN OU VICTIME ? LES NUMÉROS À APPELER

LE NUMÉRO VERT DU CNOM

0800 288 038

LE NUMÉRO NATIONAL
POUR LES FEMMES
VICTIMES DE VIOLENCE

3919

TÉMOIGNAGE

Le harcèlement vient aussi des femmes envers les hommes ou envers les femmes. En témoigne Anna Boctor qui dénonce le chantage de sa supérieure, PU-PH qui lui a interdit d'être enceinte ou de se rendre à des congrès pendant les deux ans de son clinicat. Témoignage à retrouver ici :
<https://www.jeunesmedecins.fr/actualites/sexisme-misogynie-pression-a-lhopital-anna-boctor-temoigne>



DU KIMONO À LA BLOUSE



PORTRAIT

James Proietto, 26 ans, est – à sa manière – bilingue, passant du syndrome fémoro-patellaire à l'Ushi-mata*, de l'anatomie aux prises du judo. Portrait de cet interne en médecine générale sur ses terres nancéennes.



Tout commence par un salut. Celui du tatami, incliné face à son adversaire ou celui à l'entrée du cabinet médical, poignée de main franche avec le patient. James Proietto, 26 ans, interne en MG à Nancy, navigue entre deux univers. Chaque mercredi soir, il essaye de quitter le dernier patient « pas trop tard » pour son entraînement de judo. Il défendait encore les couleurs de son club (Neuves-Maisons), début mars dernier, lors des championnats du Grand-Est à Sarrebourg. Le même club où il a commencé il y a 20 ans, amené par son père qui souhaitait canaliser l'énergie et l'anxiété de James. « *En Judo, comme dans les autres arts martiaux, le respect est fondamental. On apprend aussi à maîtriser notre corps* », fait-il remarquer. Il se prend rapidement au jeu, passant d'une ceinture à une autre, remportant les combats avant d'obtenir, en 2012, le titre de champion de France des moins de 60 kg. Un aboutissement. « *Ensuite il a fallu faire un choix : le sport ou les études car les plus hautes structures d'entraînement, dont l'INSEP, permettent difficilement de lier les deux. Très peu de personnes, dans ce sport, gagne leur vie* », confie-t-il.

Après une filière sport/étude au pôle France de Strasbourg, il s'oriente vers le métier de kinésithérapeute avec le passage obligé de la PACES. Bon élève mais peu studieux, il est confronté à la masse de travail de la première année. « *Heureusement, je travaillais avec une amie qui, elle, était très organisée !* », se souvient-t-il. Très bien classé, il choisit finalement médecine tout en continuant le judo les quatre premières années de médecine. Avec le recul, il sait aujourd'hui qu'il a réussi son externat et les ECN grâce à son parcours de sportif : « *toutes ces années de judo m'ont permis de bien me connaître et à repousser mes limites, à gérer le stress et mes émotions, analyse-t-il. J'ai aussi compris ce que l'on n'apprend pas à l'école : il y aura toujours un plus fort que soi mais que ce n'est pas une raison pour abandonner. Il faut garder confiance, le mental fait la différence.* »

Toutes ces années de judo m'ont permis de bien me connaître et à repousser mes limites, à gérer le stress et mes émotions.



James Proietto avec son Maître de Stage

Passionné et acharné

C'est ce mental qui a mené son équipe à leur dernière victoire, en décembre dernier. Une équipe de 7 « seniors », montée avec des amis judokas en septembre 2019. Car James a de nouveau un peu de temps pour renouer avec

les entraînements au dojo. Il revient alors dans son club fétiche de Neuves-Maisons et s'inscrit directement au championnat du Grand-Est. Il n'aime pas faire les choses à moitié. « *Nous étions hyper-motivés, je savais qu'on pouvait le faire. On a réussi à sortir les favoris, tenant du titre les trois dernières années, chez eux, à Sarrebourg !* ». En gagnant ces championnats régionaux dans sa catégorie, James et son équipe décrochent un ticket pour participer aux championnats de France 1^{ère} division en mars dernier. Une qualification méritée. Car s'il est un passionné, c'est surtout un travailleur acharné. Un brin perfectionniste quand il évoque la pureté du judo par les Japonais. « *En France, on répète les mêmes méthodes d'entraînement depuis des années avec les mêmes erreurs, observe-t-il. Quant aux japonais, il se dégage une précision et une beauté dans leurs mouvements qui ne sont pas égalées.* ». James espère d'ailleurs s'offrir, à la fin de son internat, un stage dans un dojo de l'Empire du Soleil Levant avec son meilleur ami judoka Lucas Schaefer.





Un monde hospitalier oppressant

James s'est investi autant dans ses études de médecine qu'en sport pour décrocher la deuxième place de sa promo nancéenne en MG. Une spé qu'il ne regrette pas. « *J'avais fait un stage l'été en tant que FFI aux Urgences et j'ai compris que je n'étais pas fait pour le monde hospitalier. Le manque omniprésent de personnel et de matériel m'a oppressé. Il fallait toujours négocier pour trouver une place pour les patients dans l'un des services... une perte d'énergie et de temps au détriment de la médecine...* ». Il se tourne alors vers un premier stage en cabinet, tenu par deux médecins généralistes spécialisés en médecine du sport : Dr Kévin Collé et Ludovic Schneider. « *Je ne pouvais rêver mieux comme maîtres de stage* », affirme James, très serein. « *Les compétences médicales, nous les avons. Les patients tiquent un peu par rapport à notre jeune âge et c'est important de se sentir légitime pour ôter le doute, enchaîne-t-il. En revanche, là où je me suis posé pas mal de questions, c'est sur la relation médecin/patient. Les simulations en cours ne sont pas formatrices. On apprend sur le terrain, je suis très attentif aux conseils des médecins Collé et Schneider sur cette question* ».

En médecine générale comme en médecine du sport, James s'intéresse particulièrement à la gestion de la douleur du patient en se détachant un peu du monopole médicamenteux. « *On a tendance à surmédicaliser. Je garde une grande diversité d'approches et c'est*

Le manque omniprésent de personnel et de matériel m'a oppressé. Il fallait toujours négocier pour trouver une place pour les patients dans l'un des services... une perte d'énergie et de temps au détriment de la médecine...

aussi celle de mes maîtres de stage en faisant appel, si besoin, aux thérapies complémentaires comme l'hypnose, la sophrologie, la kiné et l'ostéo ».

Et dans dix ans, qui sera le Docteur Proietto ? « *C'est la grande question de ce début d'internat. Cela dépendra des opportunités qui s'offriront à moi. Un poste de médecin de l'équipe nationale du judo avec beaucoup de déplacements et une vie familiale certainement décousue ? Ou bien l'installation en cabinet médical avec des consultations dédiées au sport et une vie de famille à côté ? Cela se fera naturellement* ». L'importance qu'il donne à la famille n'est pas anodine. James vient d'une famille très soudée, entre un grand frère et deux jeunes sœurs, tous judokas. Une famille qui reste en contact quand James délaisse la blouse pour le kimono pour l'entraînement de judo où il retrouve son père.

VENI, VEDI, **VICHY**
JE CONSULTE **CAEN** JE VEUX
J'AIME **ALLIER** L'UTILE À L'AGRÉABLE
JE RÉANÎMES DANS LE GARD
AU PATIENT JAMAIS JE NE **MANS**
JE POSE DES **STAINS**

Dans l'Allier, la Normandie, le Gard, les Pays de la Loire ou en région parisienne, nous faisons partie des **6 500 praticiens** qui exercent dans les **120 établissements du groupe Elsan.**

ET VOUS, OU SOUHAITEZ-VOUS VOUS INSTALLER ?

Consultez professionmedecin.fr et trouvez votre installation idéale !

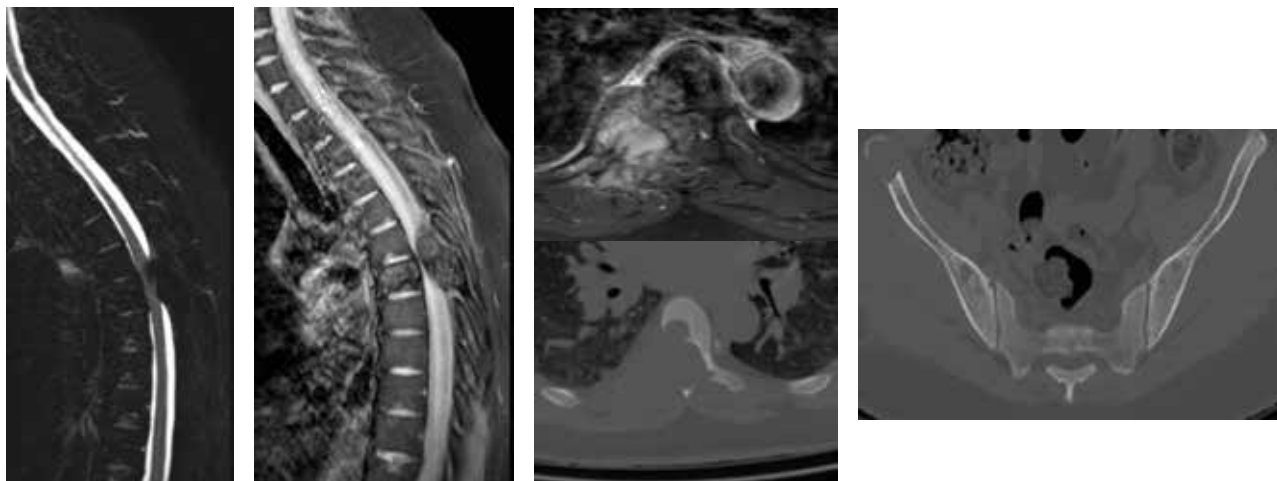
LA RADIOLOGIE : DU DIAGNOSTIC, MAIS AUSSI DE LA THÉRAPEUTIQUE !

Dorénavant, dans chaque magazine ISNI, tu pourras retrouver un cas clinique, fait par et pour les internes en médecine. A chaque numéro, la découverte d'un cas d'une spécialité ! Pour cette fois-ci, honneur à la Radiologie avec l'UNIR (Union Nationale des Internes et jeunes Radiologues).

CAS CLINIQUE DU MAGAZINE ISNI EN PARTENARIAT AVEC L'UNIR

N. Stacoffe, Dr V. Durous, Dr R. Riva, Pr O. Eker, Service de Neuroradiologie Diagnostique et Interventionnelle
Hopital Neurologique Pierre Weirtheimer, Lyon

Vous recevez en urgence, Mme X, patiente de 36 ans pour paraparésie flasque qui ne parle pas votre langue !
Vous réalisez en urgence une IRM et un scanner sans injection.



- Lésion du corps vertébral, du pédicule droit et de la lame droite de T8, isosignalT1, hyposignalT2, hétérogène, rehaussée en Gadolinium.
- Caractère expansif au sein de l'os avec envahissement des parties molles et du canal médullaire responsable d'une compression du cordon.
- Anomalie de signal diffuse des corps vertébraux en hyposignal sur toutes les séquences témoin de l'ostéosclérose visible en scanner.

Ce tableau fait évoquer une tumeur brune dans un contexte d'insuffisance rénale chronique avec hyperparathyroïdie secondaire.

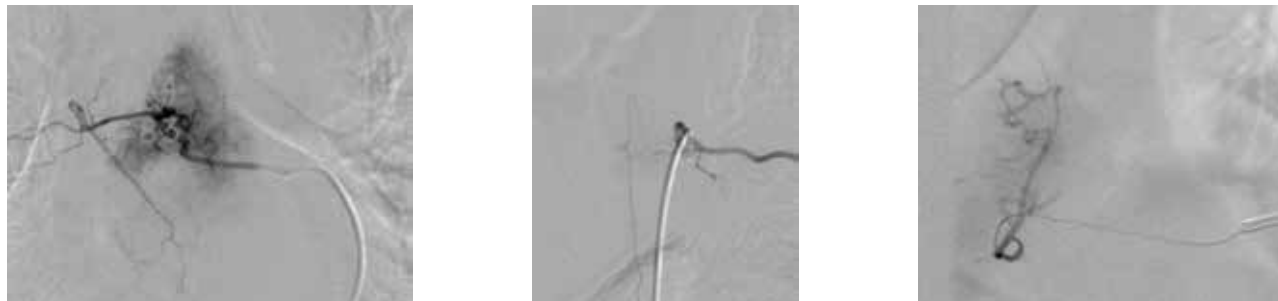
Tumeur brune

Diagnostic important à évoquer en imagerie car :

- Tumeur riche en ostéoclastes activés en anatomopathologie
- Susceptible de mimer d'autres tumeurs agressives

PEC : Décompression médullaire chirurgicale en urgence

Risque hémorragique important justifiant une embolisation préventive préalable



- **Temps diagnostic** : repérage du blush tumoral vertébral (a) et des branches radiculomédullaires dont l'artère d'adamkevitz (situé en T12 gauche) (b)
- **Temps thérapeutique** : embolisation par coils et colle biologique Histoacryl des artères pédiculaire T7, T8 et T9 gauches et droites (c)

Une politique Groupe ambitieuse

pour construire votre
carrière avec nous



Vous souhaitez orienter votre future carrière au sein du Groupe ORPEA, un acteur de référence dans la prise en charge de la dépendance présent sur tout le territoire français.

Nous vous offrons majoritairement en statut salarié de nombreuses opportunités en Soins de Suite Polyvalents et Spécialisés, en Psychiatrie ainsi qu'en EHPAD.

Un accompagnement de proximité est proposé par la Direction Médicale du Groupe.

Nos différents établissements vous proposent :

➤ des postes de médecin généraliste ou spécialiste (Gériatre, MPR, Neurologue Cardiologue, Psychiatre, Pédo-psychiatre, Oncologue, Onco-gériatre, Endocrinologue, Gastro-entérologue...) ;

➤ de nombreux postes en remplacement si vous disposez d'une licence de remplacement en cours de validité ;

➤ une possibilité de réaliser vos stages d'études.



REJOIGNEZ-NOUS

L'INTERNOSCOPE

LIKE

DE LA NOURRITURE POUR VOTRE CERVEAU
LES IMMANQUABLES DU TRIMESTRE

CÔTÉ BOUQUINS

À VOIR

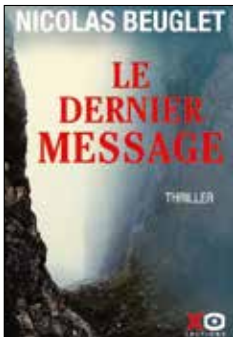
LE CRÉPUSCULE ET L'AUBE ROMAN



Avant Les Piliers de la Terre... En l'an 997, à la fin du haut Moyen Âge, les Anglais font face à des attaques de Vikings qui menacent d'envahir le pays. Dans cette période tumultueuse, trois destins. Le jeune Edgar, constructeur de bateaux, Ragna, jeune noble normande insoumise et Aldred, moine idéaliste. Chacun d'eux s'opposera au péril de sa vie à l'évêque Wynstan, prêt à tout pour accroître sa richesse et renforcer sa domination. Dans cette extraordinaire épopée où se mêlent vie et mort, violence, héroïsme et trahisons, Ken Follett revient à Kingsbridge et nous conduit aux portes des Piliers de la Terre.

« Le crépuscule et l'aube » de K. Follett, éd. Laffont, 851 pages 24, 40 €.

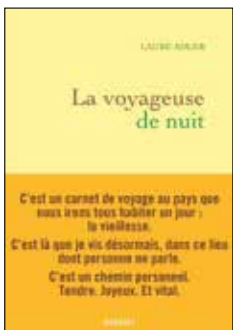
LE DERNIER MESSAGE POLAR



Après les succès du Cri, de Complot et de L'île du Diable, Nicolas Beuglet met en scène sa nouvelle héroïne, l'inspectrice écossaise Grace Campbell. Sur l'île d'Iona, à l'ouest de l'Écosse, la silhouette grise du monastère où un pensionnaire vient d'être retrouvé assassiné. Sous une pluie battante, Grace pousse la lourde porte du monastère. Elle affronte les regards fuyants des cinq moines présents. De la victime, ils ne connaissent que le nom, Anton. Tous savent, en revanche, qu'il possédait un cabinet de travail secret aménagé dans les murs. Un cabinet constellé de formules savantes...

« Le dernier message » de N. Beuglet, éd. Xo, 398 pages, 19, 90 €.

VOYAGEUSE DE NUIT ESSAI



C'est un carnet de voyage au pays que nous irons tous habiter un jour. C'est surtout une drôle d'expérience vécue pendant quatre ans de recherche et d'écriture, dans ce pays qu'on ne sait comment nommer : la vieillesse, l'âge ? Aurait-on honte dans notre société de prendre de l'âge ? Il semble que oui. On nous appelait autrefois les vieux, maintenant les seniors. « Tu as quel âge ? » Seuls les enfants osent vous poser aujourd'hui ce genre de questions, tant le sujet est devenu obscène. La vieillesse demeure un impensé. Simone de Beauvoir avait raison : c'est une question de civilisation. Continuons le combat !

« Voyageuse de nuit » de L. Adler, éd. Grasset, 224 pages, 19 €.

FALLING COMÉDIE DRAMATIQUE



John Petersen (Viggo Mortensen) vit en Californie avec son compagnon et leur fille adoptive Monica. Son père, Willis, est fermier. Il appartient à un monde beaucoup plus traditionnel, loin des nouveaux codes familiaux. Au moment de prendre sa retraite, le père décide de se rapprocher de sa famille et John l'accueille chez eux. Si Willis peut ainsi se rapprocher de sa petite-fille Monica, les blessures du passé vont se rouvrir chez John et sa sœur Sarah (Laura Linney).

« Falling » de V. Mortensen, sortie le 4 novembre 2020.

ROUGE DRAME



Nour vient d'être embauchée comme infirmière dans l'usine chimique où travaille son père, délégué syndical et pivot de l'entreprise depuis toujours. Alors que l'usine est en plein contrôle sanitaire, une journaliste mène l'enquête sur la gestion des déchets. Les deux jeunes femmes vont peu à peu découvrir que cette usine, pilier de l'économie locale, cache bien des secrets. Entre mensonges sur les rejets polluants, dossiers médicaux trafiqués ou accidents dissimulés, Nour va devoir choisir : se taire ou trahir son père pour faire éclater la vérité.

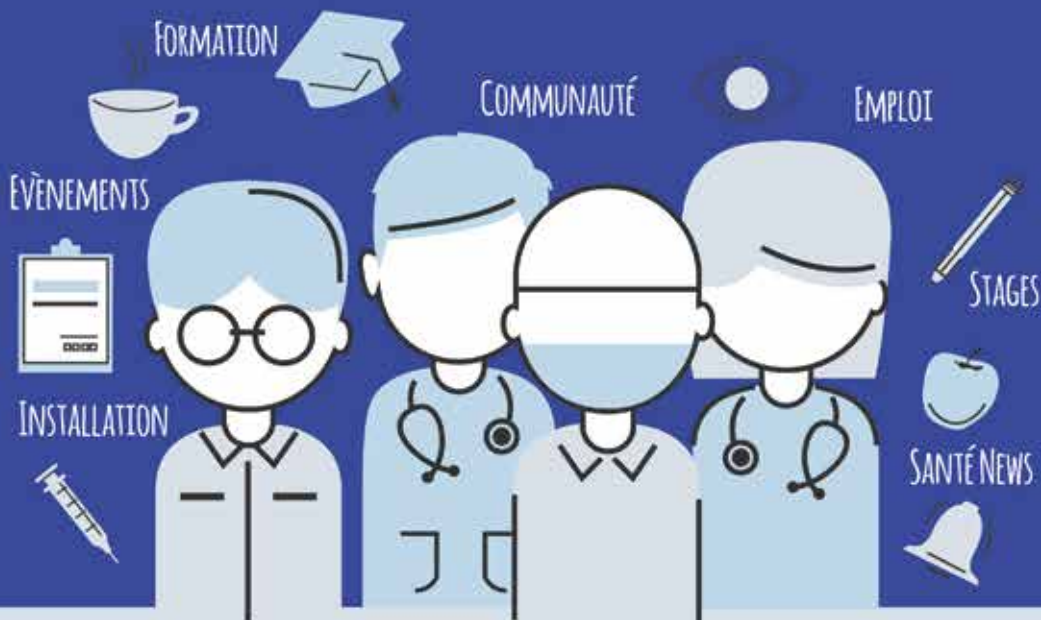
« Rouge » de F. Bentoumi, sortie le 25 novembre 2020.

SOUL ANIMATION



On dirait que la magie Pixar a encore frappé. Soul raconte l'histoire de Joe Gardner, un professeur de musique de collège qui voue une véritable passion au jazz. Au moment où Joe pense que son rêve est désormais à portée de main, un pas malencontreux l'expédie dans un endroit fantastique où il est obligé de réfléchir à nouveau à la signification d'avoir une âme. C'est là qu'il se lie d'amitié avec 22, une âme qui ne pense pas que la vie sur Terre soit aussi bien que ce qu'on veut bien lui faire croire.

« Soul » de P. Docter, sortie le 25 novembre 2020.



RÉSEAU PRO SANTÉ

VOTRE RÉSEAU SOCIAL PROFESSIONNEL DE LA SANTÉ
DES MILLIERS D'OFFRES POUR VOUS



RENDEZ-VOUS SUR WWW.RESEAUPROSANTE.FR
INSCRIPTION GRATUITE



☎ 01 53 09 90 05 ✉ CONTACT@RESEAUPROSANTE.FR

www.reseauprosante.fr est un site Internet certifié HONcode



ANNONCES DE
RECRUTEMENT



LE CONSEIL DÉPARTEMENTAL DE LA CHARENTE RECRUTE

DES MÉDECINS GÉNÉRALISTES

En vue de renforcer l'accès aux soins de premier recours et en complément de l'offre de soins existante, le Conseil Départemental de la Charente a décidé la création de plusieurs centres de santé. Au total, il est prévu le recrutement de dix équivalents temps plein salariés en médecine générale, répartis sur deux sites principaux et leurs antennes : un au nord du département (zone d'Aigre) et un autre au sud du département (zone de Blanzac).

CONDITIONS DE RECRUTEMENT

- Contrat de la fonction publique territoriale d'une durée de trois ans renouvelable
- 39h hebdomadaires / bloc de congés de 10 semaines (temps partiel possible)
- Véhicule de service
- Rémunération attractive
- Possibilité de revenus annexes en collaboration avec le SDIS
- Nombreux avantages liés au statut proposé



Renseignements et contact

auprès de M. Franck SOURY par téléphone au 06.08.70.34.79 ou auprès de la Direction des Ressources Humaines par e-mail : secretariatrh@lacharente.fr

CHARENTE
LE DÉPARTEMENT

Vous souhaitez vous inscrire dans le cadre d'un projet novateur, dans un territoire en pleine mutation : rejoignez-nous !



USSEL EST SITUÉ EN CORRÈZE

À 1 heure de Clermont-Ferrand et de Brive, à 1H30 de Limoges et à proximité du massif du Sancy (stations de ski, randonnées, circuits VTT ...) et des Monts du Cantal (station de ski du Lioran). Il fait partie du GHT du Limousin dont le CHRU de Limoges est l'établissement porteur. Sous-préfecture de la Corrèze, Ussel (10 000 habitants) bénéficie d'un cadre de vie agréable et apaisant, aux nombreuses activités sportives, idyllique pour les amoureux de la nature. Sa position centrale permet d'être à égale distance de Paris, de Bordeaux et Toulouse, des Alpes, des Pyrénées, du bassin méditerranéen et de la façade atlantique. Ussel est desservi par l'A89 et l'A20.



R E C R U T E

■ GÉRIATRE ou MÉDECIN DE MÉDECINE GÉNÉRALE

Pour intégrer son Pôle Gériatrique afin de renforcer et développer ses activités et son offre de soins.

- Pratique de l'évaluation gérologique standardisée en collaboration avec les médecins gériatres de l'établissement.
- Remplacements mutuels avec les autres praticiens gériatres dans le cadre du fonctionnement de la filière gériatrique.
- Participation à la ligne d'astreinte de médecine.

■ 1 MÉDECIN URGENTISTE

Service d'accueil des urgences (SAU). Population accueillie : Adultes, pédiatrie et gériatrie. SMUR.

Unité de Soins Continus Polyvalents (USCP). 4 lits d'hospitalisation. L'équipe pluridisciplinaire de l'USC travaille en partenariat avec les différents services d'hospitalisation et ceux du plateau technique. Service d'urgence à taille humaine.

Contrats proposés : PH – PHC – PAA (titulaire PAE ou en cours). Accès aux formations. L'établissement pourra vous accompagner pour votre installation.

C O N T A C T S

Monsieur Romain EI KHOURGE, *Directeur des Affaires Médicales* – Email : directeur.rh@ch-ussel.fr ou Mme Sandrine COUTURIER, *Service DRH* joignable au 05 55 96 43 87 – Email : aah.rh@ch-ussel.fr

Dr Michèle NOUAILLE, *Chef du pôle gériatrie, PCME* joignable au 05 55 96 46 43 – Email : m.nouaille@ch-ussel.fr
Dr Es SALHI, *Chef de pôle des Urgences* – Email : m.essalhi@ch-ussel.fr

RECRUTE

- DES CARDIOLOGUES
- DES PÉDIATRES

(pour pour son secteur de pédiatrie multidisciplinaire, urgences pédiatriques, service maternité et pour renforcer son équipe de réanimation pédiatrique et néonatale)

- UN NEUROLOGUE
 - UN GYNÉCOLOGUE-OBSTÉTRICIEN
- (au sein du CH de Châtellerault)



LE CHU DE POITIERS

CANDIDATURE À ENVOYER PAR MAIL AVEC CV À

Mme Hélène COSTA

Direction des affaires médicales,
helene.costa@chu-poitiers.fr

ou appeler au **secrétariat des affaires médicales**

05 49 44 36 99



M MÉDICAL
POUR L'ACCÈS AUX DROITS
ET AUX SOINS POUR TOUS

**LE CENTRE DE SANTÉ POLYVALENT MÉDICAL
CÔTE BASQUE - ANGLET (64)**

**Nous recherchons
un Gynécologue**

*pour notre Centre médical à Anglet.
Salarié CDI temps plein.*

CONTACT

MME WANTZ CATHERINE
Directrice,
05 59 01 16 60 - 07 68 95 01 96

Vous pourrez y pratiquer pleinement votre expertise et y fidéliser une patientèle.

Mise à disposition de tout le matériel nécessaire à des consultations de qualité.

Vous serez pleinement disponible pour votre activité puisque nous vous déchargerons de toutes les tâches administratives.

Formation :

Bac + 8 (Doctorat) (Souhaité).



**Le Centre Hospitalier de Saint-Palais (64) RECRUTE
MÉDECIN URGENTISTE**
Service des Urgences / UHCD / USC

DESCRIPTION DU POSTE :

Prise en charge médicale des patients des Urgences, UHCD et USC 24h/24.

DESCRIPTION DU SERVICE :

- Service des Urgences 1 médecin H24 : Prise en charge des Urgences médico-chirurgicales de l'hôpital 10 000 passages par an, orientation et traitement.
- Service d'UHCD (4 lits) / USC (4 lits) 1 médecin jour 9h00 20h00.

Service en GHT avec le centre Hospitalier de Bayonne permettant des avis directs des différents spécialistes de Bayonne.

PARTICULARITÉ :

Urgences en milieu isolé, mais un anesthésiste d'astreinte H24 peut venir aider, urgences générales mais possibilité de déchocage, téléthrombolyse d'AVC possible, gestion d'urgences vitales en attente d'un transfert SMUR adulte et pédiatrique.

COMPORTEMENT ATTENDU :

- Aptitude à travailler en milieu isolé surtout pour les gardes de nuit : Déchocages éventuels, OAP détresses respiratoires à gérer tout seul avec possibilité de faire appel au médecin anesthésiste si besoin.
- Petite structure avec ambiance de confiance et bonne humeur entre les différents praticiens du centre Hospitalier de Saint-Palais.
- Patientèle rurale, l'agressivité des patients reste exceptionnelle.

FORMATIONS, DIPLÔMES :

Pour le médecin des Urgences : CAMU, DESC d'Urgence ou DES d'Urgences.

Pour le médecin UHCD/USC : CAMU, DESC ou DES d'Urgences, une aptitude à la médecine intensive peut être utile

DIUMI (3 praticiens du service titulaires du diplôme), une aptitude à l'échographie.

HORAIRES POSSIBLES :

9h00 - 19h00 journée et 19h00 - 9h00 nuit.

39h de temps clinique et 9h de temps non posté.



CONTACT :

Dr Artagnan, Chef des urgences : 05 59 65 45 21 - martagnan@ch-saintpalais.fr
Mme Cohort, Directrice Déléguée : scohort@ch-cotebasque.fr



**COMMUNE DE FONTCOUVORTE
CHARENTE-MARITIME**
2400 habitants.

RECHERCHE :

**UN MÉDECIN
GÉNÉRALISTE (H/F)**

au 01/01/2021 suite à un départ en retraite.

CONTACT :

05 46 93 06 47 - 06 12 16 93 48
maire@fontcouverte17.fr

CONDITIONS :

- Patientèle cédée gratuitement.
- Aucune garde médicale à assurer.
- Possible recrutement de 2 médecins.

Situation géographique : 4 kms au nord de SAINTES (Accès autoroute A10).

Environnement : Fontcouverte dispose d'un cadre de vie naturel, vallonné et boisé, parcouru par de multiples chemins de randonnée.

Administrativement : Rattachée à la communauté d'agglomération de SAINTES, rassemblant 36 communes et 60 000 habitants.

Structures et équipements existants sur la commune :

- École maternelle, École élémentaire, Centre périscolaire et de loisirs.
- EHPAD (privé).
- Structures sportives : Golf, Tennis, Foot.
- Une vingtaine d'associations.



SITUATION MÉDICALE :

Offre actuellement existante : 2 médecins généralistes, 1 psychologue, 3 infirmières, 2 kinésithérapeutes, 1 dentiste, pharmacie.

Le bassin de vie fournissant la patientèle dépasse les limites de Fontcouverte et s'étend notamment sur les communes voisines.

On peut estimer cette zone à un potentiel de 6000 habitants.

Une association a été constituée entre 7 professionnels pour créer une maison de santé pluridisciplinaire multisites. L'objectif est de mutualiser plusieurs services (secrétariat, comptabilité, etc.) en vue d'améliorer l'offre de soins du secteur ainsi que les conditions d'exercice.



3 MÉDECINS GÉNÉRALISTES ou MÉDECINS GÉRIATRES EN DORDOGNE (temps plein ou temps partiel)

Vous avez envie de vous engager auprès du Groupe UGECAM, 1^{er} opérateur de santé privé non lucratif ?

L'UGECAM Aquitaine recherche pour son établissement de soins de suite et réadaptation le Château de Bassy, en Dordogne, 3 médecins en CDI à temps plein ou à temps partiel. L'établissement est un CSSR avec 45 lits de soins de suite polyvalents et 35 lits de soins de suite gériatrique dont 5 LISP. Situation privilégiée en Périgord Blanc, sur la commune de Saint-Médard de Mussidan, à 1h de Bordeaux, 30 minutes de Bergerac, et 30 minutes de Périgueux. Installations rénovées, dans un environnement calme et un cadre de travail agréable.

MISSIONS :

- Au sein d'une équipe médicale de 4 médecins, en cours de renouvellement, vous assurez la prise en charge des patients dans le cadre d'un projet de soins pluridisciplinaire.
- Vous participez à l'élaboration et la mise en œuvre du projet médical, et au développement des partenariats avec les acteurs du territoire.
- Vous participez aux différents travaux en lien avec l'activité médicale de l'établissement : qualité, information médicale, e-santé ...

CONDITIONS :

- > Postes CDI à temps plein ou à temps partiel.
- > Organisation du temps de travail possible à temps plein sur 4 jours.
- > Lieu d'exercice : Saint-Médard de Mussidan (24).
- > Rémunération selon profil et expérience.
- > Mutuelle et prévoyance.
- > Formation.

Logement de fonction de 140 m² comprenant chambres, un bureau, et un jardin privatif de 400 m², pouvant être mis à disposition d'un des médecins. Possibilités d'hébergement sur place pour les astreintes.

PROFIL RECHERCHÉ :

- > Doctorat en médecine avec inscription au tableau du Conseil de l'Ordre.
- > Souhait de s'investir dans les différentes orientations de l'établissement (SSR, gériatrie, soins palliatifs).



CONTACTS

recrutement.ug-aquitaine@ugecam.assurance-maladie.fr
Dr GOOSSENS, Directeur Médical UGECAM - 06 20 26 27 42
J.M. LAGARDE, Directeur du Centre de Bassy - 06 80 38 81 62

LE CENTRE HOSPITALIER DE SAINT-JUNIEN ET DE ROCHECHOUART

RECRUTE UN MÉDECIN POLYVALENT

Dans le cadre d'un renfort sur le service de médecine polyvalente et pour pallier aux nombreux projets qui se mettent en place sur le centre hospitalier :

- Vous assurerez les soins aux patients de votre service, en lien étroits avec vos confrères de la chirurgie.
- Vous vous impliquerez dans l'organisation, la qualité et de la sécurité des soins au sein du service.
- Vous participerez à assurer la continuité des soins.
- Vous entretiendrez des liens étroits avec les filières aval du territoire (SSR / EHPAD / Hébergements temporaires / HAD...), ainsi qu'avec les médecins généralistes et spécialistes du secteur.



Statut :

Praticien contractuel (échelon à définir)
Praticien attaché, Praticien hospitalier
(par voie de mutation sur poste vacant)

Droits à congés légaux :

25 CA, 19 RTT.

Possibilité de logement temporaire

Astreintes organisées par le chef de service,
pointage des déplacements par le praticien.

Pas de gardes.

Profil :

Médecin interniste, ou généraliste h-f inscrit-e au Conseil National de l'Ordre des Médecins, vous souhaitez d'intégrer une équipe dynamique et ambitieuse et les nouveaux projets vous motivent.



Contacteur :

Maximilien Degeorge
Responsable Communication
& Recrutement
m.degeorge@one-sante.fr
07 66 60 56 42

L'ÉTABLISSEMENT PUBLIC DE SANTÉ DE VILLE-EVRARD, établissement spécialisé en psychiatrie.



Recrute un médecin du travail (F/H)

À temps plein ou temps partiel.
Poste disponible immédiatement.

CANDIDATURE À ADRESSER AU DRH :

Monsieur PILLET, Directeur des Ressources Humaines
202 avenue Jean-Jaurès - 93330 Neuilly-sur-Marne
rhmedicales@epsve.fr / 01 43 09 32 61

www.eps-ville-evrard.fr

Rejoignez notre équipe de la médecine du travail qui comprend **2 IDE, 1 psychologue et 1 secrétaire pour le suivi de 2 400 agents.**

Le service se situe sur le site de Neuilly-sur-Marne, dans un environnement agréable, verdoyant et dispose d'un bâtiment dédié. Il est facile d'accès (RER A, Train, Bus 113, voiture).

L'établissement dispose de 4 sites d'hospitalisation, des CMP, HDJ... L'établissement gère également une maison d'accueil spécialisée, structure médico-sociale pour adultes handicapés et deux écoles : Un institut de formation en soins infirmiers et une école de cadres de santé.

Poste disponible immédiatement - Statut de PH et possibilité de logement dans un parc arboré avec loyer modéré.



LE COSEM-COORDINATION DES ŒUVRES SOCIALES ET MÉDICALES

est une association de santé créée en 1945 qui regroupe aujourd'hui 8 centres de santé, avec consultations médicales et dentaires, imagerie médicale et laboratoires d'analyses médicales, situés dans les 5^e, 8^e, 9^e, 10^e et le 19^e arrondissement de Paris et **tout prochainement EVRY II (Essonne).**

Nos 700 praticiens assurent l'ensemble des activités médicales et dentaires avec près de 2 millions de patients par an. Des services d'imagerie médicale, 2 Unités de Soins immédiats, un pôle de la femme, un laboratoire de prothèses dentaires numérique et un laboratoire de biologie médicale complètent notre offre de soins. Nos centres respectent les tarifs conventionnés (secteur 1) et pratiquent le tiers payant. Des conventions passées avec plus de 520 mutuelles évitent à nos patients toute avance de frais. La tradition et la réputation médicales de qualité du Cosem reposent sur les valeurs professionnelles et humaines de nos praticiens. Favoriser l'accès aux soins pour tous, telle est la vocation du COSEM.



Rejoignez les centres COSEM et exercez dans des structures modernes en tant que cadre salarié en gardant votre liberté de pratique mais déchargé des principales tâches administratives gérées par des services dédiés.

LE COSEM

Vous avez également la possibilité d'exercer sur nos centres parisiens.

- Contrat à durée indéterminée (Temps plein ou partiel) suivant disponibilités et planning des praticiens (2 à 10 Vacations par semaine. Du lundi au samedi De 9h00 à 19h00 avec 1 heure de pause déjeuner).
- L'accès aux centres est de 6 jours sur 7, de 7h30 à 20h00, sans rendez-vous pour les généralistes et les laboratoires.
- **Avantages** : Assurance professionnelle, Retraite, Prévoyance, Mutuelle, Tickets restaurants 7 €/jour (selon législation en vigueur), Comité d'Entreprise (Chèques cadeaux, Voyages...).
- Des formations régulières et staff de travail pluridisciplinaires.



recherche dans le cadre de l'**OUVERTURE PROCHAINE DE NOTRE CENTRE À EVRY II**

DES MÉDECINS GÉNÉRALISTES ET SPÉCIALISTES

(Dermatologues, Gynécologues, Ophtalmologues, Cardiologues, Radiologues, ORL, Neurologues, Pneumologues, ORL, Gastro-entérologues, Rhumatologues, Endocrinologues ... et Dentistes).

Rémunération sous forme de rétrocession du chiffre d'affaires. Salaire mensuel moyen pour un temps plein :

Médecin généralistes : 8 000 euros	Cardiologues : 9 000 euros
Dermatologues : 12 000 euros	Gastro-entérologues : 6 000 euros
Ophtalmologues : 15 000 euros	O.R.L. : 12 000 euros
Gynécologues : 7 500 euros	Rhumatologues : 8 500 euros ...

SI VOUS ÊTES INTÉRESSÉ, MERCI DE CONTACTER : Sonia KOVELMANN, Coordinatrice du Pôle Médical : 06 89 03 33 20 - skovellmann@cosem.fr

L'hôpital du Vésinet

(Yvelines-78) établissement spécialisé en SSR
Situé dans un cadre historique et verdoyant
À 30 minutes de Paris.
Sur la ligne A du RER (direction St-Germain-en-Laye).



Recrute

1 MÉDECIN SPÉCIALISTE EN RÉÉDUCATION à temps plein (H/F)

Vous êtes en charge de patients présentant des affections de l'appareil locomoteur (post-traumatiques ou orthopédiques des suites d'intervention (arthroplasties, arthrodeses...), mais aussi en dehors de tout contexte opératoire (cyphose, scoliose...); des affections neurologiques (suites précoces d'AVC notamment (filiaire AVC Île-de-France), affections tumorales, dégénératives, inflammatoires). Des activités médicales spécifiques sont développées au sein du service de MPR : urodynamique, analyse de la marche, prise en charge de la spasticité par toxine botulique, appareillage du rachis opéré et non opéré.

RENSEIGNEMENTS :

Mme le Dr GUILLEMENOT,

Responsable du service au 01.30.15.82.90

Profil : Docteur en médecine générale, inscrit à l'Ordre ou en possession d'une autorisation ministérielle d'exercice. Dynamique, ayant le sens du contact et le goût du travail en équipe. Participation à la permanence de soins - Gardes sur place. Poste à pourvoir immédiatement à temps complet.



Adresser candidature (curriculum vitae et lettre de motivation) à :

Hôpital Le Vésinet - Direction des Ressources Humaines 72, avenue de la princesse - 78110 Le Vésinet
ou **par mail** : candidature@hopital-levesinet.fr
Site de l'hôpital : www.hopital-levesinet.fr

LE CONSEIL DÉPARTEMENTAL DU VAL-DE-MARNE
RECRUTE sans délai

Des médecins généralistes et spécialistes (F/H)

Pour la Direction de la Protection Maternelle et Infantile – Promotion de la santé

- Des médecins en Centres de PMI et/ou Centres de Planification et d'Education Familiale.
- Des médecins de PMI en Espace Départemental de Solidarités
- Des médecins de territoire

Pour la Maison Départemental des Personnes Handicapées

- Des médecins Evaluateurs de l'équipe pluridisciplinaire – Pôle Enfants
- Des médecins Evaluateurs de l'équipe pluridisciplinaire – Réponse Accompagnée Pour Tous (RAPT)

Pour la Direction de l'Autonomie

- Médecin spécialiste personnes âgées, personnes handicapées – Pôle Handicap

Pour la Direction des Ressources Humaines

- Médecins de prévention professionnelle
- Médecin coordonnateur de la médecine préventive

PROFIL

Doctorat en médecine. Inscription à l'Ordre des médecins.

Souhaité : qualification en pédiatrie, médecine générale avec compétence en pédiatrie et Et développement de l'enfant OU qualification en santé publique OU médecine scolaire OU

Qualification en gynécologie obstétrique. Connaissances des pathologies des personnes en situation de handicap et des personnes âgées (gérontologie). Connaissance de la médecine du travail.

Expérience clinique et/ou d'encadrement d'équipe.



Merci de postuler via le lien : Recrutement-drh@valdemarne.fr

Ou par voie postale à : **Monsieur le Président du Conseil départemental**

du Val-de-Marne, Hôtel du Département, Direction des Ressources Humaines, 94054 Créteil CEDEX



Implanté en Île-de-France depuis 67 ans, le **CIAMT** est un service interentreprises de Santé au Travail composé de 380 collaborateurs dont 95 médecins du travail et de 40 IDEST qui assurent le suivi de 28 000 adhérents soit plus de 400 000 salariés issus de tous secteurs d'activité, accueillis dans ses 33 centres fixes.

Ciamt recrute pour le 75, 77, 92, 94 DES MÉDECINS DU TRAVAIL (Anciens internes DES ou CES) COLLABORATEURS MÉDECINS DU TRAVAIL

(En cours de formation qualifiante ou s'engageant à suivre un DIU en Santé du Travail).

Vous appréciez le travail en équipe et savez faire preuves de réelles qualités relationnelles.

CDI - temps plein/temps partiel.

Salaire motivant.

Nombreux avantages : 35 h / semaine sur 4 jours, 6 semaines de congés, tickets restaurant, mutuelle, prévoyance...



Vous souhaitez intégrer une importante et dynamique équipe pluridisciplinaire au sein d'un Service de Santé au Travail qui ne cesse de faire évoluer ses compétences et développer ses partenariats afin de proposer à ses adhérents des solutions adaptées à leurs besoins.



Prendre soin de vous au travail

Merci de contacter le Docteur Vinh NGO (Directeur Général)
CIAMT – 26 rue Marbeuf 75008 PARIS
e-mail : v.ngo@ciamt.org

OFFRES DE POSTES EN PSYCHIATRIE



L'ÉTABLISSEMENT PUBLIC DE SANTÉ ERASME, situé au 143 avenue Armand Guillebaud, spécialisé en psychiatrie, comporte 3 secteurs de psychiatrie adulte et 3 secteurs de psychiatrie infanto-juvénile pour le Sud des Hauts-de-Seine. Il dispose d'un site principal d'hospitalisation complète à Antony et de 24 structures extrahospitalières situées au sein de 19 des 36 communes du département. Il dispose de 113 lits pour adultes et de 11 lits pour adolescents.

L'EPS Erasme recherche :

1 PRATICIEN HOSPITALIER

À temps partiel au sein du pôle de psychiatrie adulte 92G21 exerçant 4 à 5 demi-journée dans l'Unité de Psychiatrie générale 21 situé 143 Avenue Armand Guillebaud - 92160 Antony et 1 à 2 demi-journées au CMP du pôle 21 situé à Antony, 79, rue Prosper Legouté.

CONTACT :

Docteur Jean-Paul METTON, Chef de pôle
jean-paul.metton@eps-erasme.fr

1 PRATICIEN CONTRACTUEL

À temps partiel au sein du pôle de psychiatrie adulte 92G21 exerçant à 6 demi-journées dont

- 1 ou 2 demi-journées : travail intersectoriel en intra hospitalier situé 143 Avenue Armand Guillebaud - 92160 Antony.
- 4 ou 5 demi-journées : au Centre Médico-psychologique Prosper Legouté situé 79 rue Prosper Legouté - 92160 Antony.

Compétence en psychiatrie du sujet âgé souhaitée.

CONTACT :

Docteur Jean-Paul METTON, Chef de pôle
jean-paul.metton@eps-erasme.fr

1 PRATICIEN HOSPITALIER

À temps partiel au sein du pôle de psychiatrie adulte 92G21 exerçant à 6 demi-journées au Centre Médico-psychologique Prosper Legouté situé 79 rue Prosper Legouté - 92160 Antony.

CONTACT :

Docteur Jean-Paul METTON, Chef de pôle - jean-paul.metton@eps-erasme.fr

1 ASSISTANT SPÉCIALISTE

Au sein du pôle de psychiatrie adulte 92G09 exerçant à 7 demi-journées en unité d'hospitalisation (Antony) et 3 demi-journées en centre médico-psychologique (Suresnes).

CONTACT :

Docteur Joséphine CAUBEL, Chef de pôle - josephine.caubel@eps-erasme.fr

Possibilité de participer :

- À la permanence des soins de l'établissement (Antony) et/ou service des urgences de l'hôpital Béclère.
- À l'unité recherche de l'établissement.



Pour obtenir les fiches de poste détaillées, merci de contacter la direction des affaires médicales de l'établissement à l'adresse suivante : severine.lerus@eps-erasme.fr

seine saint denis
LE DÉPARTEMENT

LE DÉPARTEMENT
DE LA SEINE-SAINT-DENIS

RECRUTE

DES MÉDECINS GÉNÉRALISTES
ET TOUTES SPÉCIALITÉS
POUR PLUSIEURS DE SES SERVICES.

Plus que jamais, être médecin au sein du Département de la Seine-Saint-Denis, c'est apporter un soutien immédiat, voire de proximité, indispensable à sa population. C'est aussi, pouvoir entrer dans un collectif de professionnels pluridisciplinaires et impulser et/ou participer au développement de projets de santé publique.



● LE SERVICE PMI, CONSTITUÉ DE 112 CENTRES, recrute des médecins gynécologues, pédiatres et généralistes

ayant une expérience auprès des enfants ou un DU en gynécologie. Il appartient à une équipe pluriprofessionnelle (sage-femme, Éducateur de jeunes enfants, puéricultrice, psychomotricienne...) et participe aux différentes activités des centres de PMI. Il contribue à la mise en œuvre du projet de santé publique du service. Les médecins ont une activité clinique, dans le champ de la protection de l'enfance, au sein des PMI et des crèches départementales. Ils peuvent occuper les fonctions de responsable de circonscription et ainsi assurer l'encadrement de plusieurs structures de PMI.

POUR PLUS D'INFORMATIONS, CONTACTEZ :

Roselyne MASSON, Cheffe du service PMI : 01 43 93 80 70 ou rmasson@seinesaintdenis.fr

● LE SERVICE DES CRÈCHES recrute son Médecin référent.

Au sein du plus grand service de la Collectivité et aux côtés de l'équipe de direction, il est chargé de l'encadrement de l'équipe santé (infirmier-ères et diététicien-ne) et d'apporter son expertise et sa contribution sur les questions de sécurité sanitaire des établissements et sur les domaines de prévention et promotion de la santé.

CONTACT : Stéphanie GARREAU, Cheffe du service des crèches : 01 43 93 80 26 ou sgarreau@seinesaintdenis.fr

● LA MDPH (Maison Départementale des Personnes Handicapées) recrute des Médecins évaluateurs du handicap (Médecin généraliste et toutes spécialités).

Au sein d'une structure de plus de 200 agents, et en collaboration avec de nombreux professionnels médicaux et médico-sociaux, il apprécie la situation de handicap des demandeurs de compensation du handicap et propose les mesures de compensation prévues par la législation sociale.

CONTACT : Marie-Laure BARALLE, Cheffe du bureau affaires générales : 01 43 93 50 05 ou mbaralle@seinesaintdenis.fr

● LA DPAS (Direction Prévention et de l'action Sociale) recrute des Médecins vacataires et sur poste.

Au sein de son service de prévention et des actions sanitaires :

- Le médecin en charge des relations avec les territoires et professionnels de santé contribue au portage et au déploiement des politiques publiques départementales de promotion de la santé auprès des territoires, notamment les villes du Département, et participe à l'animation territoriale des réseaux de professionnels de santé.
- Les médecins vacataires pneumologues assurent les consultations de prévention sur les maladies infectieuses (tuberculose, vaccination) dans le cadre des missions de centre de lutte antituberculeuse (CLAT) du service.

CONTACT : Fodié DRAME, Chef du bureau RH : 01 43 93 10 16 ou fodrame@seinesaintdenis.fr

Vous trouverez la présentation des différents postes sur le site du département et pourrez postuler sur le lien suivant : seinesaintdenis.fr/emploi-entrepreneurial/



LE CENTRE HOSPITALIER « FONDATION VALLÉE » À GENTILLY

(Limitrophe de Paris - Accès RER B, Tramway T3, Bus) hospitalo-universitaire spécialisé en pédopsychiatrie

Recherche : 3 ASSISTANTS SPÉCIALISTES à partir de novembre 2020 OU PRATICIENS ATTACHÉS ASSOCIÉS

À PARTIR DE NOVEMBRE 2020 POSTES DISPONIBLES

- Mi-temps Unité de Soins Intégratifs (USI Haag) en hospitalisation de semaine pour 10 jeunes de 12 à 15 ans souffrant de troubles psychiatriques variés (Référence médicale de patients et de leurs familles, travail en équipe pluridisciplinaire). Présence d'un PH à mi-temps dans l'unité.
- Mi-temps Unité de Soins Intégratifs (USI Klein) en hospitalisation de semaine pour 10 jeunes de 15 à 18 ans souffrant de troubles psychiatriques variés (Référence médicale de patients et de leurs familles, travail en équipe pluridisciplinaire). Présence d'un PH à mi-temps dans l'unité.
- Mi-temps Hôpital de Jour pour enfants de 4 à 12 ans souffrant de Troubles du Spectre Autistique (Référence médicale de 10 patients et de leurs familles, travail en équipe pluridisciplinaire). Présence d'un PH à mi-temps dans l'unité.
- Mi-temps Hôpital de Jour pour adolescents de 10 à 16 ans souffrant de troubles psychiques variés (Référence médicale de 12 patients et de leurs familles, travail en équipe pluridisciplinaire). Présence d'un PH à mi-temps dans l'unité et d'un interne.
- Mi-temps CMP de Chevilly Larue (consultations, travail en équipe pluridisciplinaire et en réseau). Le CMP est sous la responsabilité d'un PH à mi-temps et deux autres mi-temps médicaux sont assurés.
- Mi-temps CMP de Chevilly Larue (consultations, travail en équipe pluridisciplinaire et en réseau). Le CMP est sous la responsabilité d'un PH à mi-temps et un autre mi-temps médical est assuré.



Les assistants participent aux astreintes opérationnelles au domicile pour les unités d'hospitalisation (une nuit par mois environ) et ont la possibilité de prendre des gardes (rémunérées comme des gardes de CCA) à l'Unité d'Urgence et de Liaison en Psychiatrie Infanto-Juvenile (ULPIJ).

Pour tout renseignement et pour faire acte de candidature vous pouvez vous adresser au Dr Richard BUFRNE, Président de la CME, Fondation Vallée, 7 rue Benserade, 94 250 Gentilly (richard.buferne@ch-fondationvallee.fr - Tél. : 01 41 24 81 00)

LE CENTRE HOSPITALIER

DE PONTOISE est situé à 30 km du Nord-Ouest de Paris, accessible par RER/transilien et autoroute (A15).

CONTACTS

Abdoul BA

Responsable du Bureau des Affaires Médicales - 01 30 75 40 95
abdoul.ba@ght-novo.fr

Dr Letitia Pantalone

Chef de Service de Pédiatrie
Centre Hospitalier René Dubos,
GHT NOVO - 01 30 75 48 05



RECRUTE

- **Pédiatrie générale** avec surspécialité éventuelle.
- **Urgences pédiatriques/USC** avec une journée par semaine de consultation dans la spécialité de son choix.

*Postes ouverts aux pédiatres, aux médecins généralistes et urgentistes.
Postes pouvant aboutir à un poste de PH.*

Le service de pédiatrie de l'hôpital de Pontoise regroupe une unité d'hospitalisation comprenant 12 lits de nourrissons (0-2 ans), 12 lits de moyens (2-12 ans), 9 lits d'adolescents (12-18 ans), 5 lits d'HDJ et une unité d'urgences pédiatriques assurant 24 000 passages par an (hors urgences traumatologiques) avec 4 lits d'USC et possibilité de ZSTCD (Zone de très courte durée d'hospitalisation).

Le recrutement est très varié compte tenu d'une part de la situation géographique et d'autre part des surspécialités des pédiatres du service avec une file active importante de patients atteints de pathologies chroniques (diabète/endocrino, drépanocytose, asthme, onco-hémato, néphro...).

Nous travaillons en étroite collaboration avec les CHU parisiens et en particulier avec l'hôpital Robert Debré.

Nous assurons une permanence des soins avec une garde de sénior, deux gardes d'interne et une demi-garde aux urgences, une astreinte pour le service. Les gardes de week-end sont en 12 heures.

L'équipe est dynamique, constituée de 6 PH temps plein, 2 PH mi-temps, 4 assistants/PAA et 14 internes (DES de pédiatrie, médecine générale et de médecine d'urgence, FST d'urgences pédiatriques, FFI/stagiaire associé).

Le service de pédiatrie est indépendant de la maternité, qui est une maternité de niveau 3 avec presque 5 000 accouchements par an.

À noter, qu'il existe dans l'établissement, un service de pédopsychiatrie, de psychiatrie de l'adolescent et la présence d'un SMUR pédiatrique 24/24.





LE CENTRE HOSPITALIER THÉOPHILE ROUSSEL - CHTR

1, rue Philippe MITHOUARD
78360 MONTESSON

recrute

OU **UN PRATICIEN HOSPITALIER CONTRACTUEL (PHC)**, temps plein
OU **UN PRATICIEN HOSPITALIER (PH)**, temps plein
Psychiatrie d'Adultes - Service d'hospitalisation

À POURVOIR IMMÉDIATEMENT
PECH (Prime d'Engagement de Carrière Hospitalière)
éligible sous conditions statutaires

PRÉSENTATION DE L'ÉTABLISSEMENT

Le **CH Théophile Roussel** est un établissement public de santé mentale dédié aux soins psychiatriques de l'enfant, de l'adolescent et de l'adulte. Le site principal est situé à Montesson et les 32 structures extra-hospitalières recouvrent 34 communes des Yvelines et Hauts-de-Seine, pour un bassin de population estimé à plus de 800 000 habitants. Son siège est implanté dans un parc de 30 ha et est situé sur la rive droite de la Seine entre le Vésinet et Sartrouville, à une quinzaine de kilomètres à l'ouest de Paris (accès par le RER A > arrêts Le Vésinet-Le Pecq ou Sartrouville puis accès par bus direct - durée moyenne d'un trajet depuis Paris Centre = 50 minutes.).

SPÉCIALITÉ RECHERCHÉE & RÉMUNÉRATION

- Doctorat en médecine.
- DES de Psychiatrie.
- Inscription au conseil de l'Ordre.
- Titulaire ou inscrit sur la liste d'aptitude au concours de Praticien Hospitalier.
- Le candidat Praticien Hospitalier ou Assistant pourra bénéficier de la prime d'engagement dans la carrière hospitalière d'un montant de 20 000 €.

COMPÉTENCES COMPLÉMENTAIRES SOUHAITÉES

- Intérêt pour la clinique des troubles sévères et persistants (schizophrénies, troubles bipolaires) +/- résistants.
- Intérêt pour la psychopharmacologie.
- Intérêt pour le travail avec les familles.
- Formation ou intérêt pour la psychiatrie légale.
- Formation ou intérêt pour la prise en soins des premiers épisodes.

POSITION DU PRATICIEN DANS LA STRUCTURE

Temps de travail hebdomadaire de **10 demi-journées - 1,00 ETP sur une unité sécurisée de 17 lits.**

L'Assistant / PH / PHC est placé sous la responsabilité fonctionnelle du Praticien Hospitalier responsable de l'unité fonctionnelle et du Praticien Hospitalier Chef de Pôle de rattachement.

Le Pôle de Psychiatrie d'Adultes comprend les structures habituelles de soins.

- **3 unités d'hospitalisations** à temps complet par pathologies spécifiques et modalité de soins
 - ◆ 1 unité ouverte de 16 lits dédiée à la prise en soins des personnes ayant des troubles anxieux / troubles de l'humeur (SL ou SSC).
 - ◆ 1 unité sécurisée de 17 lits dédiée à la prise en soins des personnes ayant un trouble psychique sévère et persistant en SSC et présentant une dangerosité pour eux-mêmes et / ou pour autrui (crises) ; accueil des patients détenus et médico-légaux.
 - ◆ En continuité avec le travail sur l'unité sécurisée : 1 unité ouverte de 25 lits dédiée à la prise en soins des personnes ayant un trouble psychique sévère et persistant en SL ou en SSC en phase de stabilisation.

- **CMP & H.J.D.**
 - Unité de **réhabilitation psycho-sociale intersectorielle orientée rétablissement** avec HDJ et CATTP.
 - **Équipe mobile de psychiatrie précarité.**
- Plusieurs projets sont en cours dans le cadre d'une **restructuration de l'offre de soins** et dans une perspective de spécialisation de l'offre, de virage ambulatoire et d'orientation forte sur le rétablissement.

PARTICIPATION À LA PERMANENCE DES SOINS

- Participation au tour de garde.
- Participation à la permanence des soins la semaine par demi-journée d'astreinte.
- Participation aux astreintes à domicile pour les week-ends et jours fériés lorsqu'un interne / FFI est de garde.

FORMATION & RESPONSABILITÉS INSTITUTIONNELLES

- L'Assistant / PHC / PH participera aux activités de formation organisées dans le service : une fois tous les deux mois > staff clinique avec revue de littérature.
 - L'Assistant / PHC / PH a la possibilité d'intégrer des sous-commissions en fonction de ses intérêts (COPS; soins somatiques & santé mentale par ex.), en partenariat et coordination avec les responsables de service et de pôle.
- Le poste pourra potentiellement être associé aux fonctions de responsable d'unité fonctionnelle.



CONTACTS

Dr Karina CORVEST, Chef du Pôle de Psychiatrie d'Adultes - k.sanchezcorvest@th-roussel.fr

Copie à la Direction des Ressources Humaines du Centre Hospitalier Théophile Roussel - drh.recrutement@th-roussel.fr

LA MAISON DE SANTÉ DE NOGENT-SUR-MARNE (94)

certifiée à 4 reprises sans recommandation par la Haute Autorité de Santé, RECRUTE

UN PSYCHIATRE RÉFÉRENT SALARIÉ en CDI temps plein
UN PSYCHIATRE RÉFÉRENT SALARIÉ en CDI temps partiel
UN PSYCHIATRE RÉFÉRENT SALARIÉ pour remplacement

POUR COMPLÉTER SON ÉQUIPE MÉDICALE

POSTE À POURVOIR
DÈS JANVIER 2021



Établissement privé conventionné, spécialisé dans la prise en charge en psychiatrie de patients adultes, la Maison de Santé de Nogent-sur-Marne dispose :

- De 144 lits d'hospitalisation complète librement consentie, de court séjour.
- Dont une unité de 12 lits de post-urgence, en partenariat avec le CHU Henri Mondor et l'Hôpital Bégin.
- D'un hôpital de jour attenant à l'établissement.

L'établissement base sa réussite et sa qualité reconnue sur un travail en constante collaboration de l'ensemble de l'équipe pluridisciplinaire (psychiatres, psychologues, infirmiers, responsables d'activités thérapeutiques, administration, etc.). Vous y rejoindrez une équipe médicale de 6 psychiatres référents.

Situé aux portes de Paris (accessible par RER E (station Nogent-Le-Perreux), RER A (station Nogent-sur-Marne), autoroutes, bus), il a été récemment entièrement reconstruit et propose des prestations hospitalières de grand confort, dans un cadre agréable, verdoyant et reposant.

La clinique garantit des conditions de séjour privilégiées, où tout est mis en œuvre pour assurer l'efficacité des soins prodigués aux patients, tout en veillant à leur bien-être et leur sécurité.

De nombreuses activités thérapeutiques sont proposées aux patients (piscine, gymnastique, relaxologue, sophrologue, soutien psychologique renforcé : une quinzaine de groupes de paroles sur des thèmes variés, etc.).

Vos principales missions :

- Vous effectuerez chaque matin une visite d'évaluation pour chacun des patients dont vous avez la responsabilité et assurerez le suivi et la bonne exécution des soins.
- L'après-midi, vous assurerez les consultations de préadmission, les entrées et les entretiens familiaux.
- Vous participerez également à la démarche qualité ainsi qu'aux différentes commissions internes et externes (CME, CLIN, COMEDIMS, CLUD, etc.).

Vos avantages à la Maison de Santé de Nogent-sur-Marne :

- Vous exercerez en tant que psychiatre salarié de l'établissement.
- Vous aurez la possibilité d'exercer une activité libérale de façon complémentaire à votre activité salariée.
- Vous participerez aux réunions pluriprofessionnelles avec les équipes.
- Vous aurez la possibilité de participer et/ou mener des évaluations des pratiques professionnelles (formation continue).
- Les gardes de nuit sont assurées par un pool de médecins de garde (dont vous ne ferez pas partie).
- Vous bénéficierez de la participation aux résultats de l'entreprise.
- Vous aurez accès au restaurant.



Merci d'adresser votre lettre de motivation et votre CV par mail à :
catherine.berthier@clinique-nogent.com - Tél. : 01 45 14 70 10





LE CENTRE HOSPITALIER RÉGIONAL D'ORLÉANS recherche **DEUX NEUROCHIRURGIENS** *anciens internes, anciens chef de clinique, pour son service de neurochirurgie.*

Le but est de consolider et développer son activité (crâne en particulier), les liens avec le CHRU de TOURS. Le projet d'établissement comporte notamment la reprise de l'activité de neuroradiologie interventionnelle. L'équipe est actuellement composée de quatre neurochirurgiens.

Les modalités d'emploi sont déterminées en fonction des attentes du candidat et en cohérence avec le projet médical : Postes statutaires (activité libérale possible voire encouragée), contrats de praticien clinicien (assortis d'objectifs quantitatifs et qualitatifs) voire contrat de praticien intervenant à titre libéral.

Le cadre professionnel du CHR d'Orléans est particulièrement attractif, avec un établissement entièrement neuf et un plateau technique complet performant (service de neuroradiologie, UNV, radiothérapie stéréotaxique, réanimation chirurgicale-USC).



Le CHR est l'établissement support du groupement hospitalier de territoire du Loiret et développe son réseau d'adressage depuis les établissements du territoire (dont certains sont en direction commune) a des établissements d'autres départements conformément à sa vocation régionale, notamment pour l'adressage de patients en neurochirurgie.

Orléans-Métropole est particulièrement dynamique, la ville offre un cadre de vie agréable, un bassin de population attractif et en croissance (le Loiret compte 670 000 habitants). L'établissement est situé au cœur du grand campus d'Orléans, développe la recherche clinique et translationnelle en lien, notamment, avec les laboratoires du CNRS (délégation régionale) et de l'université d'Orléans, également avec les partenaires du LAB'O Village (incubateur d'entreprises).

POUR PLUS DE RENSEIGNEMENTS, MERCI DE CONTACTER :

Monsieur le docteur Olivier SAINT-MARC, *Chef du pôle de chirurgie* (06 62 35 79 73, oliviersaintmarc@yahoo.fr)
Monsieur Olivier BOYER, *Directeur général* (Secrétariat : 02 38 74 41 59, olivier.boyer@chr-orleans.fr)



Dans le cadre de la mesure nationale 400 médecins généralistes, le Centre Hospitalier Jacques Cœur, en partenariat avec le Centre Communal d'Action Sociale (CCAS) de la ville de Bourges, recrute des médecins généralistes dans plusieurs de ces services.

À temps plein ou à temps partiel, n'hésitez pas à nous rejoindre dans un de nos services :



- CARDIOLOGIE
- CHIRURGIE
- CONCILIATION MÉDICAMENTEUSE
- CONSULTATION MÉMOIRE
- CONSULTATIONS GÉRIATRIQUES
- COORDINATION EHPAD

- ÉQUIPE MOBILE DE GÉRIATRIE
- HÉMATOLOGIE CLINIQUE/ONCOLOGIE MÉDICALE
- HÔPITAL DE JOUR GÉRIATRIQUE
- MÉDECINE POLYVALENTE
- SSR - UHTCD
- UNITÉ POST URGENCES
- URGENCES

Contact

Pour tous renseignements et candidature : Mme Leila Bosset (leila.bosset@ch-bourges.fr, 02 48 48 48 66)



LE CENTRE HOSPITALIER DU CHINONNAIS (Indre et Loire - 37) à 30 minutes de Tours

Établissement public de santé proposant une offre de soins et de prise en charge sanitaire et médico-sociale de proximité.

RECRUTE

- **UN MÉDECIN EN MÉDECINE GÉNÉRALE** À TEMPS PLEIN POUR LE SERVICE DE MÉDECINE POLYVALENTE : 47 LITS DONT 5 D'USC & 5 DE SOINS PALLIATIFS.

Poste vacant

Les renseignements concernant cet emploi peuvent être obtenus auprès de **Madame le Docteur Olivia GROSEDMANGE** - Tél. : 02 47 93 75 37

- **UN MÉDECIN PSYCHIATRE** À TEMPS PLEIN POUR LE SERVICE DE PSYCHOTHÉRAPIE ADULTE : 45 LITS D'HOSPITALISATION COMPLÈTE, 30 PLACES D'HOSPITALISATION PARTIELLE (JOUR ET NUIT), CMP, CATT, ATELIER THÉRAPEUTIQUE, 3 PLACES EN APPARTEMENT THÉRAPEUTIQUE.

Poste à pourvoir à l'automne 2020

Les renseignements concernant cet emploi peuvent être obtenus auprès de **Madame le Docteur Marion BAUDRY** - Tél. : 02 47 93 75 30

- **UN MÉDECIN PÉDOPSYCHIATRE** À TEMPS PLEIN POUR DES CONSULTATIONS AMBULATOIRES SUR CMP (SITE CHINON, SITUÉ À 45 KM DE TOURS ET/OU SITE DE CHAMBRAY-LÈS-TOURS, SITUÉ À 5 KM DE TOURS).

Poste vacant (Éligible prime d'engagement de carrière hospitalière et prime d'exercice territorial)

Les renseignements concernant cet emploi peuvent être obtenus auprès de

Madame le Docteur Géraldine LEDORZE - Tél. : 02 47 67 42 24



ADRESSER CANDIDATURE ET CV PAR MAIL :
Madame la Directrice du CENTRE HOSPITALIER DU CHINONNAIS
Courriel : i.labeyrie@ch-chinon.fr



Pour accompagner les transformations attendues en matière de prévention, d'accueil, de diagnostic, d'évaluation, de prise en soins des usagers, **La Nouvelle Forge** recrute :

Un Médecin psychiatre spécialiste enfants TSA

LIEU DE TRAVAIL : Hôpital de jour à Senlis. Secteur de psychiatrie infanto-juvénile Oise-Sud (Proche IDF).

MISSION PRINCIPALE :

Vous contribuez à l'élaboration du projet médical de l'établissement, en définissant la politique de soins à mettre en place.

Vous prenez en charge des enfants présentant un trouble du spectre de l'autisme.

ACTIVITÉS :

Vous garantissez la qualité de l'accompagnement auprès des usagers mais aussi des familles et des équipes.

Vous participez au développement du projet de prise en soins précoce du jeune enfant au sein de l'hôpital de jour qui comprend une « unité petits » et « unité Denver ».

Vous participez à la démarche qualité et aux instances médicales.

Vous contribuez à créer et à développer les relations avec les partenaires externes afin d'assurer une continuité dans le parcours de soin en amont et aval.

Vous participez à des interventions : Colloques, conférences, formations.

AINSI EN REJOIGNANT L'ÉQUIPE DE LA NOUVELLE FORGE :

Vous participez à l'avancée des pratiques et vous vous engagez pour les enfants et les adolescents de notre territoire.

Vous agissez sur et au cœur de l'organisation avec une simplicité des échanges et des prises de décision.

Vous avez une liberté d'agir et de penser au sein d'une équipe pluridisciplinaire qui vous offre d'excellentes occasions de faire évoluer nos dispositifs de soins.

Vous profitez d'un environnement de travail pensé autour de la coopération interservices.

CONTACT : Maximilien Degeorge
m.degeorge@one-sante.fr - 07 66 60 56 42



LE CHI LYS HYRÔME recrute



Contacteur : rh@lyshyrome.fr

DEUX PRATICIEN.NES HOSPITALIER.ERES

Idéalement spécialisé.e en gériatrie ou en médecine générale, un sur les services de SSR et EHPAD et l'autre sur le service de MÉDECINE. Les deux postes sont basés principalement sur le site de CHEMILLE (49120).

Vous réaliserez les actes médicaux de diagnostic et de traitement. Vous participerez également aux instances ainsi qu'à l'élaboration des projets institutionnels.

Le service hebdomadaire effectué par le praticien est fixé à 9 demi-journées par semaine (du lundi matin au samedi matin (1 samedi matin sur 4)).

Les postes proposés sont des postes à temps plein (possibilité de temps partiel ou d'activité mixte), sur une base 39h hebdomadaires avec 19 RTT.

Composé de 338 lits, l'établissement dispose de lits de médecine, de lits de SSR, de lits d'USLD dont 14 en Unité d'Hébergement Renforcé (U.H.R.), de lits d'hébergement temporaire et de lits d'EHPAD dont 26 lits d'Unité pour Personnes Âgées Désorientées (UPAD) et 32 lits d'Unité pour Personnes Handicapées Âgées (U.P.H.A.).



PSYCHIATRE EN SARTHE... ET POURQUOI PAS ?!



Implantés au cœur du Mans Métropole,
l'EP SM de la Sarthe et sa communauté médicale recrutent.

Lancez-vous en Sarthe !

• Contacts •

Mme la Présidente de la CME : m.pironprunier@epsm-sarthe.fr
Mme la directrice des affaires médicales : b.munari@epsm-sarthe.fr / 02.43.43.51.68

EP SM de la Sarthe • 20 av. du 19 mars 1962 • 72703 Allonnes Cédex • 02.43.43.51.51

Le Mans :
54mn de Paris en
TGV, 2h en voiture de
la mer, de Paris, des
métropoles de l'Ouest.

• www.sarthe-me-up.com

Toutes les offres
▼
epsm-sarthe.fr



VENDÉE (85) - LA VILLE DE SAINT-GILLES-CROIX-DE-VIE RECHERCHE pour son futur Centre Municipal de Santé.

- **1 MÉDECIN GÉNÉRALISTE COORDINATEUR**
- **2 MÉDECINS GÉNÉRALISTES**

Cadre d'emplois

- Cadre A (CDD 3 ans renouvelable 1 fois, puis CDI) 38 heures hebdomadaires + RTT Temps complet. Possibilité de mi-temps pour les généralistes.

Service d'affectation

- Direction des Finances et des Ressources Humaines.
- Service du Centre Municipal de Santé.

Missions Coordinateur

Il coordonnera l'équipe de soins (2 médecins généralistes, 2 secrétaires), les partenaires extérieurs, assurera des consultations de médecine générale au Centre de Santé et au domicile et participera à la permanence des soins.

Missions Généralistes

- Prise en charge des consultations de médecine générale au Centre Municipal de Santé et au domicile des patients et ponctuellement participation à la permanence des soins.
- Mise en œuvre du projet de santé et participation à des actions de prévention et de promotion de la santé.
- Maîtrise de stage.

Plus de détails sur les missions, tâches principales, relations fonctionnelles en scannant le QR Code ou sur <https://reseaprosante.fr/groupe/mairie-de-saint-gilles-croix-de-vie-15216>.

Compétences/qualités requises, Coordinateur

- Docteur en médecine générale, des compétences complémentaires dans les disciplines suivantes seront appréciées : Addictologie, médecine de l'adolescent, pédiatrie, gynécologie et gériatrie.
- Capacité à l'encadrement et à faire émerger un consensus.
- Aptitude à la conduite de projet, à travailler en réseau et en transversalité.
- Bonnes capacités de communication et d'écoute.
- Maître de stage des universités, (formation possible).
- Grand sens de l'organisation et du travail en équipe.
- Autonomie.
- Capacité à appréhender des situations complexes.
- Maîtrise de l'outil informatique, des logiciels généraux et spécifiques.
- Respect du secret professionnel.

Compétences/qualités requises, Généralistes

- Docteur en médecine générale, l'exercice complémentaire des disciplines suivantes sera apprécié : Addictologie, médecine de l'adolescent pédiatrie, gynécologie et gériatrie.
- Engagement dans la Maîtrise de stage.
- Grand sens de l'organisation et du travail en équipe pluridisciplinaire.

- Autonomie.
- Capacité à appréhender des situations complexes.
- Maîtrise de l'outil informatique, des logiciels généraux et spécifiques.
- Respect strict du secret professionnel.

Horaires

- 38 heures hebdomadaires + RTT Temps complet (Possibilité mi-temps pour les généralistes).
- Horaires variables et modulables en fonction des besoins du CMS (au maximum ouverture du centre de santé de 8h à 20h du lundi au vendredi et le samedi matin de 9h à 13h) et dans le respect du protocole sur l'aménagement du temps de travail.

Avantages liés au poste

- Régime indemnitaire de grade.
- Locaux et matériel médical.
- Participation de l'employeur au maintien de salaire.
- CNAS.

Le poste est à pourvoir à compter du 1^{er} mars 2021. Le CMS ouvrira le 8 mars 2021.



Merci d'adresser votre candidature (CV + lettre de motivation) avant le 23/11/2020 à

Monsieur le Maire de Saint Gilles Croix de Vie - 86 quai de la République - BP 639 - 85800 Saint-Gilles-Croix-de-Vie.

Des renseignements peuvent être obtenus auprès de Monsieur AUSSANT, Directeur des Finances et des Ressources Humaines au 02 51 55 79 79 ou oaussant@saintgillescroixdevie.fr

Dans un contexte où les professionnels de santé se font rares, le Conseil départemental drômois s'efforce à élaborer et à mettre en œuvre une politique autonomie en faveur des Personnes Âgées et des Personnes Handicapées en veillant à simplifier leurs démarches, à renforcer leur accompagnement et à améliorer les réponses qui leur sont apportées. Pour cela, il est indispensable de compter parmi les acteurs du territoire un médecin référent personnes âgées - personnes handicapées.



LE DÉPARTEMENT
RECHERCHE

LE DÉPARTEMENT
RECHERCHE

UN MÉDECIN RÉFÉRENT PERSONNES ÂGÉES, PERSONNES HANDICAPÉES

Vous êtes titulaire du diplôme de médecin et inscrit(e) au Conseil de l'Ordre ?

Vous souhaitez travailler aux côtés d'une collectivité qui œuvre pour l'autonomie de ses usagers ?

Venez nous rejoindre !

En charge des dispositifs de politique médico-sociale en faveur des personnes âgées et des personnes en situation de handicap, vous travaillerez à favoriser leur maintien à domicile en menant les missions suivantes :



- Assurer un rôle de conseil et d'expertise, en matière de santé et d'évaluation de la perte d'autonomie, dans le cadre de la politique médico-sociale du Département en faveur des Personnes Âgées et des Personnes Handicapées et mettre en place des actions de prévention du vieillissement et promouvoir la santé des personnes âgées pour retarder la perte d'autonomie.
- Participer à la définition des besoins départementaux, à la mise en œuvre des stratégies, au suivi et à l'évaluation ; garantir l'homogénéité des pratiques dans le Département et participer aux réflexions menées pour développer les moyens d'accompagnement.
- Exercer au sein du service, les missions de médecin territorial PA/PH : Étude des dossiers complexes de demandes de prestations APA, soutien lors des évaluations APA médicalement complexes et visites des établissements.

Pour candidater ou tout renseignement sur ce poste :

Nicole RIOU au 04.75.79.82.30 ou à l'adresse : nriou@ladrome.fr

L'HÔPITAL DU GIER



recrute UN MÉDECIN GÉNÉRALISTE OU DE MÉDECINE POLYVALENTE

pour gérer un secteur
d'hospitalisation.

PRÉSENTATION DE L'ÉTABLISSEMENT

Établissement public de santé, dynamique et convivial, situé à Saint-Chamond (42 - Loire), en zone urbaine dans la Vallée du Gier (environ 90 000 habitants).

Son positionnement entre Saint-Etienne (20 mn) et Lyon (40 mn) permet une accessibilité aisée par le réseau autoroutier ou ferroviaire et est à proximité des universités et grandes écoles d'ingénierie. L'Hôpital du Gier compte 700 lits dont 200 lits de MCO et 100 lits de SSR.

L'établissement dispose de nombreuses spécialités médicales et chirurgicales.

Très bonne confraternité.

DESCRIPTION DU SERVICE ET DU POSTE

La médecine A est un service de médecine interne et rhumatologie constitué de 28 lits d'hospitalisation complète. L'équipe médicale est composée actuellement de deux médecins internistes (un PH et un PH contractuel) et d'une rhumatologue (PH).

Le service assure notamment une activité de post-urgences, avec des patients présentant des pathologies variées. L'établissement souhaite recruter afin de faciliter la prise en charge des patients en post-urgences dans le service.

En fonction de votre profil, développement d'une activité de consultation possible.

POUR TOUT RENSEIGNEMENT OU POUR NOUS ENVOYER VOTRE CANDIDATURE :

- Dr Kamel Bouchou, *Chef de service* : 04 77 31 19 99 - k.bouchou@hopitaldugier.fr
- M. Cédric Coutron, *Directeur des affaires médicales* : 04 77 31 19 01 - c.coutron@hopitaldugier.fr



GRUPE DE CLINIQUES

indépendantes spécialisées

en psychiatrie recherche pour

son établissement situé à

Grenoble **des Médecins**

Psychiatres en activité

libérale.

Le **Centre PsyPRO GRENOBLE** est une unité d'hospitalisation de jour en psychiatrie générale avec une orientation psychopathologie du travail.

RECRUTE

DES PSYCHIATRES

En activité libérale

POUR TOUT RENSEIGNEMENT,
merci de bien vouloir nous contacter :

- Par mail à l'adresse suivante : dg@clinipsy.fr
- Par téléphone au **04 28 67 39 29**



POSTE EN CDI TEMPS PARTIEL 45 % DE

MÉDECIN MPR OU MÉDECIN GÉNÉRALISTE (H/F)

PRÉSENTATION DE LA STRUCTURE

Le SESSAD (Service d'éducation spéciale et de soins à domicile) de l'Association Accueil Savoie Handicap a pour vocation, d'accompagner des enfants et adolescents de 3 à 20 ans présentant une déficience d'origine motrice ou neuro-motrice.

Ses principales missions sont le soin, le soutien à l'intégration scolaire et à l'autonomie sociale ainsi que l'accompagnement de l'entourage familial de l'enfant.

SITUATION GÉOGRAPHIQUE

Le SESSAD de l'Accueil Savoie Handicap est situé à Chambéry le haut.

MISSIONS

Le médecin de Médecine physique et de réadaptation a pour mission de diagnostiquer les pathologies des personnes accueillies, d'établir un cadre thérapeutique et des prescriptions individualisées de soins, de traiter médicalement les pathologies, de prévenir les complications associées et de viser à réduire les limitations fonctionnelles. Sous l'autorité du Directeur général, il/elle travaille en collaboration avec l'adjoind de Direction du service et les autres professionnels du SESSAD, notamment paramédicaux, définissant et coordonnant le projet de soin des usagers dans une prise en charge pluridisciplinaire. Il/elle tient à jour le dossier informatisé des usagers. Il/elle participe à la conception, à l'organisation, à l'évolution du fonctionnement du service.

Il/elle coordonne les interventions de soin en partenariat avec le médecin référent de la personne (au sens de la Sécurité Sociale), et l'ensemble des professionnels de santé de l'utilisateur.

Il participe au processus d'admission et de sortie ou de réorientation si nécessaire, des bénéficiaires de l'accompagnement.

PROFIL

Le médecin MPR doit justifier des diplômes, certificats ou autres titres requis par le Code de la Santé publique.

La candidature d'un médecin généraliste pourra être étudiée dans une perspective d'accompagnement par l'association à des formations complémentaires si nécessaires.

CDI Temps partiel 45 % (2 jours par semaine) Rémunération selon la CCNT 1951 Cœf. CCN51 Rét : 937.

Poste à pourvoir dès que possible
Lieu de travail : CHAMBÉRY (73)

DOSSIER DE CANDIDATURE

Envoyer CV et lettre de motivation à : Alexa BROUARD, *Directrice des Ressources Humaines* alexa.brouard@ash73.com - Tél. : 04 79 33 88 76



L'ACISMT 15, Service de Santé au Travail du Cantal, RECHERCHE :

Un Médecin du Travail (H/F) en CDI

Nous sommes en mesure de vous accueillir très vite mais saurons le cas échéant supporter la gestion d'un préavis. Ce poste peut être basé sur Aurillac (15000), Mauriac (15200 - Proche Corrèze) ou Saint-Flour (15100 - Proche Clermont-Ferrand).

Au sein d'une équipe à taille humaine (30aine de collaborateurs) et directement rattaché(e) au Directeur du Service, vous prenez en charge la surveillance médicale et la prévention des risques professionnels des salariés de secteurs professionnels variés : Industrie, commerce, TPE et tertiaire.

Dans le cadre de vos missions :

- Vous contribuerez à la prévention des risques professionnels.
- Vous assurez le suivi médical des collaborateurs (visites d'embauches et de reprises).
- Vous participerez, en collaboration avec les CHSCT, CSE à l'évaluation des risques professionnels.
- Vous suivrez l'adaptation des postes de travail.
- Vous êtes force de proposition dans l'amélioration des conditions de travail.

Médecin H/F inscrit au Conseil National de l'Ordre des Médecins, vous devez être titulaire d'une spécialisation en médecin du travail (CES, DES).

Mutuelle prise en charge à 50 % et 13^{ème} mois versé en décembre de chaque année.

Il s'agit d'un poste en CDI, de préférence à temps plein mais nous sommes ouverts au temps partiel pour convenances personnelles.

Conditions de travail attractives : Ambiance de travail agréable, équilibre entre vie personnelle et professionnelle respecté, cadre de vie « sain » dans un département « vert ».

Dans le cadre d'une mobilité géographique, un accompagnement gratuit à la mobilité via un organisme spécialisé vous sera proposé.

Dans le cadre d'une mobilité familiale, nous vous mettrons en relation avec différents intervenants pour aider votre conjoint à trouver du travail s'il le souhaite.



N'hésitez à contacter, si vous avez la moindre question,
Véronique CHAVIGNIER, *Directrice de l'association* sur v.chavignier@acismt15.fr

Centre Médical
de l'Argentière

LE CENTRE MÉDICAL DE L'ARGENTIERE

est un établissement privé à but non lucratif de 180 lits et places de SSR, situé à Aveize (entre LYON et SAINT-ÉTIENNE) et Bellevue, qui accueille en hospitalisation complète et de jour des patients porteurs d'affections du système nerveux, de l'appareil locomoteur et des brûlés.

www.ch-argentiere.org

L'établissement RECHERCHE, pour compléter son équipe médicale composée de 14 praticiens, et développer de nouvelles activités dans les différentes filières, en lien avec le CHU de SAINT-ÉTIENNE, les HOSPICES CIVILS de LYON et ses partenaires territoriaux :

2 MÉDECINS SPÉCIALISTES en MPR

- Filière neurologique en hospitalisation complète - Site d'Aveize.
- Activité polyvalente en hospitalisation de jour - Site de Saint-Étienne.

1 MÉDECIN GÉNÉRALISTE

Polyvalence neurologique et locomoteur (compétences ou intérêt souhaités pour la brûlologie, le traitement des plaies et la cicatrisation) - Site d'Aveize.

LES CANDIDATURES SONT À ADRESSER À

Jean-François MONOD, Directeur d'établissement :

Centre Médical de l'Argentière
980 route du Pont Grizon - 69610 AVEIZE

Secrétariat : Mme GAULIN - charlene.gaulin@ch-argentiere.fr

POUR TOUT RENSEIGNEMENT, S'ADRESSER AU

Dr Evelyne CHOMETON, Présidente de CME

au 04 74 26 40 01 ou 04 77 12 79 16 et par mail : echometon@ch-argentiere.fr

Équipe sympathique, motivée et impliquée dans la mise en œuvre du projet médical et la restructuration de l'établissement (relocalisation des SSR spécialisés à Saint-Étienne et Lyon).

Possibilités de développer des projets avec un encadrement dynamique et une équipe pluridisciplinaire stabilisée, bien formée et motivée.

Plateau technique intéressant et évolutif.

Formation complémentaire et continue facilitée.



CRF PASORI

9 ter rue Franc Nohain - 58200 COSNE-SUR-LOIRE
Tél. : 03 86 28 43 89 choix 6 - Fax : 03 86 28 77 10

RECHERCHE

Médecin MPR en CDI, temps plein, à orientation neurologique ou médecin généraliste qui souhaite faire un DU de MPR.

Clinique familiale créée il y a 30 ans par le Dr Bernard BORDET.

136 lits et places.

(113 lits d'hospitalisation complète en rééducation pour adultes, 8 lits d'EVC-EPR et 15 places d'hospitalisation de jour).

SPÉCIALITÉS :

- Mentions spécialisées en Neurologie et Appareil Locomoteur.
- Rééducation polyvalente.
- Traumatologie / orthopédie.
- Médecine du sport - isocinétisme.
- Affections rhumatismales.
- Appareillage.
- Rééducation pneumologique.

ÉQUIPE

- 2 MPR, 2 généralistes, 1 neurochirurgien, 1 rhumatologue.
- 1 responsable kiné avec 15 kinés, 1 psychomotricienne et 4 APA.
- 1 responsable ergothérapeute et 8 ergothérapeutes.
- 1 orthophoniste.
- 2 neuropsychologues.
- 1 psychologue.
- 1 cadre de santé.

ACTUALITÉ, ACTIVITÉ ET PERSPECTIVES

Capacité actuelle de 136 lits et places avec beaucoup d'appareillages (amputés), rééducation neurologique adulte dont l'urodynamique et rééducation de l'appareil locomoteur.

Nous souhaitons renforcer notre équipe médicale afin de pouvoir mettre en œuvre :

- De la rééducation hors les murs avec le principe d'auto-rééducation.
- Des consultations de télémédecine.
- Le pilotage d'une équipe mobile. Nous avons demandé à l'ARS la labellisation de notre équipe actuelle.
- Sport sur ordonnance. L'un des praticiens fait partie d'une équipe municipale ayant mis cette activité en place dans la région et nous souhaitons développer un partenariat pour prendre en charge les suites de cancer entre autres.
- Nous avons également un projet plus lointain de mettre en place une cabine de cryothérapie corps entier pour le traitement des pathologies douloureuses et/ou avec la prise en charge des sportifs.
- Dans un avenir plus éloigné nous envisagerons probablement la mise en place d'un caisson hyperbare permettant le traitement des plaies infectées, compliquées mais également les cicatrisations de moignon et d'autres pathologies répondant de cette thérapeutique.

Nous sommes ouverts à toute proposition de sujets à investiguer ou de techniques à développer.

Nous avons en cours un programme de recherche clinique sur la technique de thérapie miroir virtuelle (Dessintey).

CONDITIONS

- CDI avec 3 mois de période d'essai (Renouvelable une fois).
- 1 semaine de garde par mois (En fonction de l'équipe en place).
- Salaire de 110 000 euros bruts annuels sur 13 mois.
- Astreintes comprises.
- Cadre autonome (212 jours travaillés).
- Mutuelle Groupe obligatoire.

FORMATION / PROFIL

Diplôme de MPR polyvalent DES MPR ou DIU MPR ou équivalence
Goût pour les bilans électrophysiologiques apprécié (chaîne d'urodynamique et électromyographie).

Rééducation en réalité augmentée - Robotique.

Nous travaillons avec les dernières technologies virtuelles et possédons, entre autres :

- Un exosquelette de membre inférieur de rééducation (2 en France seulement).
- Un exosquelette de membre supérieur robotisé.
- Une salle de réalité virtuelle.



CONTACT

Madame Frédérique BORDET PDG - f.bordet@pasori.fr
Docteur Bernard BORDET - b.bordet@pasori.fr



LE CONSEIL DÉPARTEMENTAL DE L'YONNE

recrute



- **UN MÉDECIN**
CHEF DE LA PROTECTION MATERNELLE ET INFANTILE (F/H)
- **UN MÉDECIN**
TECHNICIEN ÉQUIPE PLURIDISCIPLINAIRE D'ÉVALUATION
- **UN MÉDECIN OU CADRE DE SANTÉ**
RATTACHÉ À LA DIRECTION AUTONOMIE-HANDICAP-DÉPENDANCE ET À LA MDPH (H/F)

SITUATION GÉOGRAPHIQUE

Conseil Départemental de l'Yonne - Site de Perrigny
10 route de Saint-Georges - 89000 PERRIGNY

MDPH - 10 Route de Saint-Georges
89000 PERRIGNY

Site de Perrigny : 10 route de Saint-Georges
89000 PERRIGNY



Les candidatures (CV et lettre de motivation) doivent être adressées à :
Monsieur le Président du Conseil Départemental de l'Yonne Direction des Ressources Humaines
16/18 bd de la Marne - 89089 AUXERRE Cedex.

Jusqu'à Novembre 2020



L'association AGES-ADAPEI

Recrute pour ses établissements Médico-Sociaux
(FAM – MAS)

1 MÉDECIN GÉNÉRALISTE COORDINATEUR H/F salarié(e)

**CDI 35 heures / semaine /
sans astreinte /
congés annuels**

CONTACT :

Directeur Général
6 rue de la résistance
21 000 DIJON
Mail : directeurgeneral@ages-dijon.fr
Tél. : 06.81.76.09.50

Il assure la coordination et le suivi médical de tous les résidents des établissements (170 personnes) en lien avec l'équipe pluriprofessionnelle.

Poste à pourvoir en septembre / octobre 2020.

Salaire négociable en référence à la CC du 15 mars 1966 - Voiture de service.



PRÉSENTATION DU GROUPE

L'Association Hospitalière Sainte-Marie, 5 200 collaborateurs répartis sur 7 départements, est un acteur historique de la prise en charge en psychiatrie (depuis 1827) et plus récemment des personnes âgées ou handicapés. Elle gère plus d'une trentaine d'établissements dont les Centres Hospitaliers Sainte-Marie de Clermont- Ferrand, du Puy-en-Velay, de Privas, de Rodez et de Nice. 1^{er} opérateur ESPIC de Santé Mentale en France, elle redéfinit en 2015 ses grands axes stratégiques autour du projet d'entreprise, Sainte-Marie 2020, pour assurer son développement, s'adapter aux évolutions des politiques de santé et de société et soutenir les projets des établissements de l'Association.

MÉDECIN PSYCHIATRE - H/F

CDD / CDI – Temps Plein / Temps Partiel

Poste à pourvoir dès que possible

PRÉSENTATION DU SERVICE – VOTRE MISSION

Rattaché(e) au Médecin Chef de Pôle, Vous serez affecté(e) au sein d'un service de Psychiatrie Générale et vous aurez en charge une unité composée de 18-22 lits au sein de notre établissement.

VOTRE PROFIL

- ✓ Titulaire d'un DES de Psychiatrie.
- ✓ Inscription obligatoire auprès du Conseil de l'Ordre des Médecins.
- ✓ Motivation et intérêt pour la mission.
- ✓ Rigueur, autonomie et capacité d'organisation.

VOTRE RÉMUNÉRATION :

- ✓ Salaire selon Convention Collective Nationale 1951 (4767.18 €) + reprise d'ancienneté à 100 %, primes...
- ✓ participation aux gardes et astreintes.
- ✓ Mutuelle incluse.
- ✓ Poste de Cadre au forfait jour (201 jours travaillés par an).

Autres : Parking + self d'entreprise.



Merci d'adresser votre candidature
(CV + lettre de motivation) à :
CENTRE HOSPITALIER SAINTE-MARIE
Service Ressources Humaines

87, avenue Joseph Raybaud – CS 41519 06009 Nice Cedex 1 – E-mail : diane.siry@ahsm.fr

Le Centre Hospitalier de Montfavet

Établissement public de santé mentale, a une mission de prévention, de soins en santé mentale et de réinsertion sociale auprès de la population du département de Vaucluse (à l'exception de Pertuis et son canton) et du nord des Bouches-du-Rhône, soit au total près de 603 823 habitants.



La capacité globale du centre hospitalier est de 1022 lits. (706 lits sanitaires, 204 lits et 112 places en social et médico-social).

Le département du Vaucluse et le nord des Bouches-du-Rhône sont desservis, en outre, par :

- Des centres médico-psychologiques, des centres d'accueil thérapeutique à temps partiel, des hôpitaux de jour, des centres d'accueil permanent, des unités d'hospitalisation temps plein, un centre d'accueil et de crise.
- Des unités d'accueil des urgences psychiatriques implantées dans les centres hospitaliers généraux d'Avignon, d'Orange, de Carpentras, d'Apt, de Cavillon et de Valréas.

- Des unités de soins psychiatriques en milieu pénitentiaire : Au centre pénitentiaire d'Avignon-Le Pontet, au centre de détention de Tarascon et à la maison centrale d'Arles.

Le centre hospitalier de Montfavet a engagé depuis plusieurs années une politique d'adaptation et de modernisation de ses unités de soins qui lui permet aujourd'hui de répondre avec des modalités de prise en charge efficaces et diversifiées à tous les types de pathologie psychiatrique.

REJOIGNEZ NOS ÉQUIPES !

NOUS RECHERCHONS

DES MÉDECINS PSYCHIATRES ET PÉDOPSYCHIATRES

pour notre pôle psychiatrie de l'adulte et pour notre pôle infanto-juvénile
(Praticiens hospitalier, praticiens hospitalier contractuel, clinicien hospitalier).

Contacteur :

Monsieur Maximilien Degeorge

07 66 60 56 42 – m.degeorge@one-sante.fr





**Le Centre Hospitalier de Bastia
Haute-Corse**

recrute :

UN MÉDECIN GÉRIATRE SÉNIOR TEMPS PLEIN

(praticien hospitalier ou praticien contractuel)

Le Centre Hospitalier de Bastia cherche à compléter son équipe médicale par le recrutement d'un médecin gériatre pour son service de court séjour gériatrique (effectif de 4 praticiens).

Belle opportunité dans un Centre Hospitalier organisé autour d'un bâtiment unique où collaborent toutes les spécialités médicochirurgicales et avec un plateau technique performant (comportant entre autres TDM, IRM, endoscopies, coronarographie, dialyse, réanimation et blocs opératoires). Et dans une région où la personne âgée bénéficie d'un attachement familial unique.

La filière gériatrique du CHB se renforce et comporte actuellement :

Court Séjour (30 lits), Équipe Mobile, SSR gériatrique (24 lits), consultation, HDJ, SLD. Le Court Séjour est un service agréé par le DES de gériatrie et de médecine générale, recevant des internes de DES et des médecins en cours de PAE ou validation de capacité.



CONTACT :

Dr Witold JARZEBOWSKI, Responsable du court séjour gériatrique et de la filière gériatrique :
Tél. : 04.95.59.14.10

Mail : witold.jarzebowski@ch-bastia.fr

Frédéric EBENDINGER, Directeur des affaires médicales
Tél. : 04.20.00.40.58

Mail : affaires.medicales@ch-bastia.fr



L'ACADÉMIE DE LA RÉUNION

recrute



académie
La Réunion



Région académique

1 MÉDECIN DE PRÉVENTION

**(Temps complet - CDD 6 mois puis CDI)
à compter du 1^{er} Septembre 2020.**

Profil : Titulaire du DES OU CES de médecine du travail ou d'un diplôme équivalent reconnu.

Rémunération : Grille PRESANCE avec reprise de l'ancienneté.

Questions administratives : Contacter Mr Pierre Olivier SEMPERE - DRH - Tél. : 02 62 48 14 01/02

Questions relatives à l'exercice de la médecine de prévention : Vous serez coordonnateur du service de médecine de prévention et vous travaillerez avec un médecin collaborateur et 2 secrétaires.

Contactez M. le Dr LE BOT, Médecin conseiller technique du Recteur

Tél. : 06 92 42 42 80 - Courriel : frederic.lebot@ac-reunion.fr

ENVOYER LETTRE DE CANDIDATURE + CV À :

Rectorat de La Réunion - M. SEMPERE ou Dr LE BOT

24 avenue Georges Brassens - 97702 SAINT-DENIS

Tél. : 02 62 48 13 01 - Courriel : frederic.lebot@ac-reunion.fr

LE CENTRE HOSPITALIER ANDRÉE ROSEMON

est le 1^{er} établissement de santé de Guyane répondant à 44 % des besoins de santé du département :
250 médecins, 90 sages femmes et 2175 professionnels soignants et administratifs

ACTIVITÉ : Chaque année plus de 52 000 patients, 30 600 séjours, 4 000 naissances, 6200 interventions chirurgicales, 62 000 passages aux urgences - 661 lits - 8 salles d'opérations et d'interventions - 3 salles de radiologie avec capteurs plans.

Le Centre Hospitalier est en pleine restructuration avec la création de nouvelles activités et la modernisation du plateau technique (IRM 3 tesla récemment installé) Il est également sur la voie de l'universitarisation avec des équipes de recherche clinique actives et notamment un CIC EC.



RECRUTE

MÉDECIN GÉNÉRALISTE ET INFECTIOLOGUE

● PRÉSENTATION DU PÔLE DE RÉFÉRENCE

Pôle de médecine interne : il comprend

- Un service de maladies infectieuses et tropicales (20 lits).
- Un service de dermatologie (18 lits).
- Un service de médecine polyvalente à orientation pneumologique et hépato-gastro-entérologique (29 lits).
- Un service de médecine polyvalente à orientation médecine interne, rhumatologique et hématologique (12 lits avec 2 PH temps plein et 1 assistant généraliste).

Et La Guyane c'est aussi :

Un territoire 100 % nature. Promenades en forêt, activités nautiques (kayak, pirogue...) en rivière et en mer dont kitesurf, une biodiversité exceptionnelle, une population multi culturelle (créoles, amérindiens, Hmongs, bushinengés...), une ouverture sur l'Amérique latine et les Caraïbes

● DESCRIPTIF DU POSTE PROPOSÉ

Prise en charge diagnostique et thérapeutique des patients souffrant de pathologies relevant de la médecine interne en particulier connectivites (Forte prévalence de LED, rhumatismes inflammatoires chroniques) mais également pathologies hématologiques (anémies, lymphomes, myélomes...) et infectieuses (en lien avec le service UMIT) Activité en secteur de consultation et d'hospitalisation. Gestion des biothérapies. Staffs multidisciplinaires avec infectiologues.

Bibliographie à disposition. Présence d'un PH rhumatologue (80 %).

10 ½ journées / semaine (samedi matin uniquement lors des astreintes). Participation aux astreintes du service (1 semaine/mois en moyenne).

Conditions de recrutement pour les praticiens hospitaliers – Les praticiens contractuels

- Rémunération au 13^e échelon ou au forfait.
- Prise en charge du transport aérien, de l'hébergement et d'une location de voiture.

PERSONNES À CONTACTER

CHEF DE PÔLE : Dr François COISNE - francois.coisne@ch-cayenne.fr



URGENTISTE REMPLAÇANT au plus vite

● ACTIVITÉS DU PÔLE DE RÉFÉRENCE

Le service Urgences-SAMU du Centre Hospitalier de Cayenne recherche des médecins (**Médecins urgentistes ou généralistes**) pour renforcer son équipe médicale sur des contrats de PH, PHC ou de remplacement.

- Équipe de 180 personnels dont 37 postes médicaux.
- 30 000 décisions de régulation médicale.
- 2000 SMUR dont 600 missions héliportées.
- 240 EVASAN hors département.
- 62 000 passages SAU (10 % SAUV, 30% CS accueil, 60 % box).
- Filière pédiatrique au sein des urgences.
- 2000 séjours UHCD.
- Activité d'urgences polyvalentes avec traumatologie, pédiatrie, infectiologie.
- Stage validant DES Médecine Générale et DESC de Médecine d'Urgence.
- SAMU d'établissement référent de zone de défense Guyane.
- Direction Secours Médicaux pour les lancements Ariane, Soyouz et Véga.
- 39 h avec repos de sécurité gardes et temps additionnel payé ou récupéré.

● DESCRIPTIF DU POSTE PROPOSÉ

Les praticiens tournent sur les différents postes aux urgences mais :

- Possibilité de travailler sur des postes moins exposés pour les médecins non-urgentistes : Box, consultation d'accueil ou UHCD.
- 2 seniors de gardes aux urgences la nuit dont un urgentiste minimum en plus du régulateur et du SMUR.

Programme de formation continue sur site (CESU, DESC de médecine d'Urgence).

● CONDITIONS DE RECRUTEMENT

Poste de remplaçant :

Statut de praticien contractuel (Échelon 4 à 13 selon expérience professionnelle) rémunération + 40 %.

Prise en charge du transport aérien, de l'hébergement et d'une location de voiture :

- Rémunération nette sans les gardes au 4^e échelon = 5 720 €
- Rémunération nette sans les gardes au 8^e échelon = 7 088 €
- Rémunération nette sans les gardes au 13^e échelon = 9 791 €

PERSONNES À CONTACTER

CHEF DU SERVICE : Dr Jean PUJO - jean.pujo@ch-cayenne.fr

PRÉSIDENT DE CME : Pr Félix DJOSSOU - felix.DJOSSOU@ch-cayenne.fr

DIRECTION DES AFFAIRES MÉDICALES : Mme Nicole CAHAREL - Tél. : 05 94 39 52 13
nicole.caharel@ch-cayenne.fr

DIRECTRICE DES AFFAIRES MÉDICALES : Mme Amandine PAPIN
amandine.papin@ch-cayenne.fr

MAYOTTE

île Française depuis 1841 est devenue le 101^e département Français en 2011 suite à la consultation du 29 mars 2009.



L'île de Mayotte se situe à l'entrée nord-est du Canal de Mozambique, à 45 minutes de Madagascar et des Seychelles. C'est l'une des 4 îles qui composent l'archipel des Comores.

En vingt ans, prenant pour modèle l'île Bourbon et les Antilles, Mayotte devient une « Île Sucrière », forte d'une trentaine de plantations et d'une dizaine d'usines. Mais les résultats escomptés ne sont pas là : concurrence des Antilles et de la betterave, maladie de la canne à sucre, chute des cours du sucre et un cyclone en 1898 sonnent le glas de cette tentative. Les cannes à sucre sont remplacées par d'autres cultures comme l'Ylang-Ylang ou la vanille, qui perdurent encore aujourd'hui. En 2011, elle deviendra le 101^e département Français, le 5^e d'Outre-Mer.

LE CONSEIL DÉPARTEMENTAL DE MAYOTTE recrute pour sa Direction de la santé et de la PMI **PLUSIEURS MÉDECINS DE PMI** et **MÉDECINS GÉNÉRALISTES**

Pour concevoir et mettre en œuvre des projets de santé publique, de promotion et de prévention en secteur PMI.

Ils participent à l'élaboration et à l'exécution de la politique départementale dans leur domaine d'intervention (politique de la famille et de l'enfance).

Activités / Tâches principales du poste

- Réaliser des consultations médicales dans son secteur d'activité (femmes en âge de procréer, suivi grossesse, et enfants de 0 à 6 ans).
- Participer à l'élaboration des orientations de la politique de santé.
- Organiser la prévention médicale (vaccination, contraception, développement de l'enfant).
- Conseiller techniquement les circonscriptions d'action sanitaire et sociale.
- Évaluer des actions de prévention dans le domaine médico-social.
- Participer à la mise en œuvre de la gestion administrative.
- Participer à l'organisation et au fonctionnement du service.

Temps de travail : 36h30 par semaine avec ARTT sans garde, ni astreinte.

Titulaire de la fonction publique ou contrat de 3 ans, renouvelable.

Rémunération attractive : Salaire de base intéressant + octroi d'une indemnité de sujétion géographique (dans certaines conditions) + prise en charge du billet d'avion + indemnité de déménagement.

Hébergement et prêt d'une voiture pris en charge pendant le 1^{er} mois.



M. Germain CHARABOU
Chargé de recrutement
DGA Santé Famille et Enfance
Portable : 06 39 29 07 08

LE DÉPARTEMENT DE L'ORNE EN NORMANDIE

RECRUTE pour son Centre départemental de santé



15 médecins généralistes salariés

(Temps plein, temps partiel et exercice mixte, remplacements et vacations).

- Mode d'exercice salarié, regroupé et diversifié, sans contrainte administrative.
- Poste ouvert aux médecins généralistes (CDD variables, modulables et renouvelables).
- Rémunération selon expérience de 4 500 à 6 500 € net/mois.
- Temps plein : 39 h / hebdomadaire - 48 jours de congés.

POUR TOUT RENSEIGNEMENT :

Nadège DECAEN – Directrice administrative et financière du Centre Départemental de Santé
Conseil départemental de l'Orne - decaen.nadege@orne.fr - Tél. : 02 33 81 61 14 - www.orne.fr



NORMANDIE



LA COMMUNE D'ISIGNY-LE-BUAT recrute

2 MÉDECINS GÉNÉRALISTES pour son Centre de Santé.

Isigny-le-Buat (sud-Manche), commune dynamique de 3 315 habitants située au cœur de l'axe Rennes-Caen, a conçu un centre municipal de santé.

Il se compose d'une équipe de 2 puis 4 médecins généralistes salariés, dont un exerçant en partie en tant que médecin coordinateur de la structure. Ce Centre de Santé bénéficiera d'un secrétariat médical avancé assurant, entre autre, la création du dossier administratif du patient, les encaissements, le suivi des paiements. La gestion administrative et comptable sera assurée par les services municipaux.

Le salariat et le travail en équipe offrent les conditions d'un exercice professionnel de qualité dans le meilleur respect de la vie privée : Optimisation du temps médical, cadre horaire, investissement dans les missions de santé publique, droits sociaux, formations, assistance administrative...

Vous êtes jeune diplômé ou bien médecin expérimenté inscrit au Conseil National de l'Ordre des Médecins.

REJOIGNEZ-NOUS

PROFIL

Prérequis : Diplôme de médecine générale et inscription à l'Ordre des Médecins.

Compétences techniques : Connaissance du Code de déontologie médicale et maîtrise de l'outil informatique et des logiciels métiers.

Savoir être : Sens du travail en équipe, aptitudes relationnelles, capacité d'écoute et discrétion.

TEMPS DE TRAVAIL ET CONDITIONS D'EMPLOI

Poste à temps complet (Possibilité de temps partiel).

Contrat à durée déterminée, possibilité d'un contrat à durée indéterminée sous conditions.

Rémunération négociable en fonction de l'expérience.

Congés payés : 25 jours par an.

Avantages : CNAS, participation employeur pour la prévoyance et la mutuelle santé.



CONTACT

Pour plus de renseignements : Mairie d'Isigny-le-Buat, Madame Louisa LOPEZ, Directrice Générale des Services (02 33 89 20 30 ou louisa.lopez@isigny-le-buat.com).

Pour candidater : Lettre de motivation, C.V., copie des diplômes et attestation d'inscription à l'Ordre des Médecins, adressés à Monsieur le Maire, 26 rue de Pain d'Avaine - 50540 ISIGNY-LE-BUAT.



Recrute

**UN PSYCHIATRE H/F
UN PÉDOPSYCHIATRE H/F
UN MÉDECIN ADDICTOLOGUE H/F
UN MÉDECIN GÉNÉRALISTE / GÉRIATRE H/F**

LES POSTES MÉDICAUX

En rejoignant la Fondation Bon Sauveur de la Manche, vos missions sont diversifiées et vont au-delà de la prise en charge des patients et de leurs problématiques de santé. Il s'agit en effet de travailler au sein et avec de multiples structures (services d'hospitalisation, centres médico-psychologiques, établissements médico-sociaux...) et différents publics (troubles psychiatriques, handicap, enfants, personnes âgées...), mais également participer à la réflexion globale de l'institution et à l'élaboration des projets médicaux des établissements et services.

À la Fondation Bon Sauveur de la Manche, vous intégrez une équipe de professionnels aux compétences variées mais complémentaires, qui unit ses savoirs pour une prise en charge optimale des patients et résidents.

AVANTAGES

- 32 jours de congés payés annuels (environ 6 semaines).
- + 14 jours de repos annuels.
- Fort investissement de l'établissement en matière de formation continue.
- Comité d'entreprise.
- Self d'entreprise (tarifs attractifs).
- Mutuelle familiale avantageuse.
- Prévoyance.

RÉMUNÉRATION

Rémunération à définir suivant statut (médecin du secteur privé, praticiens hospitaliers, etc.).

- Reprise d'ancienneté.
- Prime d'embauche.
- Prise en charge des frais de déménagement.



RENSEIGNEMENTS

Richard LECAPLAIN, Directeur Général Adjoint (02 33 77 77 78)
Mme Laetitia MOISANT, Directrice des Ressources Humaines (02 33 77 56 26)

Candidatures à adresser :

M. Alexis CHAUVÉAU,
Responsable recrutement
FONDATION BON SAUVEUR DE LA MANCHE
65 rue de Baltimore - 50 000 SAINT-LO
Mail : service.recrutement@fbs50.fr

www.fbs50.fr



CHU DE RENNES

2 POSTES ASSISTANTS EN GÉRIATRIE À POURVOIR

ME CONTACTER :
dominique.somme@chu-rennes.fr
02 99 28 42 00 (Préférez le mail)

CANDIDAT.E : Titulaire du DESC de Gériatrie (ou en cours), titulaire du DES de Gériatrie, titulaire de la capacité de Gériatrie. Une expérience antérieure en court séjour de Gériatrie au moins en tant qu'interne et idéalement en tant que senior est demandée.

MISSIONS

1 Équipe mobile de Gériatrie 0.5 avec un poste dans un établissement de proximité de Rennes à 0.5 à construire selon les appétences des candidat.e.s (EHPAD, soins de suite et réadaptation, Gériatrie aigüe) sur un des sites du GHT de Haute Bretagne (<https://solidarites-sante.gouv.fr/IMG/pdf/bre-05.pdf>).

TEMPS PLEIN (TEMPS PARTIEL POSSIBLE selon souhait du candidat).

Libre : Mai 2021, décalage arrivée possible pour novembre 2021.

2 Soins de suite et réadaptation 0.5 avec un poste dans un établissement de proximité de Rennes à 0.5 à construire selon les appétences des candidat.e.s (EHPAD, soins de suite et réadaptation, Gériatrie aigüe) sur un des sites du GHT de Haute Bretagne (<https://solidarites-sante.gouv.fr/IMG/pdf/bre-05.pdf>).

TEMPS PLEIN (TEMPS PARTIEL POSSIBLE selon souhait du candidat).

Libre : Novembre 2021.



ÉQUIPE DYNAMIQUE NOMBREUX PROJETS EN COURS.

ENVIRONNEMENT UNIVERSITAIRE (Enseignement, bibliographies, internes, externes).

PROJET ACADÉMIQUE POSSIBLE (Poste cca éventuel selon profil).

ACCOMPAGNEMENT DU PROJET PERSONNEL DES CANDIDATS.

POSSIBILITÉ ÉVOLUTION DE CARRIÈRE INTRA/ EXTRA CHU (Période courte au CHU possible).

BRETAGNE

- **Assistants spécialistes en psychiatrie**
- **Assistant spécialiste en médecine générale**
- **Praticiens hospitaliers temps plein en qualité de titulaire ou de contractuel en psychiatrie et en pharmacie**
- **Praticiens hospitaliers temps partiel en qualité de titulaire ou de contractuel en psychiatrie**
- **Médecins du travail**

Le groupe hospitalier Paul Guiraud assure une **mission de service public en psychiatrie adulte** réparti sur 11 secteurs de psychiatrie générale, cinq dans le **Val-de-Marne** et six dans les **Hauts-de-Seine**. Ils desservent plus de **930 000 habitants** répartis sur 30 communes. L'établissement dispose de **55 structures extrahospitalières, 808 lits et places et de deux sites d'hospitalisation** (Villejuif, Clamart). A cette offre sectorielle s'ajoute une **unité pour malades difficiles** (UMD) de 80 lits, une **UHSA** de 60 lits, 1 **service médico-psychologique régional** (SMPP) à la prison de Fresnes avec 47 places d'hospitalisation de jour, 1 service d'**addictologie** intervenant dans le champ sanitaire (hospitalisation temps plein et de jour) et médico-social (CSAPA), un service de **médecine générale** et de spécialités. L'établissement est présent aux urgences psychiatriques des hôpitaux Bicêtre, Antoine Béclère et Ambroise Paré.



Le projet médical du GH Paul Guiraud intègre toutes ces dimensions et permet aux professionnels, psychiatres en particulier, **de s'intégrer dans une pratique sectorielle** ou intersectorielle, grâce notamment aux projets développés sur les différents territoires desservis :

- **réhabilitation psychosociale**, incluant le développement de la **remédiation cognitive** et le renforcement des propositions d'**éducation thérapeutique**, de **psychoéducation**, mais encore la **thérapie familiale** ;
- pratiques d'aller vers, dans des approches populationnelles (**public précaire** (2 EMPP), **sujets âgés** (1 EMPSA 94, 1 en cours de mise en œuvre au centre 92), **grands adolescents-jeunes adultes**, handicap psychique...) mais encore avec différentes **équipes mobiles de soins intensifs dans le milieu** ;
- **partenariats** étroits et travaillés avec les acteurs du secteur **médico-social** pour faciliter des parcours de santé et de vie sans rupture ;
- inscription dans des pratiques en réseau ouvertes sur la ville et les usagers : plusieurs **CLSM**, développement de la **pair-aidance** ;
- mise en œuvre de consultations **spécialisées**, comme pour la prise en charge du **psychotraumatisme** ;
- les partenariats avec les autres établissements de santé, dont le GHU Paris Saclay, mais encore au sein du GHT avec l'EPS Erasme et le CH Fondation Vallée (pédopsychiatrie) ;
- le développement des possibilités de télé expertise et de télé consultations...

En travaillant au GH Paul Guiraud, vous intégrerez un collectif de travail qui ambitionne à une qualité des soins entendue au sens large, incluant

- la dimension intersectorielle, la diversité des prises en charge et la qualité de leur articulation ;
- une qualité de l'articulation intra et extra hospitalière ;
- des parcours réfléchis et coordonnés pour patients et la notion de continuité dans le travail engagé ;
- des dispositifs extrahospitaliers ambulatoires proposés aux patients dont la majorité a été rénovée ou reconstruite au cours des 10 dernières années ;
- différents dispositifs qui étayent l'offre de psychiatrie générale ;
- l'amélioration continue de la qualité et de la gestion des risques, la promotion des droits des usagers (**label droits des usagers en santé**) et la dynamique de relations avec ces derniers.

Venez participer à nos projets dans un cadre de travail agréable



Prime d'engagement de carrière Hospitalière possible (PECH de 20 000 €) sur certains postes

Vous pouvez contacter Mme Sophie NIVOY, Responsable du service des affaires médicales pour un échange personnalisé et confidentiel au 01.42.11.71.76
 affairesmedicales@gh-paulguiraud.fr

Les plus du groupe hospitalier Paul Guiraud :

- **une prise en charge de formation identique quel que soit le statut ;**
- **la possibilité d'évolution professionnelle rapidement vers la titularisation dans le cadre de collaborations harmonieuses ;**
- **un internat récent, lieu de vie et de restauration de la communauté médicale ;**
- **de grands espaces aux portes de Paris, accessibles par les transports en commun.**

Envoyez votre lettre de candidature, accompagnée d'un C.V. et de la photocopie de vos diplômes, à Mme Cécilia BOISSERIE, adjointe au Directeur Groupe hospitalier Paul Guiraud, BP 20065 - 54 Avenue de la République, 94806 VILLEJUIF cedex.

