



LE MAGAZINE
DES JEUNES MÉDECINS

MARION, INTERNE
ET CHAMPIONNE
DE TAEKWONDO

N° 2
AOÛT-SEPTEMBRE 2013
5,90 euros

INTERVIEW :
**ON A RENCONTRÉ
LE PLUS BLING BLING
DES FRÈRES DEBRÉ**

SEMESTRES, CONTINUITÉ DE SERVICE... :
**MON CHEF PEUT-IL M'INTERDIRE
DE PRENDRE DES CONGÉS ?**

**MAIS POURQUOI EN
PARLENT-ILS AUTANT ?**
ENQUÊTE : LES INTERNES ET LE SEXE

DANS CE NUMÉRO : 4 PAGES DE JEUX (CARABINS)

Préservez votre avenir, en souscrivant au Pack Prévoyance Internes

Maintenez vos revenus

► Indemnités journalières et Rente Invalidité*

Percevrez **80% de votre rémunération annuelle nette, gardes et astreintes comprises**, dès le 1^{er} jour d'arrêt de travail.**

Maternité, vous bénéficierez d'une **indemnité égale à 100% des pertes de revenus nets, correspondant aux gardes non effectuées**, calculées sur la base des gardes de l'année précédente.

Préservez votre avenir

► Capital Invalidité de Reconversion (CIR)*

Bénéficierez **d'un capital de 30 000 €**, si vous êtes dans l'impossibilité d'exercer votre profession ou spécialité.

Protégez vos proches

► Capital Décès et Rente Education*

Vos bénéficiaires recevront un capital égal à **100% de votre rémunération annuelle brute, gardes et astreintes comprises** et chacun de vos enfants à charge fiscalement, **une rente de 500 €/mois**.

POUR SEULEMENT
10 €
par mois



Témoignage d'une adhérente :

« Suite à un problème de santé au cours de ma grossesse, j'ai été en arrêt de travail, congé patho. J'ai donc bénéficié d'un complément de salaire versé par GPM. De plus mon conseiller, est venu m'expliquer à mon domicile l'ensemble de mes droits. »

Document non contractuel

Pour souscrire, contactez votre conseiller dédié

01 40 54 54 54

Du lundi au vendredi de 8H30 à 18H00

ou **www.gpm.fr**

* Voir les conditions d'application aux conditions générales du contrat.

** En cas d'accident entraînant un arrêt de travail supérieur à 30 jours, ou à partir du 31^{ème} jour d'arrêt de travail en cas de maladie.



Pendant de longues semaines, la rédaction de « H » a brainstormé sur le thème du dossier de ce numéro spécial été. « Et si on faisait un dossier TROP FUN sur les risques de maladies estivales ? - Ou attends, on n'a qu'à faire une enquête sur les tonggs préférées des internes ? » Des petits malins ont également proposé de partir en reportage à Miami pour y analyser l'offre hospitalière et les conditions d'exercice des étudiants.

Mais c'est en se posant la bonne question que nous avons trouvé notre sujet : qu'est-ce qui fascine tous les internes, sans exception, et qui serait à sa place dans un numéro d'été ? Réponse : le sexe. Car oui, nous les internes sommes (presque tous) de sacrés obsédé(e)s. Avec une mention spéciale aux orthopédistes... C'est ce que démontre en tout cas l'enquête que vous pourrez lire dans ces pages. Et que les internes ne pensent qu'à ça, cela nous arrange pas mal, parce que le sujet sur les tonggs aurait quand même été moins drôle à écrire...

Nous avons aussi pensé aux longues et dures journées du mois d'août, que vous allez passer à écouter les vendeurs de beignets réciter leurs plus beaux sonnets, vos doigts de pieds étant bien trop occupés à compter les grains de sable pour vous donner la force de vous lever. Nous vous avons donc préparé un cahier de jeux, qui ne nécessitera aucune prise de tête, et vous laissera tout le loisir de mater les maîtres nageurs et créatures en maillot de bain entre deux lignes de mots-croisés.

À part ça, sachez que pendant que vous vous déshabillerez pour aller piquer une tête dans les vagues, l'ISNI s'est habillé d'un nouveau logo, que nous sommes fiers de vous présenter. Une identité plus moderne, qui va dans le sens des améliorations que nous souhaitons apporter à la vie de notre intersyndicat.

On vous souhaite à toutes et à tous un très bon été !

La rédac' de « H »

Cliniques hôpitaux privés, on peut tous y aller !

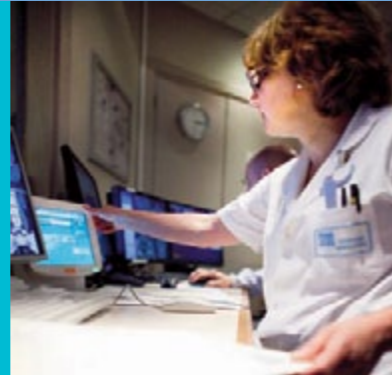


42 000
médecins

154 000
salariés



1 100
établissements
dans les 3 secteurs :
médecine-chirurgie-
obstétrique, soins de
suite et de réadaptation,
psychiatrie



24%
des naissances

8 millions
de patients
accueillis chaque année

2,3 millions
dans 130 services
d'urgences

54% des
interventions
chirurgicales
près de **66%**
de la chirurgie
ambulatoire

1 patient
atteint d'un cancer
sur **2**
pris en charge

Crédits photos : Fotolia - X
Création : Comfluence - Réalisation : Michel Cruchaudet - Direction communication FHP 81 rue de Monceau/75008 Paris

60%
des patients hospitalisés
pour une
dépression
ou des troubles
bipolaires dans
162
cliniques psychiatriques

30%
des séjours de
soins de suite
et de réadaptation
en hospitalisation
complète
dans 448 cliniques



**Jeunes médecins, vous vous interrogez sur votre avenir ?
Venez partager le nôtre !**

Par leur dynamisme, capacité d'innovation, excellence de leurs plateaux techniques, performance de leur organisation, qualité du travail en équipe, les 1 100 cliniques et hôpitaux privés sauront vous apporter le mode d'exercice dont vous rêvez. Essayez... vous verrez !

FHP FÉDÉRATION DE
L'HOSPITALISATION
PRIVÉE

81, rue de Monceau - 75008 PARIS - Tél. : 01 53 83 56 56 - com.fhp@fhp.fr
www.fhp.fr - Sur Twitter : @FHP_Actus et @missions_sante

qui accompagne
et soutient
les internes ?

Depuis 1935, la MACSF est une mutuelle d'assurance créée par et pour les professionnels de la santé. Notre engagement est de les accompagner dans leur vie personnelle comme dans leur cadre professionnel.

Notre engagement, c'est vous.

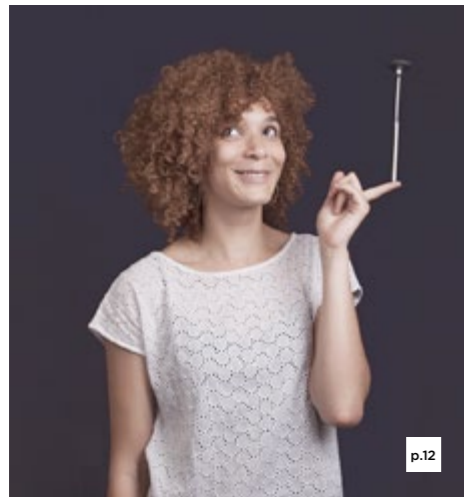


RESPONSABILITE CIVILE PROFESSIONNELLE PROTECTION JURIDIQUE - EPARGNE RETRAITE
PREVOYANCE - SANTE - LOCAL PROFESSIONNEL - HABITATION - AUTO - FINANCEMENT

3233* ou
macsf.fr

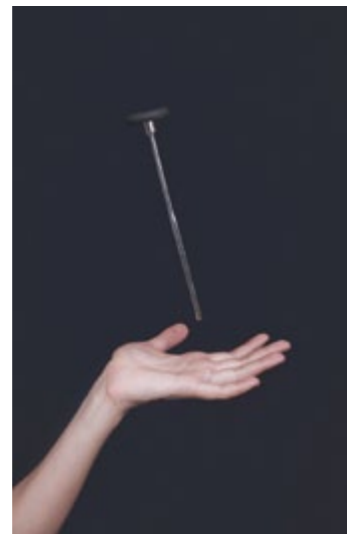
* Prix d'un appel local depuis un poste fixe. Ce tarif est susceptible d'évoluer en fonction de l'opérateur utilisé. MACSF assurances - SIREN n° 775 665 631 - SAM - Entreprise régie par le Code des Assurances - Siège social : Cours du Triangle - 10 rue de Valmy - 92800 PUTEAUX

13-057 - ailleursEXACTEMENT*

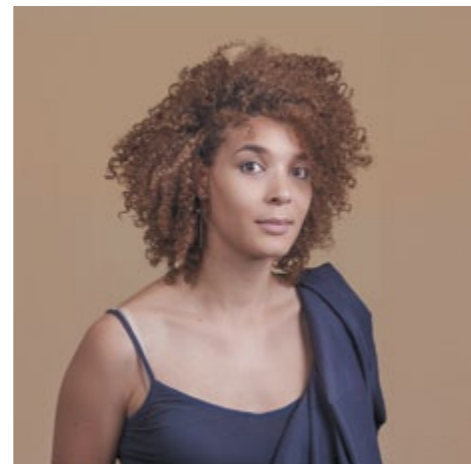


p.12

Couverture du NUMÉRO 2 : Marion Hélin photographiée par Thomas Martin, pour « H »



p.6



p.26



p.23

p.43



p.31



p.36



p.14



p.21



p.9



p.40



p.38



p.42

SOMMAIRE

L'ACTU

RÉTRO :

3 mois d'actu décryptés par la rédaction
PAGE 6

Hippofoot 2013, on y était
PAGE 9

Réseaux de soins : vers un système à l'américaine ?
PAGE 10

16% des jeunes médecins envisagent de partir à l'étranger
PAGE 10

PORTRAIT

Marion, sous la blouse le kimono
PAGE 12

DOSSIER

Mais pourquoi en parlent-ils autant ?
PAGE 14

INTERVIEW

X : Le fantasme de l'infirmière fait de la résistance
PAGE 21

QUESTION PRATIQUE

Mon chef peut-il m'interdire de prendre des congés ?
PAGE 23

GRAND ENTRETIEN

Bernard Debré : « Je ne suis pas un oligarque, dommage d'ailleurs ! »
PAGE 26

CAHIER JEUX

Votre cahier de jeux (carabins) de l'été
PAGE 31

LIFESTYLE

LA SALLE DE GARDE DU TRIMESTRE :

Edouard Herriot à Lyon
PAGE 36

L'INTERNOSCOPE :

DVD, applis, livres...
PAGE 38

PHOTOS :

la Revue de Bordeaux
PAGE 40

PRISE DE POSITION

« La métamorphose... » par Emanuel Loeb
PAGE 42

CAHIER ANNONCES

PAGE 43

H

« H », le magazine des jeunes médecins est un trimestriel édité par l'Isni et réalisé avec le concours de Street Press.

Adresse: Magazine « H », c/o Isni, 17 rue du Fer à Moulin, 75005 Paris
Courriel: staff@magazineH.fr

Directeur de la publication: Emanuel Loeb

RÉDACTION

Comité de rédaction: Malik Baroudi, Mary-Louise Contreras, Jean-Christophe Faivre, Emanuel Loeb, Etienne Pot

Rédacteur en chef délégué: Johan Weisz

Editeur délégué: Mathieu Bardeau

Journalistes: Elsa Bastien, Robin D'Angelo, Mathieu Molard, Johanna Sabys, Jacques Torrance

Photographes: Basile Crespin, Michela Cuccagna, Camille Millerand, Thomas Martin, Corbis images

Direction artistique et maquette: Agence KLAR

PUBLICITÉ & PARTENAIRES

Cahier Annonces: Réseau Pro Santé | 01 53 09 90 05 | contact@reseauprosante.fr

Publicité Commerciale Magazine: Mathieu Bardeau | 06 83 31 59 39 | pub@magazineH.fr

Relations partenaires & institutionnels: Malik Baroudi | 06 12 30 40 55 | m.baroudi@isni.fr

Édité à 12 000 exemplaires
ISSN et commission paritaire en cours
Imprimé par: Barbou Impression - Bondy (93)
Trimestriel - Prix au numéro: 5,90 euros
Abonnement annuel (4 numéros): 14,90 euros



Je m'abonne

J'aimerais m'abonner à « H » et le recevoir directement chez moi chaque trimestre :

Je m'appelle

Et j'habite

..... (code postal)

..... (ville)

Je vous donne aussi mon mail :

..... @

Je m'abonne pour 1 an (4 numéros) et je choisis:
Abonnement classique: 14,90€
Abonnement de soutien: 100€
Abonnement institutions: 300€
(chèque à l'ordre de l'ISNI)

Par mail : abonnement@magazineH.fr
Par courrier:
ISNI (abonnement H)
17 rue du Fer à Moulin
75005 Paris



ACTUALITÉ

Texte: Mathieu Bardeau

LA RÉTRO DU TRIMESTRE

3 MOIS D'ACTU DÉCRYPTÉS PAR LA RÉDACTION DE « H »

03 MAI



Du bruit dans LA PORCHERIE

Si on savait déjà que certaines pratiques d'autosatisfaction rendaient sourdes, on était en revanche loin d'imaginer qu'élever des cochons pouvait être cause de surdité. C'est pourtant ce que clame Serge Personeni, éleveur à Saint-Laurent en Grandvaux dans le Jura, auprès du Tribunal des affaires de sécurité sociale. Devenu quasiment sourd au fil des années, il réclame que la cause de son handicap soit reconnue et que son employeur soit tenu responsable de son état de santé. « J'ai travaillé pendant vingt ans dans des porcheries. Des élevages qui comptaient de 1 500 à 2 000 porcs! Et moi, je restais des heures et des heures là-dedans sans aucune protection. » L'histoire ne dit pas s'il porte aussi plainte pour dégradation de l'odorat.

03 MAI



IN UTERO

Journée riche en émotions en ce 3 mai, puisqu'on a aussi appris que Derya Sert, une jeune turque de 23 ans habitant Antalya, était tombée enceinte. Certes, dit comme ça, c'est pas la nouvelle du siècle. Sauf que Derya est née sans utérus, et qu'elle est la première femme au monde à attendre un enfant après une greffe de cet organe. Organe qu'elle devra se faire retirer après l'accouchement pour lui épargner un traitement anti-rejet à vie. Un utérus jetable, en quelque sorte. En tout cas, sa grossesse se poursuit sans aucun problème pour l'instant, et l'accouchement, par césarienne, est attendu pour décembre.

14 MAI



Lara Croft À L'HÔPITAL

Ses médecins lui ayant révélé qu'elle portait un gène défectueux augmentant les risques de cancer du sein, Angelina Jolie, 37 ans, a choisi de subir une double mastectomie. Selon elle, la probabilité d'être atteinte serait ainsi passée de 87% à 5%. Tout étant sujet à polémique à Hollywood, on a bien sûr trouvé quelqu'un que cette décision dérangeait: la chanteuse Melissa Etheridge, elle-même guérie d'un cancer du sein, estime que la mastectomie est « le choix le plus effrayant que l'on puisse faire. Le cancer est en lien avec l'environnement de notre propre corps, c'est le stress qui fait que le gène se réveille ou non. » En gros: pour soigner votre cancer, plutôt qu'une mastectomie, faites du yoga. Merci Melissa.



À LA HAUSSE : MARISOL TOURAINE

Marisol Touraine nommée pour le prix de l'humour politique

Il n'y a pas qu'André Santini dans la vie! Pour le « prix de l'humour politique », la ministre de la Santé a non seulement été nommée, mais a même reçu les encouragements du jury, pour avoir déclaré: « Il y a quand même des médicaments qui soignent! » Une sortie pleine de bon sens. Notez que c'est Gérard Longuet qui a décroché le gros lot avec sa petite phrase de circonstance: « Hollande est pour le mariage pour tous... sauf pour lui. » Pour l'an prochain, on conseille donc à Marisol Touraine de mieux coller à l'actualité. Une vanne sur la GPA, et ça devrait être dans la poche.



À LA BAISSÉ : LES DÉPASSEMENTS D'HONORAIRES

Où l'on reparle des dépassements d'honoraires...

Alors que l'on croyait que l'accord signé en octobre par les syndicats de médecins et l'Assurance Maladie allait mettre fin au débat sur les dépassements d'honoraires en amorçant leur limitation, une étude publiée par Santéclair, le CISS et 60 millions de consommateurs démontre que les dépassements ont augmenté de 9% entre 2010 et 2012. Une donnée antérieure à l'accord, qui ne le remet donc pas en cause, mais qui rallume la polémique. Le 26 juin, un observatoire citoyen a été mis en place, qui permettra, selon la présidente du CISS de réaliser « un suivi permanent de l'ensemble des restes à charge. »



29 MAI



Le faux tabac, C'EST TABOU

Après l'interdiction de fumer dans les cafés, voici l'interdiction de faire semblant de fumer dans les cafés. Marisol Touraine souhaite en effet que la cigarette électronique soit interdite dans les lieux publics. Pas parce qu'elle serait nocive - rien n'a été prouvé dans ce sens ni dans l'autre - mais parce que « la cigarette électronique n'est pas un produit banal », et qu'il faudrait ainsi lui « appliquer les mêmes mesures que celles qui sont appliquées pour le tabac. » Principe de précaution, alors? Pas vraiment l'avis du Pr. Molinard, expert en tabacologie, qui dénonce une décision prise sous la pression des groupes pharmaceutiques, qui verraient en la cigarette électronique une concurrence à leurs patchs et autres solutions anti-tabac. On notera que ce même Professeur a, lui, été accusé d'entretenir de liens étroits avec l'industrie du tabac. Une affaire plutôt simple, quoi.



30 MAI



C A F É , CLOPE...

Ce n'est pas parce que le café, d'après l'adage des 3C, accélère le transit, qu'il favoriserait l'amaigrissement pour autant. Au contraire, une étude australienne, parue dans le Journal of Agricultural and Food Chemistry, indique qu'au-delà de 5 cafés par jour - c'est à dire la dose minimale d'un interne pour survivre une journée - les risques d'obésité augmenteraient considérablement, et les risques de diabète avec. La faute au polyphénol, substance permettant de limiter l'accumulation de gras, mais qui, en surdose, voit son effet s'inverser. L'occasion pour certain(e)s de déculpabiliser de leurs kilos en trop: « C'est pas moi, c'est le café! »

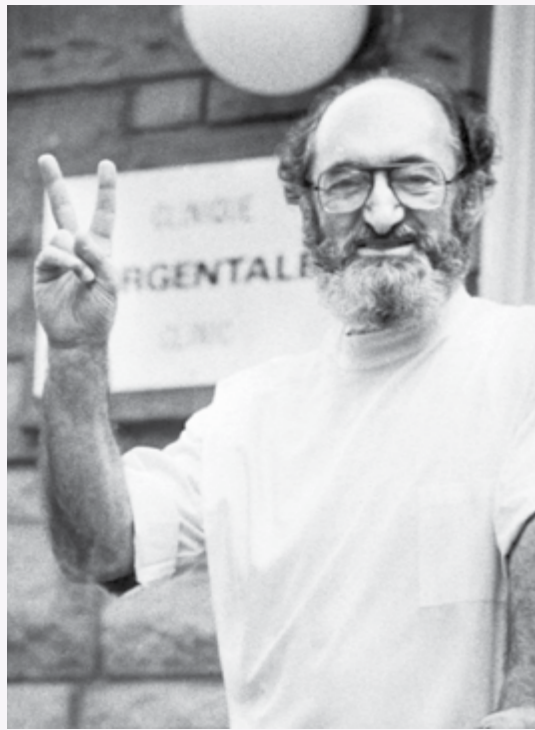


03 JUIN



B A S I C Instinct

Comme toute une génération, vous avez connu vos premiers émois érotico-télévisuels avec Basic Instinct et Michael Douglas a donc un peu été le mentor ou le fantasme de votre adolescence. Et bien sachez qu'il n'a pas tellement changé: atteint d'un cancer de la gorge (en rémission depuis 2 ans), il en fait peser la responsabilité à une pratique excessive du cunnilingus, qui favoriserait selon lui la transmission du virus du papillome humain (VPH), à l'origine de son cancer. S'il a démenti depuis concernant son cas personnel, des études publiées par The new England journal of medicine prouvent cependant que son analyse était bonne. Messieurs, ça vous fait toujours une bonne excuse pour les soirs de fatigue...



R.I.P.

HENRY MORGENTALER, MILITANT PRO-CHOIX

Crédit: Institut Pasteur

Le médecin canadien d'origine polonaise Henekh Henry Morgentaler, figure mondiale du combat pro-avortement, est décédé le 29 mai à l'âge de 90 ans.

Rescapé d'Auschwitz et de Dachau, Morgentaler accepte une bourse des Nations Unies proposée aux survivants juifs. Grâce à elle, il part étudier en Allemagne et en Belgique avant de s'installer au Canada en 1950. Devenu citoyen canadien, il exerce comme médecin généraliste dans la région de Montréal.

En 1969, il commence à pratiquer illégalement l'avortement. Il dira en avoir réalisé près de 5 000 entre 1969 et 1973. Plusieurs fois arrêté mais toujours acquitté, son militantisme est récompensé en 1988, lorsqu'au cours d'un énième procès, la Cour suprême déclare inconstitutionnelle la loi pour laquelle il était accusé. À partir de cette décision, toute restriction à l'avortement sera considérée comme illégale au Canada.

À la fin de sa carrière, il ouvre deux centres d'avortement dans l'Arctique canadien, pour que les femmes de cette région excentrée puissent profiter des mêmes soins.

M.B.



JE VEUX FUMER
des médocs
DE QUALITÉ



On n'en est pas encore à l'autorisation de rouler des joints en salle de garde, mais presque. Un nouveau décret paru au Journal Officiel autorise la mise sur le marché de médicaments à base de dérivés cannabiques. Le ministère de la Santé avait ce projet dans les cartons depuis mars dernier, date à laquelle Marisol Touraine s'était déclarée favorable à l'étude du cas du Sativex® - destiné à calmer les douleurs dues à la sclérose en plaques ou à un cancer avancé - lui-même synthétisé à partir d'extraits cannabiques de Tetranabinex® et de Nabidiolex®. Encore un coup fumant de la Ministre.

À CAUSE DES
GARÇONS



La ménopause, c'est à cause des hommes! C'est en tout cas le résultat d'une étude menée par des généticiens de l'université canadienne de McMaster, à Hamilton, publiée dans la revue en ligne PLOS Computational Biology. Plus précisément, les hommes, se tournant fréquemment vers des femmes plus jeunes, auraient ainsi indiqué au corps féminin qu'ils pouvaient se passer de sa fertilité passé un certain âge. Et les femmes auraient compris le message. Une étude très contestée, certains avançant même la thèse inverse: ce serait la ménopause elle-même qui inciterait les hommes à aller draguer les plus jeunes. Quoi qu'il en soit, le porno barely legal a de beaux jours devant lui.

QUOI
ma gueule?



« Tiens, j'aimerais bien avoir ta tronche, tu me la prêtes? » En 2016, cette phrase pourrait bien ne plus vous paraître complètement débile, et ce sera grâce à Sergio Canavero. Le neurologue italien a affirmé dans la revue Surgical Neurology International que la greffe de tête sera possible d'ici deux ans, le temps de constituer l'équipe de 100 personnes nécessaires à l'opération. Et ses applications font surtout rêver: donner un corps à des patients tétraplégiques ou atteints d'un cancer. Au niveau technique, la difficulté serait surtout liée au temps d'exécution: l'opération ne devra pas excéder une heure, temps maximal de conservation d'un cerveau en hypothermie sans qu'il ne subisse de lésions irréversibles. Ceci dit, c'est pratique si vous avez une séance de cinéma juste après. Pour aller voir Frankenstein, par exemple.

HIPPOFOOT 2013, ON Y ÉTAIT

DANS LES COULISSES DU TOURNOI DE FOOT À 7

Texte & photos: Basile Crespin pour « H »

Plus de 150 joueurs avaient rendez-vous mi-juin à Toulouse pour le championnat de France de foot à 7 des internes en médecine. 16 équipes venaient des 4 coins de la France, de Paris à Toulouse en passant par Rennes, Strasbourg ou encore Amiens. La plupart, mordus de foot, étaient là pour remporter le trophée... mais la chaleur toulousaine écrasante a (un peu) tout compliqué. Un photographe de « H » était en coulisse et sur les terrains pour immortaliser ça. Au fait, les champions 2013 sont les « Ranguel Toulouse Old Star », qui ont fini par s'imposer 3-0 en finale contre une autre équipe toulousaine.

ACTUALITÉ



Pour les Parisiens, l'hydratation est la clé de la victoire



Ah bon... trop chaud?



Il a fait décidément très chaud sur les terrains toulousains...



Séance d'entraînement aux tirs aux buts pour les Nancéens



L'équipe de Nîmes au grand complet



Pendant ce temps, Montpellier affronte Nancy? Les investisseurs Qataris ne sont pas loin...

LE COIN DES BONNES NOUVELLES

RÉSEAUX DE SOINS: LES PATIENTS VONT POUVOIR CONTINUER À CHOISIR LEURS MÉDECINS

Bonne nouvelle quelques jours avant le bouclage de votre magazine: la commission des affaires sociales du Sénat s'est prononcée le 17 juillet pour l'exclusion des actes de médecine des réseaux de soins.

SYSTÈME À L'AMÉRICAIN — Alors que les mutuelles poussent pour la mise en place d'un système à l'américaine, dans lequel l'adhérent à la mutuelle serait orienté vers un médecin conventionné par la mutuelle, la commission sénatoriale a voté un amendement permettant aux patients de conserver le droit de choisir son praticien.

Pour le sénateur Gilbert Barbier (RDSE - UMP), « il faut préserver le système français du libre choix du praticien par le patient », d'autant

que le risque des réseaux de soins, c'est « que les mutuelles imposent des contraintes aux professionnels qui jouent sur la qualité des produits utilisés par les praticiens ».

« IL FAUT PRÉSERVER LE SYSTÈME FRANÇAIS DU LIBRE CHOIX DU PRATICIEN PAR LE PATIENT »

Gilbert Barbier, sénateur

GOOD NEWS!

UN NOUVEAU LOOK POUR L'ISNI

Ca ne suffisait pas à l'Isni de changer de nom (l'« Isnih » est devenu l'« Isni » en mai dernier), de lancer un nouveau magazine (« H » que vous tenez entre les mains remplace « A Venir Médecin » depuis juin)... L'Isni a désormais une nouvelle identité graphique.



Un nouveau logo avec une identité graphique plus moderne, et qui vient illustrer la pluralité et la diversité des internes représentés par l'Isni.

ÎLE-DE-FRANCE

16% DES JEUNES MÉDECINS ENVISAGENT DE PARTIR À L'ÉTRANGER

66% des jeunes médecins seraient prêts à renoncer à la carrière médicale

37% affirment vouloir garder une activité de nuit

58% souhaitent travailler du lundi au vendredi

83% choisissent leur spécialité parce qu'elle leur plaît

74% sont prêts à déléguer leurs tâches

16% envisagent de partir à l'étranger

LE SYNDICAT DES INTERNES DES HÔPITAUX DE PARIS (SIHP) A DEMANDÉ À TNS SOFRES* D'INTERROGER LES JEUNES MÉDECINS D'ÎLE-DE-FRANCE SUR LEURS ASPIRATIONS. JULIEN LENGLET, PRÉSIDENT DU SIHP RÉPOND AUX QUESTIONS DE « H ».

C'est une première, qu'est-ce qui vous a poussé à réaliser cette étude?

Nous avons été surpris par le manque de mobilisation des internes lors des mouvements sociaux d'octobre et novembre 2012. On s'est demandé si les jeunes médecins étaient toujours intéressés par la médecine libérale. Si la féminisation de la profession aurait un impact sur ses aspirations. Nous souhaitons mieux connaître cette nouvelle génération.

Que révèle cette étude?

L'importance d'un équilibre entre la vie professionnelle et la vie privée des jeunes médecins. L'étude souligne également un plébiscite du secteur public. Les internes se prononcent majoritairement pour le salariat et ses avantages sociaux. L'une des surprises est le nombre de personnes qui seraient prêtes à

arrêter la médecine. Principalement à cause d'une surcharge de travail et d'un stress trop important ou des mesures coercitives à l'installation dans une région non choisie. Les jeunes désirent une rémunération mixte. Un salaire à la fin du mois plus un intéressement. Ils ne veulent plus être payés à l'acte.

Quels sont les grands changements qui se profilent?

Les médecins veulent travailler moins. Aujourd'hui, la moyenne est de 57 heures hebdomadaires. Mais demain, la majorité des femmes (qui représentent 70% des internes) souhaitent travailler entre 35 et 50 heures. Les jeunes n'envisagent plus de s'installer seul en cabinet, mais en groupe, avec d'autres médecins et paramédicaux. Ils ne veulent plus choisir entre public ou privé et souhaitent un exercice mixte. Il faut maintenant trouver un système financièrement efficient.

Texte: Propos recueillis par Johanna Sabys

* Enquête réalisée en ligne entre le 10 avril et le 5 mai 2013 sur un échantillon de 1599 jeunes médecins d'Île de France.



Jeunes médecins

CHOISISSEZ LA CARRIÈRE QUI VOUS RESSEMBLE !

Rejoignez dès maintenant Vitalia un groupe *very sympathique* composé de plus de 2 200 médecins et de 48 cliniques dans les plus beaux coins de France.

ANESTHÉSIE - RÉANIMATION

VENDÔME • CENTRE
CLINIQUE SAINT-CŒUR
(115 LITS ET PLACES)

**SAINT-ANDRÉ
LES VERGERS •
CHAMPAGNE ARDENNE**

POLYCLINIQUE MONTIER
LA CELLE (146 LITS ET PLACES)

SAINT-QUENTIN • PICARDIE
POLYCLINIQUE SAINT-CLAUDE
(196 LITS ET PLACES)

CHIRURGIE UROLOGIE

DESERTINES • AUVERGNE
POLYCLINIQUE
SAINT-FRANÇOIS
(302 LITS ET PLACES)

NEVERS • BOURGOGNE
POLYCLINIQUE DU VAL DE
LOIRE (109 LITS ET PLACES)

**SAINT-DOULCHARD •
CENTRE**
CLINIQUE GUILLAUME DE
VARYE (228 LITS ET PLACES)

CASTRES • MIDI-PYRÉNÉES
POLYCLINIQUE DU SIDOBRE
(153 LITS ET PLACES)

CHIRURGIE GYNÉCOLOGIQUE ET DU SEIN

**SAINT DOULCHARD •
CENTRE**
CLINIQUE GUILLAUME DE
VARYE (228 LITS ET PLACES)

DAGUIGNAN • PACA
POLYCLINIQUE NOTRE DAME
(228 LITS ET PLACES)

AURILLAC • AUVERGNES
CMC TRONQUIÈRES
(242 LITS ET PLACES)

NEVERS • BOURGOGNE
POLYCLINIQUE DU
VAL DE LOIRE
(109 LITS ET PLACES)

...AUTRES POSTES, AUTRES SPÉ ?

Consultez toutes les annonces en ligne.



Contact direct : Sylvie Charlet, s.charlet@groupe-vitalia.com
www.professionmedecin.fr

Texte: Mathieu Molard
Photos: Thomas Martin pour « H »



PORTRAIT

MARION, SOUS LA BLOUSE LE KIMONO

MARION HÉLIN, 27 ANS,
INTERNE EN CHIR ORTHO
À PARIS



« Si gamine, on m'avait dit qu'à 27 ans ma vie ressemblerait à ça, j'aurais signé direct », lâche Marion Hélin tout sourire. La longue nuit de garde ne semble pas avoir laissé de trace sur son visage. Comme si les 2 heures et demi de sommeil qu'elle s'est accordée lui suffisaient. « Je sais que ce n'est pas bon pour la santé, mais sinon je ne fais plus rien ». Inimaginable pour cette hyperactive, tornade rieuse toujours en train de courir entre l'hôpital et l'entraînement.

CHAMPIONNE DE FRANCE — À l'entrée en médecine, beaucoup mettent la pratique du sport entre parenthèses. « C'est vrai que j'ai dû un peu lever le pied sur le taekwondo », reconnaît Marion. De cinq elle passe à trois entraînements par semaine. Et malgré ses nombreuses soirées passées au INSEP — le centre de haut niveau du sport français, la double championne de France junior valide son année du premier coup. Pourtant, impossible de continuer de front le plus haut niveau et la médecine. « L'entraîneur du INSEP a fini par me dire qu'il ne pouvait pas garder quelqu'un qui n'était pas toujours disponible. » Même pas déçue: « je savais

que ça arriverait et j'ai compris ». Malgré des entraînements moins intensifs son palmarès continue de s'étoffer. Deux titres de championne de France universitaire, un autre en nationale 2 et deux podiums en nationale 1. « En féminine, il y a moins de concurrence », commente tout en modestie celle qui décrochait son premier titre national à peine deux ans après ses débuts. Du haut niveau, la jeune médecin garde de nombreux souvenirs et des qualités qui la poussent vers l'excellence... médicale. « Le stress d'un concours n'est pas tellement éloigné de celui de la compétition et la joie d'une opération réussie vaut bien celle d'une médaille. » Quand à son choix de spécialisation, il ne serait pas totalement étranger à ses premiers amours. « Dans la chirurgie orthopédique on retrouve la même précision du geste. Ce n'est pas un hasard si j'ai choisi un métier manuel. »

RÔLE SOCIAL — Manuel certes, mais pas déshumanisé pour autant. « On a une image des gros bourrins... il y en a quelques uns, c'est vrai! Mais les gestes sont très précis et je n'oublie pas que c'est toujours une personne qu'on opère. Il faut prendre le temps pour les visites. » Avant de préciser que « le médecin a aussi un rôle social. » Une gageure importante pour Marion. « J'aimerais pouvoir toujours exercer, au moins une partie de mon temps, dans les hôpitaux publics. On a un système de santé en France qui permet à tout le monde de se soigner. C'est aussi à nous médecins de le défendre. » La jeune femme n'hésite d'ailleurs pas à se mettre en grève ou à descendre dans la rue quand elle le juge nécessaire. Aujourd'hui Marion enfle plus souvent sa blouse que son kimono. « Mon club est en banlieue, difficile d'aller m'y entraîner régulièrement »,

explique-t-elle. Elle n'a pas pour autant renoncé au sport: squash et piscine la semaine et toujours taekwondo le week-end. « Le sport me permet de changer d'air et surtout de ne pas m'enfermer dans un monde qui ne se composerait que de médecins. » D'ailleurs, il est 17 heures et Marion prend congé, pour « rejoindre une copine ». À croire qu'elle ne dort jamais...

« LA JOIE
D'UNE
OPÉRATION
RÉUSSIE
VAUT BIEN
CELLE D'UNE
MÉDAILLE »





© CORBIS

MAIS POURQUOI EN PARLENT-ILS AUTANT ?

ENQUÊTE : LES INTERNES ET LE SEXE

Texte: Elsa Bastien

BITES DESSINÉES SUR LES MURS DES SALLES DE GARDE, CHOPES DE SOIRÉES, BLAGUES BIEN GRASSES... DEPUIS 1802 ET LA CRÉATION DE L'INTERNAT, LES INTERNES SONT EN APPARENCE ÉNORMÉMENT PORTÉS SUR LA CHOSE. MAIS DERRIÈRE CETTE FAÇADE D'OBSÉDÉS, SE CACHENT AUSSI DES CŒURS GROS COMME ÇA... EXPLICATION: « LES ÉTUDES DE MÉDECINE MAINTIENNENT LES INTERNES DANS UN ESPRIT POST-BAC AU NIVEAU DES RELATIONS AFFECTIVES », ANALYSE FABRICE. « C'EST VRAI QU'EN CHIR ORTHO ET PLASTIQUE C'EST UN PEU À CELUI QUI A LA PLUS GROSSE », TÉMOIGNE ANTOINE, INTERNE DANS LE SUD. POUR « H », ELSA BASTIEN A EXPLORÉ LA PARTIE SOUS LA CEINTURE DE L'INTERNAT, DE SALLES DE GARDE EN SERVICES DE CHIR...

.....



© FX NETWORKS



© BUENA VISTA TELEVISION



« Quand tu passes la porte du bloc, c'est un autre monde ». On a beau être assis à une terrasse de café, en plein soleil, Antoine, interne en chir ortho dans le sud a le teint de celui qui sillonne plus les couloirs de l'hôpital que le bord de mer. « Le langage est plus libre. On est proches, serrés, à se toucher la tête... Une intimité se crée. Avec le port du masque, beaucoup de chirurgiens réservés se libèrent. C'est un peu Dr. Jekyll et Mr. Hyde », continue-t-il. Tout le monde est en pyj' mais ça n'empêche pas que personne ne s'y trompe. Il y a bien des hommes et des femmes... et beaucoup d'échanges de regards. Agrémentés de « chouchou » ou de « ma chérie » balancés aux infirmières, qui d'ailleurs « se maquillent beaucoup les yeux », précise-t-il. « Elles sont soumises à beaucoup de pression et n'ont pas le droit à l'erreur. C'est vrai que jouer le jeu de la séduction peut les aider à se préserver. Si le chir n'arrive pas à s'imposer comme un maître de cour, il peut se sentir frustré... » Dans un bloc, c'est tout un petit jeu autour de la séduction, bien rodé, qui se met en place.

LA NUIT... — L'hôpital, lieu érotique? « Complètement ! » assure Antoine. « L'hôpital, c'est un peu une deuxième maison, un chez soi. Donc tout ce qui se passe généralement à la maison peut se passer à l'hôpital. Et il y a plein d'endroits cachés. La nuit, l'hôpital est à toi, tu peux aller où tu veux, il suffit d'avoir un peu d'imagination. L'obscurité, la promiscuité... ça peut donner un cocktail explosif. » Dans ce tout petit monde, les histoires circulent et se superposent, au gré des nouveaux stagiaires ou infirmières, jusqu'à bâtir une



mémoire collective. « On se souvient toujours de la capacité de séduction d'un chef de service... même quand il s'est installé en ville, certains gardent leur réputation de queutard. C'est vrai qu'en chir ortho et plastique, c'est un peu à celui qui a la plus grosse. »

Dans l'imaginaire collectif, cette aura sexuelle qui entoure les médecins a de beaux jours devant elle. « Ça n'étonne pas qu'on apprenne d'un médecin que c'est un coureur. Disons que ça fait partie de ce que l'on peut accepter très facilement, particulièrement chez les chirurgiens. Et ça leur est spécifique: vous n'attendez pas d'un notaire qu'il soit très sexuel par exemple », souligne Emmanuelle Godeau, médecin et anthropologue, qui a bossé sur ces thèmes pour sa thèse *L'Esprit de corps. Sexe et mort dans la formation des internes en médecine*.

AMBIANCE NIP TUCK — On connaît les orgies lors de Crit et autres joyeusetés auxquelles s'adonnent les externes mais l'internat n'en est en fait que la continuité, en moins flamboyant. Ambiance Nip Tuck généralisée? Disons que, cliché ou pas, c'est plutôt les internes en chir, notamment ortho ou plastique qui sont dans la ligne de mire. Il suffit de voir le blog Tumblr « Gardes et astreintes » pour en avoir le cœur net. « Je met beaucoup de coups de pattes aux chirurgiens ortho », explique son fondateur, qui veut rester anonyme. « Le record de likes (plus de 500) a été atteint sur un gif animé présentant une femme mimant un acte sexuel dans la rue, avec comme légende: "tiens, voilà une interne

en chir ortho!" Les internes de chir filles ont la réputation d'être ultra trash. Ce n'est évidemment pas forcément le cas mais elles sont dans un milieu à la base très masculin qui les oblige à rentrer dans ce type d'humour ».

Si des spés comme la psychiatrie ou la pédiatrie par exemple sont relativement épargnées, l'ambiance sous la ceinture est plutôt partagée. « C'est une légende mais il y a du vrai. Les gardes, la nuit, le relationnel de hiérarchie qui a tendance à tout érotiser... C'est un cliché mais ça se vérifie. Des relations se créent forcément entre médecins ou internes et infirmiers ou infirmières », affirme Laura, interne en radiologie.

« LES INTERNES DE CHIR FILLES ONT LA RÉPUTATION D'ÊTRE ULTRA TRASH »

Au rang des explications présentées, c'est bien sûr le rapport à la mort — « le fait d'avoir des responsabilités au-delà de tes compétences humaines », dit Antoine — mais aussi au corps qui engrangerait cette sexualisation. « Tu vois tellement le corps nu qu'il devient un amas d'os et de parties molles. Au final, si tu ne l'hyper-érotises pas, il n'a plus d'intérêt... Pour d'autres corps de métier, le seul fait de décou-



DOSSIER

© ABC STUDIOS

« LA NUIT, L'HÔPITAL EST À TOI, IL SUFFIT D'AVOIR UN PEU D'IMAGINATION »



Une salle de garde quelque part en France

vrir un corps est érotique. Nous non », affirme Antoine. « Il ne faut pas forcément chercher des explications », balaie le fondateur du Tumblr « Gardes et astreintes » : « Ça remonte aux fondements de la médecine. »

DEPUIS 1802 — Un esprit potache qui se rencontre dans les blocs donc, mais aussi « entre les consultations, pendant les visites, au bloc opératoire, dans les salles de garde... un peu en permanence », conclue Simon. C'est particulièrement sur les fameuses salles de garde, leurs fresques et leurs traditions, qu'a bossé la chercheuse Emmanuelle Godeau. « C'était un travail sur la construction de l'image symbo-

lique du médecin spécialiste, précise-t-elle ; il y a tout un tas de pratiques du registre de l'initiation qui sont cachées ou dévalorisées et pourtant très importantes ». Des traditions auxquelles de nombreux internes sont attachés, tout en précisant, comme Emanuel, ancien économiste, qu'il « faut faire attention, ça n'est pas vécu comme une humiliation ! Ce n'est pas du bizutage, mais des jeux coquins entre adultes consentants ». Qui remontent à... la création de l'Internat, en 1802, sous Napoléon. Déjà, à l'époque, il y avait du sérieux grabuge. « Les archives de l'APHP en témoignent ! Les internes étaient jeunes, peu nombreux, très solidaires. Ils invitaient des prostituées dans les salles de garde, ce qui

énervait beaucoup les directeurs d'hôpitaux... » Et se sont mis en place les rituels de salles de garde que l'on connaît, extrêmement codifiés, qui participent à la construction de la profession selon la chercheuse. Loin d'être des lieux de pure débauche, « on est dans le registre du symbolique, de l'initiation dans la marginalité. Dans ces lieux particuliers, les règles sont inversées, on s'agite, le corps est exhibé sans respect, on jette de la nourriture, on est super obscène... Exactement l'inverse, la distorsion de ce qu'on attend des internes dans un hôpital. C'est du carnaval. » Et tout cela « fait partie intégrante du devenir médecin ».

BITES SUR LES MURS — À tel point qu'Alice, jeune pédiatre installée à la Réunion qui a fait ses études à Marseille, s'est sentie un peu exclue, elle qui n'est pas vraiment adepte des blagues sous la ceinture... « Je passais un peu pour la chieuse, et c'est une des choses qui font que je me suis pas sentie carabine. Se retrouver dans cet excès est une manière de se souder, d'apprendre l'héritage... ». Puis il y a carrément ceux qui ne perçoivent guère cette éventuelle hypersexualisation. « Ça n'est vraiment pas le quotidien. Est-ce que ça chope plus dans une soirée d'internes que dans une grosse fête de village ? L'esprit carabin à la sauce troisième mi-temps comme au rugby, je ne l'ai jamais remarqué », explique Fabrice, interne en psy. Tous s'accordent à dire que ça dépend des facs. « À l'internat ou j'étais, à Poitiers, il y a des bites dessinées sur les murs, mais c'est de la pornographie, pas de la sexualité. C'est un exutoire et un héritage avec tout un rituel autour. On aime montrer, jouer avec, sans forcément croquer dedans ». Que de la gueule donc ? Pauline confirme : « le fait de beaucoup en parler, c'est peut être parce qu'on a moins le temps de s'y adonner ! Bon, c'est vrai qu'on se met en couple un peu tard, donc du coup il y a plus de célibataires en médecine, donc en soirée, la sexualité a une place importante... »

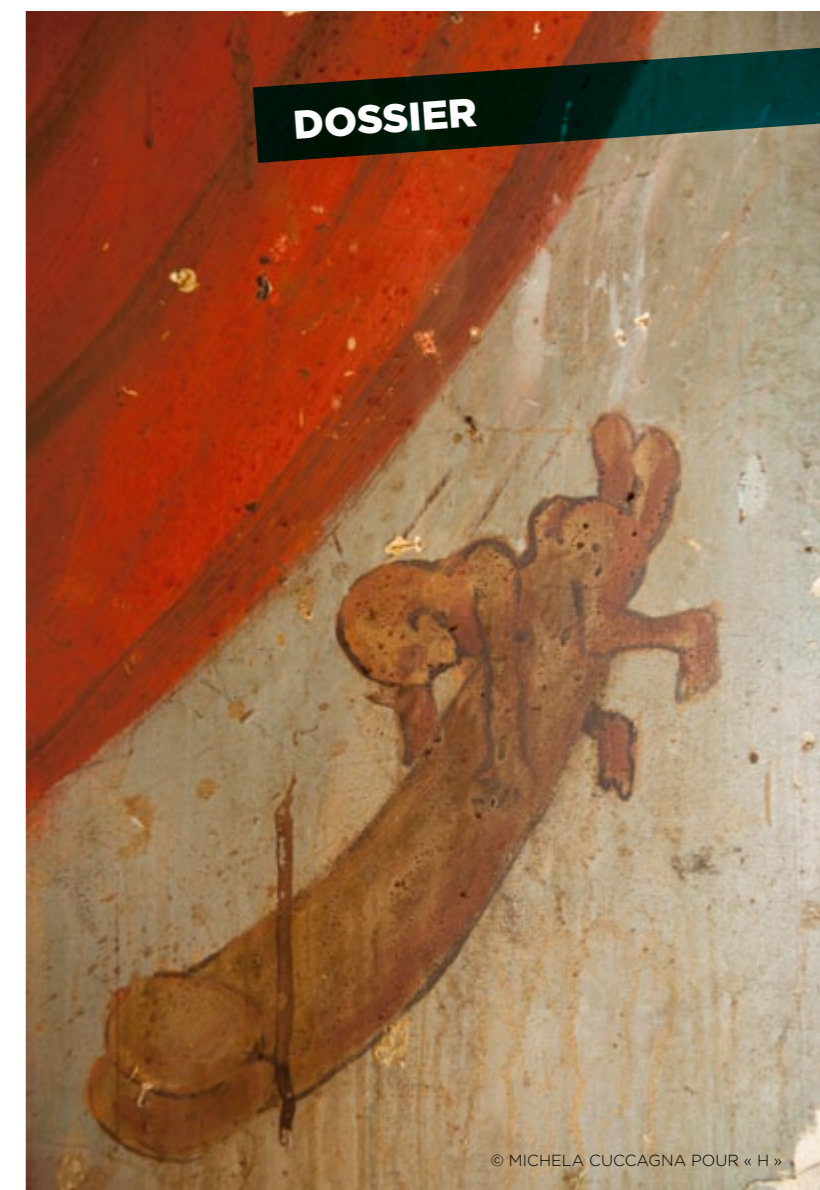
« C'EST L'INVERSE DE CE QU'ON ATTEND DES INTERNES : C'EST DU CARNAVAL »

Alice n'est pas la seule à ne pas s'être sentie très à l'aise avec cet esprit là. Pour David, interne à Paris, « en 1950 ça avait peut être un côté attrayant de chanter La Digue du Cul. C'est plus dans l'air du temps. » Tous s'accordent à dire que l'esprit carabin, s'il n'a pas atteint sa date de péremption, n'en est pas loin. « On assiste à une déstructuration. Ça va devenir un folklore, comme les joueurs de biniou en Bretagne ! » sourit Fabrice.

Une disparition que le mystérieux fondateur de « Gardes et astreintes » déplore. « Il y a toujours une atmosphère festive

même si avec l'évolution du monde de la santé, et des conditions des internes, on rigole de moins en moins. La disparition des salles de garde est une catastrophe. C'est un lieu d'échange, où l'on se sert les coudes, qui permet de décompresser. On y a notre humour, nos codes... C'est essentiel. Dans certaines salles, ça se perd peut-être un peu mais pas partout. J'ai le souvenir, en tant qu'externe, d'être allé à Beaujon et tout était encore très préservé... »

ECONOMINETTE — La première raison invoquée : la féminisation de la profession. Les femmes constituent désormais 41% de la profession (30% en 1990) et représentent plus de six internes en formation sur dix (chiffres de 2010). Ne cherchez pas bien loin : au royaume des internes sévit donc la dure et simple loi de l'offre et de la demande, et certains deviennent petit à petit de vrais petits roitelets. « Le côté minoritaire valorise forcément l'égo de mes confrères », sourit Chloé,



© MICHELA CUCCAGNA POUR « H »

interne en pneumo. À partir de 2022, selon les projections de la Dress, les femmes médecins seront plus nombreuses que leurs confrères. Plus trivialement, Simon était économiste et se souvient : « par exemple, pour renouveler une équipe économique on a beaucoup de mal à trouver une économiste. Moi j'étais attaché à la tradition carabine donc je trouve ça dommage ».

Pour Fabrice, « l'esprit carabin n'est plus trop d'actualité... Le chirurgien tombeur, si c'est une femme ça ne marche plus ! Le glissement se fait vers un équilibre. Puis on n'est plus dans les années 1970 où les chirurgiens étaient adulés, comme ceux qui faisaient les premières greffes de cœur. Les mecs étaient des demi-dieux ».

À nuancer tout de même, les chefs restent, pour quelque temps encore, masculins. Or, cet humour, même s'il est bien sûr apprécié par bien des femmes, s'est construit sur des rites d'initiation masculins. « Les fresques sont pornographiques et présentent souvent une image de la femme dévalorisante. Il y a une sexualité omniprésente, très hétérocentrée et macho », décrit Emmanuelle Godeau. Pourtant, la féminisation de la profession est loin d'être l'unique ou la raison la plus importante à cette perte de vitesse de la potacherie des jeunes médecins. « Tout ça est à mettre en rapport avec l'intolérance de la société à ce type de débordements, à l'évolution de ce qu'elle trouve acceptable ou non. Il y a une dizaine d'années, il y avait des prostituées pour les baptêmes ou les enterrements partout en France... mais ça se fait de moins en moins. La place des prostituées n'est plus ce qu'elle était. », continue la chercheuse. Et même si la charge de travail des internes reste très lourde, on n'en-

chaîne plus une semaine de garde aujourd'hui, comme cela pouvait arriver par le passé, ce qui ne pousse pas à suréroter son lieu de travail.

« LA DISPARITION DES SALLES DE GARDE EST UNE CATASTROPHE »

Par ailleurs, c'est toute la structure des études qui pousse moins à la constitution d'un esprit de groupe, avec ses codes et son humour. Et la réforme de l'internat il y a six ans n'a pas arrangé les choses. « Avec la mobilité forcée, on est tout le temps de passage. L'enracinement géographique participe de l'appartenance à un groupe, sinon la continuité du rituel se casse. Tu ne peux pas parler de rituels un peu tribaux d'un côté et de modernisation, mobilité effrénée et de féminisation de l'autre. Ça ne va pas ensemble », conclut Fabrice.

Des études faites de ruptures qui ne favorisent pas forcément la vie de couple. « Ça fait partie du jeu des études de médecine qui te maintiennent dans un esprit post-bac au niveau des relations affectives », souligne Fabrice. Laura ne va pas aussi loin. « On s'investit beaucoup dans ses études, du coup la vie perso vient sur le tard et ce n'est vraiment pas une priorité. C'est au moment de l'internat que tout change. Tu sais la ville dans laquelle tu vas passer au moins 5 ans... C'est plus facile de se projeter et de faire un choix. D'ailleurs j'ai rencontré mon copain à ce moment-là. » ●

« IL Y A PLUS DE CÉLIBATAIRES EN MÉDECINE, DONC EN SOIRÉE, LA SEXUALITÉ A UNE PLACE IMPORTANTE »



PORNO : LE FANTASME DE L'INFIRMIÈRE FAIT DE LA RÉSISTANCE

L'ACTRICE ANNA POLINA ET LE RÉALISATEUR HERVÉ BODILIS RÉPONDENT À « H »

Texte : Robin d'Angelo

KITSCH, LE FANTASME DE L'INFIRMIÈRE ? AVEC SA TENUE HÉRITÉE DES ANNÉES 1950 ET SES MANIÈRES DE BONICHE, L'INFIRMIÈRE VERSION FILM PORNO SEMBLE À PREMIÈRE VUE UN FANTASME DÉSUET, SI CE N'EST RINGARD. POURTANT, L'INDUSTRIE CONTINUE DE PRODUIRE DES FILMS QUI METTENT EN SCÈNE AU CHOIX INFIRMIÈRES ET MÉDECINS, INFIRMIÈRES ET PATIENTS OU ENCORE INFIRMIÈRES ET INFIRMIÈRES. SIGNE QUE CERTAINS FANTASMES SONT ÉTERNELS.

À regarder de près la filmographie du réalisateur X Hervé Bodilis, le fantasme de l'infirmière fait toujours recette dans l'univers de la pornographie. « Infirmières par derrière », « Infirmières et salopes », « Petites infirmières en chaleur » ou encore « L'étudiante infirmière » : Depuis 2002, c'est plus d'une douzaine de films mettant en scène du personnel médical qu'Hervé Bodilis - signé chez Marc Dorcel - a dirigés.

Le réalisateur souffre-t-il d'un cruel manque d'imagination pour radoter les mêmes scénars ? Ou peut-être qu'il a la maladie d'Alzheimer ? « Et les films de zombies, ce n'est pas cliché, ça aussi ? », tance Hervé Bodilis de sa voix haut-perchée, quand « H » lui passe un petit coup de fil. Avant d'ajouter : « Le cinéma, d'une façon générale, retrace les choses au goût de l'époque. On a quand même ressorti un King Kong il n'y a pas longtemps. »

ÉTERNEL — Car malgré le kitsch et des uniformes années 1950, le fantasme de l'infirmière est une valeur sûre pour les amateurs de porno et les producteurs. Chez Marc Dorcel, sur les 24 films que la boîte de production sort par an, un est dédié aux infirmières, explique Bodilis. Même les fans les plus pointus de pornographie ne se lassent pas de ce fantasme pourtant vu et revu. « Il n'y a pas de fantasmes ringards. Les fantasmes c'est éternel ! », s'enthousiasme Stephen Des Aulnois, qui tient le blog consacré à la culture porn Le Tag Parfait. « Une prof ce sera toujours excitant, même dans 200 ans. Et c'est pareil pour une infirmière. » Les ressorts qui rendent le fantasme de l'infirmière « éternel » ? « Quand t'es en caleçon devant ton médecin, tout pourrait déraper. Mais ça n'arrive jamais, et le fait que ça n'arrive jamais, ça crée un fantasme », analyse Stephen Des Aulnois. Hervé Bodilis a lui des souvenirs émus de l'infirmière scolaire de ses années collèves : « C'est la première femme qui vous touche, et qui n'est pas votre mère. À l'adolescence, elle regarde si tout est bien tombé. On est dans un endroit clos où pour la première fois on se déshabille devant une femme. »

Un fantasme auquel en plus de l'uniforme - on peut ajouter le rapport de soumission entre le patient et l'infirmière. « Moi quand une infirmière me fait un toucher rectal, j'ai plutôt l'impression d'être dominé », s'amuse Hervé Bodilis. Le vétérinaire du porno croit aussi savoir que « les infirmières baisent beaucoup avec les médecins », ce dont il se sert pour les scénarios de ces films : « Comme le médecin est plus expérimenté par son savoir et son âge, ça permet de mettre en scène un rapport hiérarchique vis-à-vis de la mademoiselle. »

QUESTIONS PRATIQUES — Mais si le porno se saisit autant du fantasme de l'infirmière, c'est aussi pour des questions pratiques. D'un point de vue scénaristique d'abord, le stéréotype de l'infirmière permet de « planter le décor » en un coup d'œil : « Un uniforme d'infirmière, un malade et c'est fini ! Ce sont des codes qui

sont simples de compréhension. Par exemple sur du porno Gonzo, il faut savoir où on est en 2 secondes », explique Stephen Des Aulnois. Réaliser des films d'infirmière, c'est aussi avoir des décors sympas pour trois francs six sous. Rien de plus facile que de transformer un lit mainstream en lit d'hôpital : « Il suffit de ne pas voir les pieds et d'avoir les bons draps », dit Bodilis qui rappelle que les films d'infirmière « ne sont pas des supers productions ». Les producteurs ont aussi dans le répertoire de leur iPhone des amis médecins souvent prêts à leur faire une faveur. Jointe par H, l'actrice X Anna Polina se souvient d'avoir tourné le film « La Dentiste » dans un vrai cabinet dentaire. Bodilis s'est lui fait prêter le bloc opératoire d'un hôpital de chirurgie esthétique par « un docteur qui s'occupait des nibards des actrices » : « forcé dans un bloc opératoire, les personnages sont plus crédibles et en termes de réalisation, tu t'éclates plus ! »

BONDAGE — Que ce soit de l'aveu d'Hervé Bodilis ou du pornophage Stephen Des Aulnois, avec l'arrivée « des tubes » les scénarios ont de plus en plus tendance à disparaître des productions pornographiques. « On travaille beaucoup plus à la scène, avec un mode de production très différent », explique le réalisateur. Le résultat : beaucoup moins de films avec des « thématiques de fantasme ». Si Dorcel produit un film d'infirmière par an aujourd'hui, ce n'était pas le cas dans les années 2000 où il y en avait « au moins 5 ou 6 ». Bodilis : « Il y a plus une envie d'être dans le réel que dans ce qui fait faux. » « Les tubes » ont à l'inverse facilité l'accès à d'autres thèmes qui surfent sur les fantasmes médicaux et qui étaient jusque-là underground. Sur YouPorn ou PornHub, on ne compte plus les vidéos qui mettent en scène des actrices lors de faux examens gynécologiques. Au menu : coloscopies, speculum et exploration vaginale. « Il y a aussi beaucoup de films où ils utilisent des écarteurs de bouches de dentistes », ajoute Stephen Des Aulnois. « Mais tout ça, c'est un fétichisme BDSM. »



Vedici

Groupe de Santé privé



Un Groupe dynamique à l'histoire entrepreneuriale

Créé en 2000 par Jérôme Nouzarède et le docteur Michel Bodkier, Vedici est aujourd'hui l'un des principaux acteurs de l'hospitalisation privée en France, réunissant 31 établissements de soins de court & moyens séjours.

• **Des valeurs fortes :**

Le respect, une valeur clé dans la construction du Groupe depuis sa fondation : le respect du patient, des médecins, de l'ensemble des professionnels et des tutelles.

• **Une stratégie claire :**

Le Groupe Vedici s'est construit avec une logique territoriale dans le contexte de la régionalisation des politiques de santé, avec le développement de pôles régionaux puissants capables d'organiser l'offre de soins face aux autres acteurs, publics ou privés.

La singularité de Vedici repose sur une volonté et une pratique de coopération avec les praticiens, fondée sur le respect des différences et la complémentarité de chacun.

Un développement fondé sur un savoir-faire métier grâce à :

- Une vision à long terme des enjeux du secteur
- Une culture entrepreneuriale, qui promeut le leadership local et la rigueur opérationnelle
- Une relation avec les praticiens fondée sur le respect de la médecine libérale, et tournée vers un projet médical fort pour chaque établissement
- Une volonté de promouvoir la recherche et l'innovation (organisation de congrès internationaux : nano-médecine 2011, cellules souches 2013)
- Une équipe de management soudée et très expérimentée.

31 établissements / 4.346 lits et places / 1.325 médecins libéraux / 6.100 salariés

Des plateaux techniques lourds et des établissements qui couvrent toute la filière de soins

23 cliniques et hôpitaux privés, 3 SSR, 1 HAD, 4 établissements de diagnostic et traitement du cancer (groupe Seny - 11 accélérateurs de particules, 6 gamma-caméra, 3 TEP) qui abritent 9 services d'urgences (dont un centre spécialisé dans la chirurgie de la main), 11 maternités (dont 4 niveau 2A et 1 niveau 2B), 2 réanimations polyvalentes, 3 USIC et 17 USC, 6 centres de chimiothérapie, 2 centres de dialyse, 4 centres de cardiologie interventionnelle, 1 unité de psychiatrie.

NOUS CONTACTER :

Anne-Juliette Amade / Recrutement & relations médicales
06 75 76 31 11 – amade@vedici.com
VEDICI – 46 rue la Boétie – 75008 Paris



QUESTION PRATIQUE

MON CHEF PEUT-IL M'INTERDIRE DE PRENDRE DES CONGÉS ?

NOMBRE DE JOURS, VALIDITÉ, SEMESTRES D'ÉTÉ ET D'HIVER : LA RÉDAC DE « H » A RECUEILLI VOS TÉMOIGNAGES ET CONSEILS.

Dossier : Johanna Sabys

Cinq semaines de congés ne sont pas de trop pour récupérer la fatigue accumulée sur l'année. Mais encore faut-il pouvoir les poser ! Un chef a souvent besoin de ses internes pour faire tourner son service, mais peut-il les priver de vacances ?

« Mon chef me parle de mes congés en riant, en trois minutes dans un couloir, pour me dire : Des congés ? Le moins possible ! C'est ma priorité en ce moment, mais il n'en a rien à faire », semble se résigner Lucie, en première année de médecine générale. « Ce n'est pas un mauvais chef, poursuit-elle. Mais quand je lui parle de mes besoins d'en prendre, il me répond : C'est parce que tu es une nana ! »

« UN CHEF PEUT DIRE NON, MAIS PAS PENDANT 6 MOIS...

CE N'EST PAS AUX INTERNES

DE PAYER

LES POTS CASSÉS »

Prendre quelques jours de vacances, si la jeune femme de 24 ans en rêve autant, c'est parce que sa première année d'internat ne fut pas de tout repos... Elle est devenue maman, en décembre dernier, mais n'a pas pu prendre de vrais congés pour sa grossesse. « Je suis tombée dans un trou noir administratif en prolongeant une année d'études à l'étranger. Je me suis retrouvée avec une sécurité sociale étudiante qui ne couvre pas les congés maternité. L'hôpital ne pouvait pas me payer. Et on m'a bien dit que si je prenais plus de 6 semaines, mes congés annuels allaient sauter. » Arrêtée un peu plus d'une semaine avant son accouchement, Lucie a dû reprendre le travail seulement 1 mois après. « Le pompon du pompon, c'est qu'à une semaine près, je n'ai pas pu valider mon stage! J'ai perdu 6 mois, j'ai été déclassée de ma promo et je n'ai pas pu profiter de mon fils. »

5 SEMAINES — Sur le papier, les internes bénéficient bien des cinq semaines réglementaires de congés payés. Mais la réalité du service vient parfois contrecarrer leurs plans. Comme pour Lucie, qui souhaitait poser ses congés en même temps que la nourrice de son fils cette année. « Mon chef m'a répondu que c'était impossible. Il a besoin de ses internes durant tout l'été. » Ce que la jeune maman peut comprendre, mais au mois de juin déjà: « On m'a bien dit: Ne pose pas de jours ce mois-ci! J'ai eu le malheur de poser un seul petit vendredi et ils m'ont fait la gueule. À mon retour de week-end, j'ai eu droit à des: "Depuis le temps qu'on ne t'a pas vu... Tu es parti en vacances toi, c'est bon." »

Les refus catégoriques sont heureusement très rares, mais les internes sont assez souvent confrontés à des difficultés d'organisation. « Quand on est plusieurs à vouloir réserver des billets, c'est compliqué », raconte Florian, en première année de médecine interne. « Comme je suis le plus jeune, je n'ai pas eu la priorité. J'ai dû faire une croix sur juillet-août et ce sera octobre pour moi. Pas trop le choix. » En règle générale, les internes ont tendance à prendre deux semaines pendant le semestre d'hiver et trois sur celui d'été. Selon Florian, « les gens ne savent pas forcément comment ça marche ». Mais surtout, en matière de vacances, les internes ne sont pas tous égaux. « Une collègue avait réservé deux semaines de vacances l'année dernière qui lui ont été refusées. Son hôpital lui a affirmé qu'il était impossible de poser plus d'une semaine au premier semestre. Elle a dû annuler son séjour, sans pouvoir se faire rembourser les billets. »

Mais dans la plupart des services, poser ses congés ne relève pas du parcours du combattant. « Le chef doit valider nos congés, mais si on s'organise entre nous pour qu'il y ait toujours assez d'internes et qu'on prend le nombre de congés autorisés, normalement, il n'a rien à dire », certifie Marielle, en deuxième année de pédiatrie.

CHEFS COOLS — Et quand certains galèrent à poser quelques jours, la majorité des internes s'autogèrent avec leurs co-internes, quelques uns parviennent même à avoir des extras. C'est le cas de Justine, en deuxième année de pédiatrie. « Aux urgences, on s'arrange entre nous. Nous sommes huit internes et nous devons toujours être au moins quatre chaque jour. Mon chef est cool. On arrive même à dégager des jours de repos sans les négocier avec lui et sans qu'ils soient décomptés des 5 semaines. » La jeune femme a également pu prendre les vacances de son choix lors d'un précédent stage chez un médecin généraliste. Pour elle, « c'est plus dans les grands hôpitaux que des soucis peuvent se poser. » Elle préconise tout de même de prendre ses dispositions, « pour s'absenter une journée, nous devons en parler trois ou quatre jours avant. Et pour être sûre, il est toujours mieux de poser ses vacances plusieurs semaines en avance ».

« J'AI EU LE MALHEUR DE POSER UN SEUL PETIT VENDREDI ET ILS M'ONT FAIT LA GUEULE »

POTS CASSÉS — Un chef a-t-il le droit de dire non? « Les internes ont droit à 5 semaines de congés annuels point. Rien n'est prévu au niveau national concernant la répartition entre les semestres. Pour assurer la continuité de son service, le chef peut dire non », explique Isabelle Boscher, médecin à la Direction de l'offre de santé et de l'autonomie de l'ARS de Basse-Normandie. Les règles peuvent donc varier d'un hôpital, et surtout d'un service, à un autre. L'absence de précisions, « laisse place à toutes les possibilités. Ils peuvent toujours se renvoyer la balle d'un stage à l'autre. Et dire aux internes qu'ils auraient dû s'organiser autrement. » Et lorsqu'il semble impossible de poser plusieurs jours d'affilée pendant toute la durée du stage? « Un poste n'a pas été pourvu et je serai toute seule jusqu'à octobre. Il me reste 17 jours à prendre. Si je ne les pose pas, je vais les perdre, mais je ne suis pas sûre de pouvoir le faire. Je vais seulement en poser quelques uns par-ci par-là », craint Lucie. La situation relève du cas particulier mais pour Isabelle Boscher, « l'établissement doit s'organiser. Un chef peut dire non, mais pas pendant 6 mois... Ce n'est pas aux internes de payer les pots cassés ».

BIEN PRENDRE SES CONGÉS, LE MÉMO.

DURÉE

Vous avez le droit à 30 jours, soit 5 semaines, de congés payés par an. En sachant qu'il est impossible de poser plus de 24 jours ouvrables d'affilés. Précision : le samedi est compté quand il est inclus dans la période de vacances.

MODALITÉS

La demande de congés doit obligatoirement être validée et signée par votre chef de service. Les détails sont ensuite à gérer avec la Direction des affaires médicales de votre hôpital.

VALIDITÉ

La période de validité s'étend sur l'année universitaire de début novembre au 31 octobre de l'année suivante. Aucun report n'est normalement possible. Si vous ne pouvez pas poser tous vos jours, ils seront perdus. Que faire en cas de difficultés pour les poser? Après en avoir discuté avec votre chef de service, sans succès, n'hésitez pas à en parler avec le représentant des internes de votre hôpital et à faire remonter, si besoin, la question aux Affaires médicales.

N'OUBLIEZ PAS

Pensez à en discuter avec vos collègues et votre chef de service le plus tôt possible pour éviter les mauvaises surprises.



GRAND ENTRETIEN

Interview: Robin D'Angelo
Photos: Camille Millerand pour « H »

BERNARD DEBRÉ : « JE NE SUIS PAS UN OLIGARQUE : DOMMAGE D'AILLEURS ! »

INTERVIEW DÉCOMPLEXÉE AVEC LE PLUS BLING-BLING DES FRÈRES DEBRÉ

ENTRE UNE ANECDOTE SUR LA CORÉE DU NORD ET UNE AUTRE SUR LES PARTOUZES DE DSK, LE DÉPUTÉ DE PARIS (UMP) ET UROLOGUE BERNARD DEBRÉ EXPLIQUE À « H » POURQUOI IL ASSUME SES TRÈS LARGES DÉPASSEMENTS D'HONORAIRES ET ASSURE QU'ÊTRE UNE « GRANDE GUEULE » NE NIVÈLE PAS LA POLITIQUE VERS LE BAS. RENCONTRE AVEC LE REJETON D'UNE DES FAMILLES LES PLUS PUIS-SANTES DE FRANCE.

« À PARTIR DU MOMENT OÙ J'ÉTAIS INTERNE, J'AI ÉNORMÉMENT DÉCONNÉ ! »

C'est sous une affiche format XXL à sa propre effigie que Bernard Debré nous reçoit dans son bureau de l'Assemblée Nationale. Bernard Debré est en promo: il sort (encore) un nouveau livre*. Comme tous les ans. À se demander où le docteur, qui est aussi député, chroniqueur sur RMC et chef de service honoraire à Shanghai, trouve le temps pour manier la plume aussi souvent que le bistouri. Car Debré est un peu comme un autre Bernard – Lavilliers celui-là: Il est partout – même en Corée du Nord! – à tout fait – même opéré Mitterrand! – et apprend des choses à tout le monde – même aux agents de la DGSE! Debré le reconnaît, il a « un gros égo ». Mais contrairement à Bernard Lavilliers, dans une autre vie il aurait bien aimé être un oligarque russe ... Bling-bling vous avez dit?

SERIEZ CAPABLE DE REPASSER VOS EXAMENS DE MÉDECINE AUJOURD'HUI?
En travaillant oui, mais sinon, non. L'anatomie, c'était il y a longtemps. Mais j'ai été précepteur d'anatomie, alors il me reste quelques bribes.

VOUS ÉTIEZ QUEL TYPE D'ÉTUDIANT?
J'ai énormément travaillé. Mais alors énormément travaillé. Mais par contre à partir du moment où j'étais interne, j'ai énormément déconné!

LE MUSCLE PTÉRYGOÏDIEN MÉDIAL S'INSÈRE SUR LE DISQUE ARTICULAIRE OU LA MANDIBULE?
Alors là... J'aurais dit la mandibule mais je ne sais pas...

LA MANDIBULE, C'EST ÇA. VOUS
S'INSÈRE SUR LE DISQUE ARTICULAIRE OU LA MANDIBULE?
Alors là... J'aurais dit la mandibule mais je ne sais pas...

COMMENT ÇA SE PASSE QUAND ON EST INTERNE ET QU'ON PORTE UN NOM COMME DEBRÉ?

Ça, c'est plus difficile. Quand j'étais externe, mon grand-père [Robert Debré, ndlr] était vivant. Et il insistait pour passer des visites dans les hôpitaux où j'étais affecté. Un jour, il a téléphoné à un de ses élèves chef de ser-

« LES AUTRES DÉPUTÉS N'ONT PAS DE PROFESSION. CE SONT DES APPARATCHIKS »

vice en le prévenant de son passage. Alors, ça a été l'effervescence, tout le service était dehors, en blouse blanche immaculée. Mon patron m'a fait présenter le dossier d'un patient devant mon grand-père, mais il n'a pas voulu que ce soit moi qui le prépare. Il a laissé ça à son agrégé. Je me suis contenté de lire le dossier, et évidemment mon grand-père n'a pas été dupe... Il était gentil mais extrêmement sévère.

IL VOUS EST TOMBÉ DESSUS?
Non, non, pas du tout! Simplement, avant les examens, il me demandait « est-ce que tu es sûr que tu les auras? » Ah si, une chose... Pour ma première

publication sur le testicule cliptoïde et ses conséquences sur le cancer, je fais un papier dans un journal d'internes en me disant que personne ne le lira... 8 jours après, je suis convoqué par mon grand-père! Il me dit: « tu es fier de ça?! Parce qu'écoute, les prochaines fois, ça a intérêt à être différent. »

LES PROFS, LES MÉDECINS, LES CAMARADES... ILS NE VEULENT PAS SE FAIRE « DEBRÉ »?

Aucun problème. Je travaillais bien. J'ai été reçu à l'internat dans les 20 premiers. Mon grand-père m'a simplement demandé pourquoi je n'avais pas été premier.





BERNARD DEBRÉ, LA LIFE :

1944 Naissance à Toulouse, en même temps que son faux-jumeau, Jean-Louis. Il est le fils du premier ministre de De Gaulle et le petit fils de Robert Debré.

1986 Élu député de Paris pour la première fois (il l'est encore aujourd'hui)

1990 Chef du service d'urologie à Cochin, poste qu'il occupera jusqu'en 2012

1992 Vraie-fausse opération de la prostate de François Mitterrand

1996-1995 Ministre de la coopération dans le gouvernement Balladur

2010 Passe faire un coucou en Corée du Nord

voulez pas de moi, votez contre moi », car j'ai un métier. Ça me donne ma liberté.

VOUS VOUS APPELEZ DEBRÉ ET VOUS NOUS DITES QUE VOUS N'ÊTES PAS UN APPARATCHIK... Mais je n'ai pas à rougir de mon lignage! Qu'est-ce que vous voulez que j'y fasse? Je ne vais pas changer de nom! Mon grand-père a été un homme absolument extraordinaire. Il a tout de même créé l'Unicef et les CHU. J'en suis plutôt fier. Est-ce que ça m'aide? Oui, évidemment.

EN CE MOMENT, ON TAPE BEAUCOUP SUR « L'OLIGARCHIE ». C'EST INFONDÉ?

C'est quoi l'oligarchie? C'est moi? Les oligarques en Russie, ce sont ceux qui partis de rien ont gagné des milliards et des milliards en piquant aux grandes entreprises publiques. Ça n'a rien à voir avec moi. Je ne suis pas un oligarque, dommage d'ailleurs!

EN PLUS D'ÊTRE DÉPUTÉ, VOUS AVEZ GAGNÉ 280.000 EUROS EN 2008, RIEN QUE POUR VOS CONSULTATIONS PRIVÉES, SOIT DEUX DEMI-JOURNÉES DE TRAVAIL PAR SEMAINE. CE N'EST PAS UN TRUC D'OLIGARQUE, ÇA?

Vous savez au début de ma carrière, un type d'Arabie

Saoudite était venu dans mon bureau. Il avait un calcul dans chaque rein. Il fallait l'opérer et je le facture à 12.000 francs. Et là, il me dit: « C'est le prix de la chambre? » « Non, c'est l'intervention. » « Mais c'est le prix pour un seul rein? » Je lui réponds: « Non, les deux! » Ben il est parti! Il a préféré aller à l'hôpital américain! Une autre fois, un client de New-York me dit: « je prends le Concorde, j'arrive. » Vous allez lui demander 23 euros de consultation? C'est absurde! Pourquoi voulez-vous que je batte ma coulpe en disant: « Désolé, je ne devrais pas avoir une renommée comme ça? » Un jour, l'Express a fait un sondage pour savoir quels étaient les meilleurs services de France. Il se trouve que mon service est arrivé le premier en urologie. Donc il y a ma photo. Et il se trouve que je venais d'être nommé ministre... Plainte au conseil de l'ordre! Vous voyez cette aberration? « Comment, Vous êtes le premier? Et on le dit? C'est une concurrence déloyale! » Qu'est-ce que c'est que ce pays où on ne peut pas être bon et gagner de l'argent tout à fait honnêtement?

ÇA VOUS ARRIVE DE REGRETTER CERTAINES DE VOS PETITES PHRASES?

Oui, dès que je les ai lancées. Mais je ne les regrette pas franchement... À un moment donné, j'ai été extrêmement virulent contre DSK. Mais j'avais su un certain nombre de choses, et l'affaire du Sofitel, c'était la goutte d'eau qui a fait déborder le vase. La Belgique et Lille, tout le monde le savait! Quelle hypocrisie! Les journalistes...cer-

« UN DE MES PATIENTS VENAIT ME VOIR À CHAQUE FOIS QU'IL FAISAIT DES PARTOUZES AVEC DSK CAR IL AVAIT PEUR D'ATTRAPER DES SALOPERIES... »

AUJOURD'HUI VOUS ÉCRIVEZ DES LIVRES, VOUS ÊTES DÉPUTÉ, CHRONIQUEUR SUR RMC... C'EST COMPATIBLE AVEC VOTRE ACTIVITÉ DE CHIRURGIEN-UROLOGUE QUE VOUS EXERCEZ TOUJOURS DANS UNE CLINIQUE PRIVÉE? Je suis élu depuis 1986. Je n'ai jamais arrêté ma profession et je n'ai pas l'impression d'avoir été un mauvais député. Et j'ai beaucoup de temps pour mes patients. Jeudi dernier, j'avais une vingtaine de patients que je devais voir. Du coup, je ne suis pas allé à l'Assemblée. Il ne faut pas imaginer qu'à l'Assemblée, on est là jour et nuit. Il y a des discussions qui sont peu intéressantes. Et j'ai mes spécialités: le médical, la sécurité sociale, les affaires étrangères, l'éthique. Le reste...

ET AU NIVEAU DES CONFLITS D'INTÉRÊTS, VOS MÉTIERS SONT-ILS COMPATIBLES?

Quel genre de conflit d'intérêt? Quand on opère des gens de l'opposition?

VOUS VOULIEZ VOUS PRÉSENTER À LA MAIRIE DU 17^E ARRONDISSEMENT DE PARIS ALORS QUE LA MAIRE UMP SORTANTE SE REPRÉSENTAIT... POURQUOI JOUER LE RISQUE DE LA DIVISION?

La grande majorité du conseil municipal du 17^e m'a demandé

si je pouvais reprendre la mairie. J'ai hésité. Mais à partir du moment où Nathalie Kosciusko-Morizet est candidate et que je suis derrière elle, je veux qu'il y ait une union absolue. J'ai demandé à tout le monde de mettre son égo dans la poche et je suis numéro deux sur la liste de Brigitte Kuster. Mais si ça avait été quelqu'un d'autre que Nathalie et qu'on n'avait eu aucune chance de gagner Paris, j'aurais peut-être changé d'opinion.

VOUS AVEZ UN GROS EGO?

Je ne vais pas mentir en vous disant « pas du tout ». J'en ai un, oui j'en ai un. Je crois qu'on ne réussit pas quand on n'a pas un gros ego.

ET VOUS ÊTES UNE « GRANDE GUEULE »?

Oui tout à fait. J'ai toujours dit, quelque fois de façon un peu forte, ce que je pensais. Je ne me sens lié par aucune attache. Les autres députés n'ont pas de profession. Ce sont des apparatchiks qui sortent de sciences-po, de facultés de droit, même quelque fois de nulle part, et qui débentent comme attachés parlementaires. Ils sont attachés, muselés, ils n'ont rien d'autre dans la vie! S'ils ne sont pas députés, c'est un drame. Moi, je peux dire aux électeurs: « si vous ne

tains avaient participé à des partouzes ! Un de mes patients venait me voir à chaque fois qu'il faisait des partouzes avec DSK car il avait peur d'attraper des saloperies.

ENCORE RÉCEMMENT, VOUS AVEZ QUALIFIÉ VALÉRIE TRIERWEILLER DE « MAÎTRESSE DU PRÉSIDENT DE LA RÉPUBLIQUE »

Mais qu'est-ce qu'elle est d'autre ?

« MAÎTRESSE » ÇA SOUS-ENTEND QU'IL Y A ADULTÈRE
D'abord, elle a été la maîtresse du président de la République. Car elle était mariée, elle.

VOUS N'AVEZ PAS EU LA SENSATION DE SERVIR LE RÉGIME EN ALLANT FAIRE LE TOURISTE LÀ-BAS ?

Non, parce que je voulais voir ce qu'était la Corée du Nord. Je n'ai pas voulu cautionner ce pays épouvantable mais je voulais voir et opérer des gens du tout-venant. Bon, vraisemblablement je n'ai pas pu opérer de paysans... C'était des apparatchiks, mais je ne le savais pas.

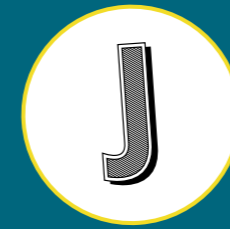
COMMENT ÇA SE PASSE AVEC LES SERVICES SECRETS ?

Quand j'ai reçu le numéro 2 du régime à Paris, le malade suivant était un médecin. Je m'en souviens, il s'appelait le Dr. Choukroun. Il s'est levé dans le cabinet en me disant : « Bonjour monsieur le ministre ! » Je lui demande de s'asseoir, et il continue « Après vous monsieur le ministre ! » Là, je comprends : « Ecoutez, vous n'êtes ni malade, ni médecin ? » « Si, je suis le médecin de la DGSE », qu'il balance ! C'était le patient juste d'après ! Le type commence à m'ex-

« MON SERVICE EST ARRIVÉ LE PREMIER EN UROLOGIE »

pliquer que je vais recevoir dans 15 jours le numéro 2 du régime nord-coréen. « Mais comment vous savez ça ? », je lui demande. D'un air entendu, il me répond : « Monsieur, à la DGSE on sait tout ! » Et, là je lui dit : « Ah oui, vous savez vraiment tout ? Et bien le numéro 2 de la Corée du Nord a avancé son rendez-vous et vous étiez assis juste à côté de lui ! »

* Des savants et des dieux, éd. du Cherche-Midi



LE CAHIER JEUX

LE CAHIER JEUX DE « H »

PLUS INDISPENSABLE QUE TON STÉTHOSCOPE, TON PAQUET DE CLOPES OU TON CHEF... NOS SUDOKUS, ÉNIGMES ET TESTS (CARABINS) DE L'ÉTÉ !

LE SUDOKU DE L'INTERNE

Choisis ton niveau et complète fièrement la grille qui correspond à ta spé.

NIVEAU 1 : Chirurgien orthopédiste

1	2	3
4	5	6
7	8	

NIVEAU 2 : Médecine générale

5	3	4				
		8	6			1
				1	7	4
		4			2	5
8			4			6
	2	9			7	
		5	1	3		
	1			8	5	
				4	9	2

NIVEAU 4 : Psychiatre

↳						φ
				>	☞	
	♥					
	Σ	ω				
			*			
						Ω
						☼
						•
	→					

NIVEAU 3 : Anesthésiste

7		3	9		2		
	2		6	8			9
						5	
	6	9					3 4
3	4					2	5
		4					
	7			5	9		4
			2	4	3		8

NIVEAU 5 : Interniste

1							

DÉMÊLE TOUT !

Complicées les relations entre professions médicales ? Démêle les fils pour mieux comprendre ce qu'il se trame dans ton CHU...

(solutions page 4)

- Radiologue 1 •
 - Cardiologue 2 •
 - Chir ortho 3 •
 - Gynéco 4 •
 - Anesthésiste 5 •
- 
- a Infirmier(e)
 - b Guillaume Canet
 - c Brancardiste
 - d Sage-femme
 - e Externe

L'ÉNIGME : 5 INTERNES À LA PLAGE

SANS VOULOIR VOUS EFFRAIER, CETTE ÉNIGME (À QUELQUES DÉTAILS PRÈS) A ÉTÉ POSÉE AU DÉBUT DU XX^e SIÈCLE. SELON SON AUTEUR, 98% DES GENS SONT INCAPABLES DE LA RÉSOUDRE. MAIS COMME VOUS ÊTES DE BRILLANTS JEUNES MÉDECINS, VOUS DEVEZ FAIRE PARTIE DES 2% RESTANTS...

5 amis internes se retrouvent tous les ans au Cap d'Agde, pour passer leurs vacances entre potes. Des vacances qu'ils passent essentiellement sur les transats de la plage. Ils lisent chacun un journal différent, sont tous en train de préchauffer la soirée en se mettant une gentille murge au soleil avec un cocktail différent, et sont tous internes dans des spés et des hôpitaux différents. Bien entendu, Cap d'Agde oblige, aucune information sur la couleur de leur maillot de bain ne peut vous être communiquée...

LE BUT EST DE RETROUVER LE JOURNAL, LA BOISSON, LA POSITION DU TRANSAT, LA SPÉ ET LA COULEUR DES TONGS DE CHACUN DES 5 INTERNES.

- Cheng est cardiologue.
- Robin lit l'Officiel du tracteur.
- Jonathan boit un Sex on the beach.
- Le/la dermato est à gauche du/de la gynéco.
- Le/la dermato, encore, boit une caïpirinha.
- L'interne qui a des cœurs roses sur les tongs lit Planète Catch.
- Le/la rhumatologue a des tongs dorées.
- L'interne qui se trouve sur le transat du milieu boit un mojito.
- Émilie est allongée sur le premier transat
- L'interne qui a des pois rouges sur les tongs vit à côté de celui/celle qui lit « L'éleveur de lapins ».
- L'interne qui lit « Point de croix, le mag » est le/la voisin(e) de l'heureux possesseur des tongs dorées.
- L'interne portant les ravissantes tongs argentées boit un gin tonic, tranquille.
- Elsa a de magnifiques tongs violettes.
- Émilie est allongée à côté du/de la neurologue.
- L'interne aux tongs à pois rouges a un(e) voisin(e) qui boit une pina colada.

QUELQUES INDICES:

ET LA QUESTION À LAQUELLE VOUS DEVEZ RÉPONDRE: QUI LIT LE MAGAZINE « POITRINES GÉNÉREUSES » ?

(La réponse en page 4)

LE GRAND TEST

QUEL MÉDECIN EN VACANCES ES-TU ?

1 Quelle idée à la c... de partir en vacances dans le Vercors. Alors que la météo était pourrie pendant les six derniers mois, là il y a un cagnard pas possible et en plus vraiment rien à faire. Après trois soirées pourries au Night-Club « le Country » de Villard-de-Lans, vous renoncez aux vacances festives et vous tentez une expérience inédite : le sport. Histoire de ne pas commencer trop dur, vous décidez d'une petite ballade recommandée par le GO du camping. Mais au détour d'un chemin vous apercevez une silhouette allongée. Et là, surprise : c'est Ryan Gosling*, le beau-gosse de Taxi Driver, qui a décidé de partir dans l'Aude, pour oublier sa rupture récente (et encore secrète) d'avec Eva Mendes. Etendu sur le sol et inconscient, il respire encore. Vous remarquez sur son mollet les deux marques caractéristiques d'une morsure de vipère. Que faites-vous ?

● Un bouche à bouche, disons... préventif. Il respire encore, mais on ne sait jamais, ça pourrait s'arrêter à n'importe quel moment.

▲ En vrai professionnel de santé, vous êtes parti avec votre aspi-venin et une balise d'urgence pour prévenir les secours. En moins de 30 minutes Ryan a retrouvé conscience et se repose à l'hôpital. Vous pensez même à prévenir Eva : il faut quelqu'un de proche pour lui tenir compagnie durant sa convalescence.

■ La morsure est loin du cœur. Dans un premier temps, l'important est de vérifier qu'il n'y a pas d'autre morsure ailleurs sur son corps. Pour ça, une seule solution...

(*Si vous êtes un homme, inversez les noms de Ryan Gosling et Eva Mendes)

2 Cette aprèm', c'est l'arrivée du tour de France sur les Champs Élysées. Comme ça fait trois semaines que vous passez vos aprèm' sur votre canapé à regarder les exploits des rois de la pédale en vous enfilant bière sur bière, vous vous êtes dit que ce serait une bonne occasion de revoir la lumière du jour. Sur un excès de motivation vous vous êtes même décidé à partir tôt, histoire d'être au premier rang. 15 heures, premier passage du peloton. Franchement on voit mieux à la télé ! 15 heures 30, second passage. Attaque de Thomas Voeckler. Vous êtes à fond. Sans raison apparente, pile à votre hauteur, le maillot jaune chute. Confusion, douleurs à l'abdomen et aux pieds... Très vite vous repérez les symptômes d'une overdose d'EPO. Que faites-vous ?

● Vous le laissez mourir, votre favori c'était Contador.

■ Vous prévenez les médecins du tour, mais seulement après avoir ponctionné une bonne poche de sang. Il y aura bien un journaliste prêt à vous la racheter : une belle preuve de dopage, ça vaut de l'or !

▲ Vous connaissez les gestes qui sauvent : une saignée, un traitement aux fluides IV (vous en aviez apporté, on ne sait jamais...) en attendant les sessions d'érythropoiesis. Et quand la presse vous interroge, pas un mot. Pour vous le secret médical, ça compte.

3 Cet été, direction Saint-Trop'. Un an que vous économisez sur votre maigre salaire d'interne juste pour pouvoir vous payer des Pinas Coladas pendant 15 jours. 15 heures, vous sortez de l'hôtel Ibis. (Faut pas déconner même en mangeant des pâtes pendant un an vous n'avez pas de quoi vous payer le Ritz) Direction une petite plage, pas trop envahie par les retraités américains, que vous avez repérée la veille. En plus avec un peu de chance ce sera la même sauveteuse qu'hier... À peine le temps de poser votre serviette et de sortir une canette de la glacière que vous apercevez au loin une naïade sortant de l'eau en courant. La vie réserve parfois de beaux moments. D'ailleurs tout ça vous donne envie d'aller goûter la température de l'eau et au passage, tant qu'à faire, regarder d'un peu plus près ce remake d'Alerte à Malibu. Mais au fait ça ne serait pas l'ex de Canal, Louise Bourgoïn* ? « Au secours, une méduse, je suis allergique ! » Elle s'écroule. Vous courez à sa rencontre et vous...

▲ Vous savez que l'urine n'a d'effet antiseptique que si elle a croupi au soleil. Par contre l'eau salée permet de rincer la plaie. Et grâce à de la mousse à raser ou du sable, vous pouvez piéger les fragments de méduse restés sur la peau, avant de racler délicatement le tout avec une carte postale. Un bon médecin sait trouver une solution en toute circonstance. « Hippocrate vaincra ! »

● Descendez votre maillot de bain d'un geste décidé avant d'uriner sur la plaie. C'est vrai qu'on ne vous en a jamais parlé en fac de médecine, mais si votre grand-mère vous dit que ça marche, c'est que ça doit être vrai.

■ Descendez votre maillot de bain d'un geste décidé, mais « oups » ce n'est pas de l'urine qui sort...

(*Si vous êtes une femme, remplacez Louise Bourgoïn par Bruce Toussaint)

4 Qui dit vacances, dit rencontres. Qui dit rencontres, dit plan cul. Et ce soir c'est la soirée mousse au camping de Juan-les-Pins. Vous sortez les tongs de compète, histoire d'en mettre plein la vue au bel australien (ou à la petite hollandaise) que vous avez repéré pendant la vaisselle. Sur place tout se déroule comme sur des roulettes : premier échange de regards sur les démons de minuit, premier contact alors que « c'est la chenille qui redémarre ». Quand vient Still Loving You, emballé c'est pesé... Direction la tente 2 secondes et sa chaleur moite. Allongés sur un duvillet matelas de vêtements sales, c'est le paradis. Au moment de passer aux choses sérieuses, votre prince n'a visiblement pas tout prévu.

■ Pas une bonne idée tout ça... Mais il vous promet qu'il a fait un test récemment et puis c'est pas le genre à papillonner : il a une copine depuis deux ans ! Mais attention, il a intérêt à se retirer. Ça limite les risques, non ?

▲ Pas de bras, pas de chocolats ! On ne déconne pas avec ces choses-là. D'ailleurs il doit bien vous en rester une quelque part. Depuis vos 14 ans, vous ne vous déplacez jamais sans un préservatif dans le portefeuille.

● Boh... faut savoir vivre dangereusement et puis seulement 0,09% des Australiens ont le VIH. Vous voyez que j'écouais en médecine !

Comptez vos ROUNDS, TRIANGLES et CARRES et retrouvez vos résultats en page 4.

LES SOLUTIONS:

SUDOKUS : SOLUTIONS DE LA PAGE 1

Niveau Chir Ortho: Vous êtes gentils les gars/les meufs...

Niveau Med Gé: Allez, parce qu'on vous aime bien

5	3	1	4	8	9	6	2	7
7	4	8	6	2	5	3	1	9
2	9	6	3	1	7	4	8	5
1	6	4	7	9	3	2	5	8
8	5	7	2	4	1	9	3	6
3	2	9	8	5	6	7	4	1
9	7	5	1	3	2	8	6	4
4	1	2	9	6	8	5	7	3
6	8	3	5	7	4	1	9	2

Niveau Anesthésiste: Avouez qu'un interniste vous a aidé

7	5	3	9	1	2	4	8	6
4	2	1	6	8	5	7	9	3
9	8	6	4	3	7	5	1	2
5	6	9	7	2	8	1	3	4
2	1	7	5	4	3	8	6	9
3	4	8	1	9	6	2	5	7
6	3	4	8	7	1	9	2	5
8	7	2	3	5	9	6	4	1
1	9	5	2	6	4	3	7	8

Niveau Psychiatre: On serait vous, on demanderait son diagnostic au chef.

Niveau Interniste: Bravo! Cette fois encore vous avez assuré.

DÉMÊLE TOUT :

SOLUTION DE LA PAGE 2

3a; 3b; 3c; 3d; 3e

SOLUTION DE L'ÉNIGME

Spé	RHUMATOLOGUE	NEUROLOGUE	CARDIOLOGUE	DERMATOLOGUE	GYNECOLOGUE
Prénom	ÉMILIE	JONATHAN	CHENG	ALIZÉE	ROBIN
Boisson	PINÀ COLADA	SEX ON THE BEACH	MOJITO	CAIPIRINHA	GIN TONIC
Couleur des tongs	DOREES	POIS ROUGES	CŒURS ROSES	VIOLETTES	ARGENTÉES
Magazine	L'ELEVEUR DE LAPINS	POINT DE CROIX, LE MAG	PLANETE CATCH	POITRINES GÉNEREUSES	L'OFFICIEL DU TRACTEUR

Alizée, la dermatologue, lit le magazine « Poitrines généreuses » en sirotant une caïpirinha.

LES RÉSULTATS DU GRAND TEST :

● Vous avez un maximum de RONDÉS :

Si vous avez fait médecine, c'est surtout parce que vous avez été recalé en école de commerce. Médecin, paraît que ça paye pas mal et que les soirées médecine c'est carrément hot. C'est d'ailleurs en regardant la grille de salaires que vous avez choisi votre internat. Mais si quelqu'un à un plan boulot un peu moins fatiguant, vous êtes partant.

■ Vous avez un maximum de CARRES :

Médecin c'est vraiment un beau métier : sauver des vies, le rôle social du praticien, tout ça... Mais il faut aussi savoir s'arrêter. Pour vous les vacances c'est sacré et pas question de ramener du boulot dans votre valise. Vous allez faire le minimum, car « faut pas trop en demander », non plus.

▲ Vous avez un maximum de TRIANGLES :

Médecin un jour, médecin toujours. D'ailleurs pour vous ce n'est pas un métier, c'est une passion, une vocation, que dis-je une mission sacrée ! Vous êtes l'enfant illégitime de Docteur Quinn et de Bear Grylls. En toutes circonstances vous pourrez sauver des vies avec les moyens du bord.

70 internes formés depuis **2011**
11 établissements les ont accueillis

HP Beauregard (13)-CI Sainte Marthe (21)-HP Sévigné (35)-HP de la Loire (42)-HP Jean Mermoz (69)
 HP Sainte Marie (71)-CI Maussins Nollet (75)-CI Jouvenet (75)-HP Jacques Cartier (91)-HP Est Parisien (93)
 HP Paul d'Égine (94)

12 spécialités concernées

Chirurgie orthopédique, anesthésie, médecine générale, cardiologie, urologie, chirurgie digestive, radiothérapie, pédiatrie, réanimation, urgences, oncologie, santé publique

L'Hôpital, c'est aussi Générale de Santé

Premier groupe privé du secteur de la santé

Et vous ?

5 000 médecins libéraux soignent chaque année 1 million de patients dans les 104 cliniques et hôpitaux privés de Générale de Santé

contactmedecin@gsante.fr
 www.generale-de-sante.fr



Nous prenons soin de vous



SALLE DE GARDE



HÔPITAL ÉDOUARD HERRIOT (LYON)

Pour chaque numéro, « H » envoie un des photographes de la rédaction en salle de garde. Ici, les fresques de la salle de garde de l'hôpital Édouard Herriot à Lyon apportent des débuts de réponse à la question de notre dossier.

Photos: Michela Cuccagna pour « H »



ORDONNANCE CULTURELLE

Texte: Coordonné par Mathieu Bardeau et la rédaction de H

L'INTERNOSCOPE

LIVRES, DVD, APPLIS, BLOGS...
LES 13 IMMANQUABLES
DU TRIMESTRE

1

HUMOUR MÉDICAL
BLOG



Pendant que tu te tapes une thèse sur « le traitement de l'insuffisance pancréatique exocrine en milieu rural », sache que d'autres s'amusent beaucoup plus: Clément Pacault et Damien Maurin ont ainsi choisi de traiter l'humour chez les médecins, et d'analyser à travers leurs petites vanes les relations entre les différents services et spécialités. Pour l'occasion, ils ont créé un blog où tu peux suivre l'avancée de leurs recherches.

humourmedical.overblog.com

4

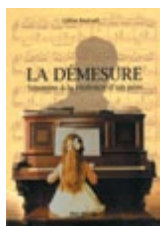
LA VIE SEXUELLE DES SUPER-HÉROS
MARCO MANCASSOLA,
(ÉD. GALLIMARD)



Pour votre info, sachez que les super-héros aussi ont droit à leur retraite, avec ou sans complémentaire. Et comme elle arrive en général assez jeune, la question de leur vie sexuelle d'ex-héros se pose très vite. On apprendra ainsi que Batman pratique le fist-fucking, et que M.Caoutchouc a quelques problèmes d'érection, ce à quoi on pouvait cependant s'attendre. Derrière ces histoires éroticomiques, Marco Mancassola dresse l'histoire de toutes les déchéances, et fait surtout le constat de celle de l'être humain. En résumé, un livre très drôle pour illustrer une thèse plutôt sombre, réédité en format poche cet été.

3

LA DÉMESURE
CÉLINE RAPHAËL,
(ÉD. MAX MILO)



Battue par son père qui voulait en faire une pianiste prodige dès l'âge de 2 ans, Céline Raphaël le dénonce à 14 ans, avant d'être baladée de famille d'accueil en hôpital. Aujourd'hui interne depuis 2010, Céline Raphaël raconte son histoire douloureuse dans un témoignage optimiste, elle qui a pu se reconstruire, suivre de brillantes études jusqu'à une thèse sur la maltraitance, et même reprendre le piano. Elle est aussi à l'origine de la création d'un collectif scientifique sur les maltraitances, dont le premier colloque s'est tenu au Sénat le 17 juin dernier.

2

FUTUR INTERNE
LE SITE POUR S'ORIENTER APRÈS SES ECN
SITE



Tout ce que vous avez toujours voulu savoir sur les villes et spécialités sans jamais oser le demander, c'est par ici: contacts référents, description des sites, présentation des spés, mais aussi quelques mots sur la vie de chaque internat, le tout pour permettre aux futurs internes de faire les bons choix et de savoir (un peu) où ils mettront les pieds à la rentrée.

www.futur-interne.com

5

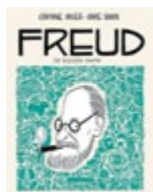
MONSTER
NAOKI URASAWA,
(ÉD. KANA)
MANGA



Si les éditions Kana republient actuellement Master Keaton, le premier succès de Naoki Urasawa, on a plutôt envie de vous aiguiller vers Monster, l'un de ses chefs-d'œuvre. L'histoire du Dr Tenma, chirurgien renommé et obsédé par un patient dont il a sauvé la vie, et devenu depuis tueur en série. Deux bonnes raisons de le lire: d'abord parce que c'est grandiose, et ensuite, parce que vous n'êtes pas à l'abri d'une telle histoire.

6

FREUD, UNE BIOGRAPHIE DESSINÉE
ANNE SIMON ET CORINNE MAIER,
(ÉD. DARGAUD)



Si vous en avez un peu ras-le-bol que votre ami interne en psychiatrie se la raconte avec ses histoires de surmoi et d'inconscient, prenez les devants: offrez-vous l'essentiel de la pensée freudienne en BD. La prochaine fois que votre pote essaiera de vous impressionner, vous pourrez ainsi enfin lui rétorquer poliment: « Oui, merci, je connais déjà. » Pour vos amis économistes relous, il y a aussi Marx dans la même série.

7

LES PERSONNAGES DE LUCKY LUKE ET LA VÉRITABLE HISTOIRE DE LA CONQUÊTE DE L'OUEST
(ÉD. LE POINT HISTORIA)



Comment lire un truc pas trop sérieux et passer quand même pour quelqu'un de cultivé? Fastoche: découvrez la vérité historique sur les personnages des albums de Lucky Luke. Car non, au far-west, les chevaux ne parlaient pas et les croque-morts n'avaient pas vraiment de vautour sur l'épaule. Un super album édité par Historia avec le Point qui vous en dira plus sur les Dalton, Billy the Kid et autres Jesse James.

8

40 ANS, MODE D'EMPLOI
JUDD APATOW,
(UNIVERSAL PICTURES VIDEO)



Pour l'instant, vous en rigolez, mais très vite, vous serez vous aussi grisonnants et légèrement aigris. Alors lisez dès maintenant la notice de la quarantaine, en matant ce film du grand Judd Apatow. Enfants en crise d'ado, grand-père fauché et libido inexistante: voici l'histoire de votre vie, d'ici 10 à 15 ans. Désolé.

9

SPRING BREAKERS
HARMONY KORINE
(TF1 VIDÉO)



C'est l'été, et que demande-t-on à un film d'été? Des mecs et des meufs en maillot de bain? Y'en a. Des flingues? Y'en a. Des vanes? Y'en a aussi. Mais surtout, Spring Breakers vous permettra de vous réconcilier avec les teen movies, puisque, si l'on en croit les Cahiers du Cinéma, il s'écoule de ce film « une sorte de poésie repoussante et naïve, burlesque et synthétique, innommable en somme, mais qui exprime aussi la part poétique et misérable de notre époque. » Rien que ça.

10

MED CALC PRO
(APPSTORE, 5,99 EUROS)



APPLI

Au lieu d'apprendre par cœur le nombre de buts marqués par Zlatan à l'extérieur ou les dates de concerts de Beyoncé, révisez plutôt tes formules, classifications et scores avec Med Calc. Elles sont toutes classées par spécialité, et l'appli permet aussi de convertir les unités d'un pays à l'autre. Le petit plus de la version pro de l'appli: vous pouvez y enregistrer vos données patients pour calculer leurs indices et données (IMC, terme de grossesse...)

11

INFECTIOGUIDE
B. BROUARD,
(APPSTORE, 6,99 EUROS)

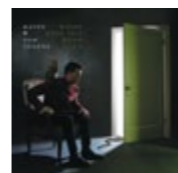


APPLI

Pendant les vacances, vous ou vos patients risquez de vous retrouver dans des zones à risque sanitaire: la jungle équatoriale, les marécages vietnamiens, ou les toilettes publiques du camping des Flots bleus. Dans tous les cas, n'oubliez pas « InfectioGuide »: l'appli de référence en ce qui concerne les maladies infectieuses. Recos de traitement, calendrier vaccinal, monographies des principaux germes, etc... Tout ce qu'il faut à vous et vos patients pour explorer en toute sécurité les coins les plus paumés de la planète. Et les douches communes.

12

WHERE DOES THIS DOOR GO?
MAYER HAWTHORNE,
(UNIVERSAL REPUBLIC RECORDS)



CD

Le crooner blanc est de retour avec sa soul, sensuelle comme un tube de crème solaire. Si tu passes ton été à siffler des Sex on the Beach autour d'une piscine, voici la bande-son idéale pour chiller sous le parasol. Et si t'es coincé en famille à Bar-le-Duc entre les gamins qui braillent et la grand-mère qui déraile, ça te donnera au moins un semblant de vacances.

13

RIGHT THOUGHTS, RIGHT WORDS, RIGHT ACTION
FRANZ FERDINAND,
(DOMINO RECORDING)



CD

Tous ceux qui les ont vus en live vous le diront: « C'était le meilleur concert de ma vie » ou « C'était encore mieux que Pascal Obispo à Bercy ». Une référence. En attendant de les voir passer près de chez vous, commencez par gesticuler bêtement devant votre glace en écoutant leur dernier album, toujours aussi énergique que les précédents. En revanche, la rédaction de H déconseille aux cardiologues d'éviter de faire écouter ça à leurs patients. On ne sait jamais.

JEU CONCOURS

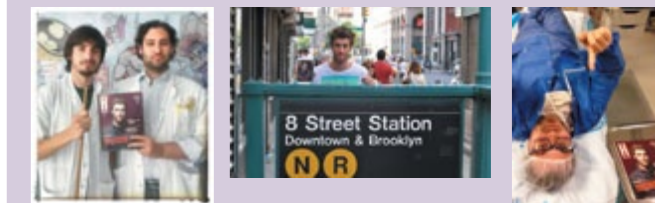
PRENEZ-VOUS EN PHOTO AVEC « H »

ET GAGNEZ UN IPAD MINI



VOUS LISEZ « H » AU BORD DE LA PISCINE PENDANT QUE VOTRE MEC FAIT DES LONGUEURS...

ALORS... N'OUBLIEZ PAS DE DEMANDER AU MAÎTRE-NAGEUR DE VOUS PRENDRE EN PHOTO AVEC SON SMARTPHONE, VOUS POURRIEZ BIEN GAGNER UN IPAD MINI, OFFERT PAR L'ISNI.



ENVOYEZ LA PHOTO DE VOUS AVEC « H » À porte-parole@isni.fr LA PHOTO SERA PUBLIÉE SUR LE TUMBLR « BONJOUR L'INTERNE » ET VOUS C'EST PEUT-ÊTRE VOUS QUI REMPORTEZ L'IPAD MINI. ELLE EST PAS BELLE LA VIE?



PEOPLE

LA REVUE DE BORDEAUX

2013

Photos: Michela Cuccagna pour « H »

QUAND? 24 MAI 2013

OÙ? AU H36 AVEC SA MAGNIFIQUE TERRASSE

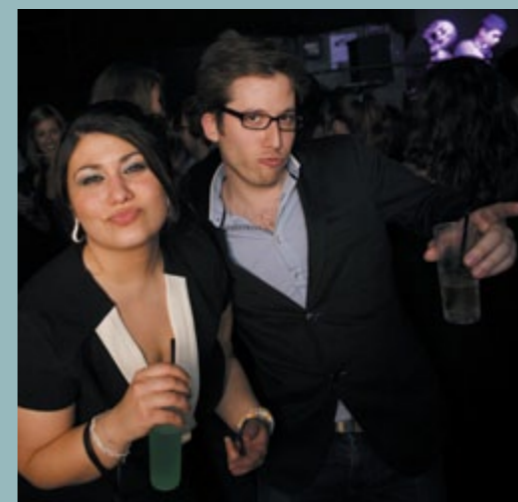
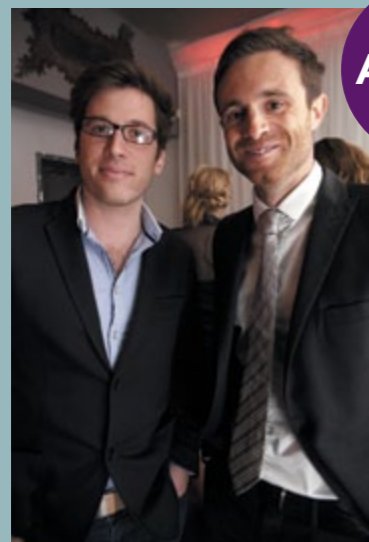
QUI? 300 INTERNES VENUS DE BORDEAUX ET DE TOUTE LA RÉGION AQUITAINE

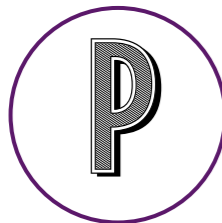


APRÈS



AVANT





PRISE DE POSITION

La métamorphose...

Par: Emanuel Loeb



Comme avait l'habitude de dire le Doc que vous avez pu retrouver dans le précédent numéro de votre revue favorite, « H »: « ton corps change, ce n'est pas sale... ».

Effectivement, nous sommes au cœur d'une mutation féroce de notre système de santé. Accaparés par le bien-être de nos patients, nous nous concentrons sur les avancées médico-techniques et

pouvons perdre de vue les enjeux qui décideront à notre place de la médecine que nous pratiquerons demain.

CHANGEMENT DE PARADIGME — Tout d'abord, qui sommes-nous? Filles, garçons, provenant d'horizons différents, nous avons baigné dans une société au sein de laquelle les conditions de travail d'aujourd'hui ne sont pas celles d'hier et ont permis d'humaniser la place de l'individu au sein de son univers professionnel. Ce changement de paradigme s'est également accompagné de l'émergence d'une nouvelle catégorie sociétale qu'est celle du consommateur qui, dans notre profession, revêt le nom « d'usager de la santé ». S'il est indéniable qu'il était primordial d'investir le patient de la place qui est la sienne, à savoir celle d'un acteur majeur du système de santé dont la parole et les attentes doivent être écoutées et prises en compte pour améliorer notre système de soins, il faut également prendre en compte les retentissements qu'a introduits cette mue sur les jeunes professionnels de santé que nous sommes et qui doivent faire face au quotidien à des exigences de plus en plus fortes...

Que voulons-nous? Que toutes les institutions qui nous entourent et nous regardent se demandent qui nous sommes exactement et à quelle espèce nous appartenons. Car ils ne comprennent pas, pensant pourtant bien nous connaître.

Certains, appartenant au même corps que nous, sont plongés dans une perplexité pseudo-délirante avec une sensation de déréalisation. Ils se regardent, nous regardent, se regardent. Et se demandent: « Que leur est-il arrivé? Proviennent-ils du même moule que nous? ». Pour certains, cela va même

jusqu'à: « Ahhh ces jeunes, cette bande de feignants... à notre époque... » Ils préfèrent se replier sur-eux mêmes et faire de l'entre soi, car rien ne les effraie plus que de penser que cette nouvelle génération pourrait remettre en cause le système qu'ils ont bâti et qui est à bout de souffle.

CALCULS SAVANTS — D'autres, plus pragmatiques, se lancent dans des calculs savants où ils font intervenir le ratio de la moyenne d'âge des internes sur le taux de féminisation, le tout indicé par l'écart-type moyen du nombre d'infections à Klebsiella... Cela leur permet de sortir de beaux tableaux avec une « juste répartition » des jeunes médecins sur le territoire. Malheureusement, du fait des difficultés de l'application des sciences « dures » aux sciences de l'humain, ces calculs s'avèrent régulièrement inexacts et les obligent à les complexifier encore davantage, car l'erreur ne peut venir que d'une composante non prise en compte. Se sont-ils seulement interrogés sur leur propre place et celle de leur entourage dans l'accès aux soins sans revenir de façon irrémédiable et obsessionnelle vers leur unique salut: « le nécessaire détachement ».

Dans quel environnement évoluons-nous? Y a-t-il chose plus abstraite que le fonctionnement de notre système de santé? Nous n'avons de cesse d'entendre parler de la nécessité de réformer le financement de ce système devenu déliquescents... Ces réformes s'accompagnent d'un jargon technocratique dont il est difficile de saisir toutes les nuances: PLFSS, ONDAM, Convention, MIGAC, T2A, MERRI... Et pourtant, derrière tous ces acronymes se cachent les réels enjeux de notre métamorphose, dont certains voudraient se saisir, pour « marchandiser » la santé et mettre à mal l'universalisme de notre système de soins. Ainsi, les modifications structurelles du monde qui nous entoure et auquel nous appartenons, nécessaires pour maintenir cet universalisme, veulent nous être imposées sans pour autant tenir compte de la métamorphose qui est en train de s'opérer. C'est pourquoi il faut remettre à la jeune génération que nous sommes les clés de son avenir. Sans cela, nous pouvons craindre de subir le triste sort de Gregor Samsa avec tous les enjeux sociétaux que cela implique... À bon entendeur...

Emanuel Loeb - Président de l'Isni

CAHIER ANNONCES



**Réseau
PR
Santé**

**LE RÉSEAU SOCIAL
DES PROFESSIONNELS
DE LA SANTÉ**



Communiquez avec de nombreux contacts



Gérez en toute liberté les informations de votre profil



Créez gratuitement vos propres réseaux et rejoignez un grand nombre de réseaux de la santé



Recherchez des offres de recrutement et constituez votre nouveau plan de carrière

MÉDICAPÉDIA Informez-vous grâce à la base de connaissances et participez à son enrichissement en devenant rédacteur

SANTÉ PUBLIQUE

Partenaire officiel de la Fédération Hospitalière de France, Réseau Pro Santé est un réseau social dédié aux professionnels de la santé, du médical, du paramédical et de l'administratif. Ses membres peuvent créer et adhérer à des réseaux publics et privés de tous types.

Le site propose des milliers d'offres de recrutement, d'emploi, de stage, de formation, de remplacement, de cession, en exercice libéral et humanitaires.

Réseau Pro Santé dispose également d'une base de connaissances, à travers ses rubriques Médicapédia (encyclopédie médicale) et santé publique.



Rejoignez le réseau en vous inscrivant gratuitement sur www.reseauprosante.fr



BIENVENU AUX HÔPITAUX DE SAINT-MAURICE
pour votre formation et pour y travailler en tant que jeune médecin



Hôpitaux de Saint-Maurice

Les Hôpitaux de Saint-Maurice accueillent des internes tous les semestres,

soit dans ses pôles cliniques de psychiatrie et de pédopsychiatrie qui assurent la politique publique de santé mentale à Paris et aussi dans le Val-de-Marne, soit dans le pôle femme-enfant (Maternité de niveau 2a-2500 accouchements) sectorisé sur les communes autour du bois de Vincennes, soit en service de soins de suite (rééducation) et en traitement d'insuffisance rénale chronique

En plus de la pratique de ces disciplines, l'offre complémentaire de formation apportée par des praticiens compétents consiste en

«Séminaires sur les entretiens cliniques-conférences et présentations cliniques-séances de bibliographie»

pour la psychiatrie et, pour la gynécologie obstétrique, en une importante activité scientifique et universitaire en matière de médecine ultrasonore et de diagnostic anténatal dont les travaux sont présentés lors de «soirées d'échographie» organisées à l'hôpital Trousseau, trimestriellement. La filière soins de suite et rééducation a une mission de recherche qui se traduit par une activité de publication conséquente.

Les Hôpitaux de Saint-Maurice sont jumelés

avec l'hôpital anglais «The Mid-Sussex Unit Community And Mental Health Services», le «Centre National de Recherche en Psychiatrie Sociale Légale Serbsky» à Moscou et l'hôpital «Shalvata Mental Health Center» à Tel Aviv.

Accès pour tous au Centre de Recherche Documentaire

qui répond à toutes les demandes de recherches médicales, paramédicales et administratives. Accès à sa base de données ADMED et à ses abonnements online.

Les Hôpitaux de Saint-Maurice constituent un grand pôle hospitalier à la lisière est de Paris (Porte Dorée)

www.hopitaux-st-maurice.fr



HÔPITAUX DE SAINT-MAURICE - 12-14, rue du Val d'Osne
94410 SAINT-MAURICE

Direction des Affaires Médicales
Secrétariat

Tél : 01 43 96 62 09
Fax : 01 43 96 61 83 - dam@hopitaux-st-maurice.fr





Rejoignez le 1^{er} département francilien

Exercez un métier passionnant et bénéficiez d'une évolution de carrière sur un département en pleine mutation, le 1^{er} en Ile-de-France par la superficie et la croissance de l'emploi.

Le Conseil général de Seine-et-Marne recrute (par voie de concours, de mutation, de détachement ou par contrat d'une durée d'un an)

CONSEIL GÉNÉRAL DE SEINE ET MARNE

- pour ses Maisons départementales des solidarités :

3 Chefs de service de la PMI et petite enfance H/F

(cadre d'emplois des médecins territoriaux) - Réf. CHEF/PMI/PE/AVM

Vos missions : Membre de l'équipe de direction, vous êtes chargé de mettre en œuvre et de coordonner l'ensemble des missions de santé et de PMI définies par le Département. Vous assurez le management d'une équipe pluri-professionnelle.

Votre profil : Diplômé d'état en médecine et inscrit au Conseil de l'Ordre, vous avez de l'expérience en pédiatrie, planification familiale, gynécologie médicale et/ou santé publique.

Postes à temps plein – basés dans les Maisons départementales des solidarités de Coulommiers, Provins et Roissy en Brie.

Des Médecins territoriaux de PMI H/F

(cadre d'emplois des médecins territoriaux) - Réf. MED/TER/AVM

Vos missions : Intégré au sein d'une équipe pluridisciplinaire, vous êtes en charge des actions de prévention individuelles et collectives et de la promotion de la santé. Dans ce cadre, vous assurez des consultations, actions de prévention et conseils techniques sur une ou plusieurs des missions du service relevant de la PMI (pédiatrie, planification familiale).

Votre profil : Diplômé d'état en médecine et inscrit au Conseil de l'Ordre, vous avez des qualités relationnelles ainsi qu'une bonne capacité au travail en équipe.

Ces postes sont à pourvoir sur l'ensemble du Département, en priorité à temps plein ou éventuellement à temps partiel (à définir selon les candidats). Vous pouvez être recrutés en tant que fonctionnaire ou non-titulaire, sur la base d'un contrat d'un an, mais également par vacations. Le recrutement par vacations vous permet de compléter votre activité actuelle (qu'elle soit libérale, hospitalière ou autre), sans contraintes d'astreinte, de cumul d'activités ou de durée.

Renseignements auprès de Marion BERNARD, Chargée de recrutement au 01.64.14.51.17 ou marion.bernard@cg77.fr

- pour sa Direction de la PMI et de la Petite Enfance (DPMIPE) :

Un Médecin Expert technique médical H/F

(Cadre d'emplois des médecins territoriaux) - Réf. MED/EXP/AVM

Votre mission : Vous exercez votre activité pédiatrique dans le cadre des missions de la PMI. Vous assurez une fonction de conseil technique et de référent médical et assurez une aide à la détermination des besoins des équipes de PMI pour favoriser et développer la promotion, la prévention et la protection infantile. Vous participez aussi au montage de projets et d'actions collectives, à la rédaction du rapport d'activité de la DPMIPE, et pouvez être sollicité par le médecin départemental de PMI pour la prise en charge de dossiers spécifiques.

Votre profil : Vous êtes diplômé d'Etat de Docteur en médecine, spécialisé en pédiatrie ou vous avez une expérience dans ce domaine, vous possédez des connaissances en montage de projets et avez une aptitude à l'animation de groupe. Vous avez également un bon relationnel et la capacité à travailler en équipe. Permis B et véhicule indispensable.

Poste basé à Melun - à pourvoir dès que possible.

Renseignements auprès de Céline CHAMBELLAN, Chargée de recrutement, tél. 01.64.14.51.15 ou celine.chambellan@cg77.fr


Retrouvez ces postes sur notre site www.seine-et-marne.fr

Merci d'envoyer votre cv et lettre de motivation en indiquant l'intitulé de l'annonce et sa référence à : Monsieur le Président du Conseil général de Seine-et-Marne, DRH, Service du recrutement et de la mobilité, Hôtel du département, 77000 MELUN
Ou par mail au recruteur concerné

Dans le cadre de sa charte d'accueil et d'intégration des travailleurs handicapés, le Conseil général de Seine-et-Marne facilite leur accès aux emplois territoriaux.

SEINE & MARNE 7
LE DÉPARTEMENT

Fontenay-sous-Bois *une ville à vivre* **Recrute**



Un Médecin (h/f) à temps non complet de 8 heures (en crèche) pour son service petite enfance

Missions : • Vous serez chargé(e) de la prévention médicale, psychologique et sociale ainsi que de l'éducation pour la santé en faveur des enfants • Dans ce cadre, vous aurez à : assurer une surveillance médicale (croissance, développement psychomoteur, dépistage de maladie, handicap ou déficit sensoriel) • Prendre en charge des mesures prophylactiques vis-à-vis des adultes présents auprès des enfants, et des mesures nécessaires en cas d'épidémie ou de maladie à déclaration obligatoire.

Profil : • Médecin spécialiste qualifié en pédiatrie ou généraliste disposant d'une expérience particulière en pédiatrie • 8 heures par semaine.

Recrutement selon le statut de la fonction publique territoriale.

Rémunération statutaire (régime indemnitaire, nouvelle bonification indiciaire, prime de fin d'année).

Adressez votre candidature (CV + lettre de motivation) sous la réf. **AVM 13/02** à Monsieur le Maire
4 esplanade Louis-Bayeurte
94125 Fontenay-sous-Bois Cedex
ou par e-mail à **candidatures.recrutements@fontenay-sous-bois.fr**

Fontenay-sous-Bois *une ville à vivre* **Recrute**



Un Médecin du travail (h/f) à temps plein pour intégrer l'équipe médicale du pôle médico-psycho-social

Missions : Motivé(e) pour intégrer une équipe pluridisciplinaire au sein de la direction des ressources humaines vous serez sous la responsabilité de la directrice des ressources humaines en charge du pôle de la médecine professionnelle et préventive.

Profil : • Vous êtes stimulé(e) par une activité de dépistage et de prévention et souhaitez vous y impliquer • Vous assurerez le suivi médical et sanitaire des agents de la collectivité • Vous participerez à la mise en place, au suivi et au développement des programmes : tiers-temps sur les conditions de travail, prévention des addictions, des risques psychosociaux et professionnels • Vous êtes titulaire d'un diplôme permettant d'exercer en qualité de médecin du travail • Vous disposerez d'outils bureautiques et téléphoniques portables.

Recrutement selon le statut de la fonction publique territoriale.

Rémunération statutaire (régime indemnitaire, nouvelle bonification indiciaire, prime de fin d'année).

Adressez votre candidature (CV + lettre de motivation) sous la réf. **AVM 13/01** à Monsieur le Maire
4 esplanade Louis-Bayeurte
94125 Fontenay-sous-Bois Cedex
ou par e-mail à **candidatures.recrutements@fontenay-sous-bois.fr**

LE CONSEIL GÉNÉRAL DU VAL-DE-MARNE RECRUTE SANS DÉLAI des médecins du travail (h/f)



Le Conseil général regroupe près de 8000 agents, notamment dans les domaines de la petite enfance, des collèges, de l'action sociale, de l'assainissement, de la culture, de la voirie, des parcs et jardins et de l'administration. Au sein de la direction des ressources humaines, le service santé sécurité au travail regroupe une équipe pluridisciplinaire (médecins de prévention, infirmières de santé au travail, psychologue du travail, ingénieur hygiène et sécurité, conseillère en prévention, ergonome, référent handicap). Des projets ambitieux ont été initiés, notamment la mise en œuvre du document unique d'évaluation des risques à travers une approche participative, ainsi qu'une démarche autour des enjeux du travail. **Au sein de ce service, vos missions seront :**

Suivi médical des agents - Examens médicaux à l'embauche puis périodiques, ainsi qu'à la demande de l'agent ou de l'administration - Participation à des dispositifs pluridisciplinaires de prise en charge des agents en difficulté.

Action sur le milieu du travail dans le cadre du tiers-temps - Participation à l'évaluation des risques et aux interventions de prévention - Participation à des actions transversales en santé au travail.

Profil recherché : Docteur en médecine spécialisée en médecine du travail, avec idéalement une formation en ergonomie ou en épidémiologie, vous êtes inscrit au Conseil de l'Ordre. Vous avez des connaissances du statut de la fonction publique territoriale. Au-delà de vos compétences médicales, vous êtes en capacité de vous inscrire dans le projet de promotion de la santé au travail de la collectivité.

Postes à pourvoir immédiatement.

35 heures - politique active de formation continue.

Merci d'adresser votre candidature (LM et CV) en rappelant les références: 01469-MédecinTravail à Monsieur le Sénateur, Président du Conseil général du Val-de-Marne Hôtel du Département, Direction des Ressources Humaines 94054 Créteil Cedex. Pour tout renseignement complémentaire, merci de contacter M. POLIAN au 01 79 86 14 80



Groupement de cliniques et EHPAD privés, Ile-de-France



Nous recherchons :

ENDOCRINOLOGUES
CHIRURGIENS TOUTE SPÉCIALITÉ

Descouvrez-nous aussi sur www.sante-retraite.org

Pour tout renseignement, contacter le service Recrutement : rh@sante-retraite.org - 01 40 46 42 29

y' **Yvelines Conseil général**

Le Département des Yvelines
1 407 560 habitants - Budget : 1 550 millions d'euros - 4 700 agents

recrute

Médecins territoriaux de PMI (h/f) sur les territoires du Mantois, Les Mureaux, Meulan, Poissy et Sartrouville

Au sein de la direction Enfance, Adolescence, Famille et Santé, sous l'autorité hiérarchique du médecin responsable du pôle médical de territoire, et sous la responsabilité du médecin chef PMI/Actions de santé, vous serez amené à :

- Participer à la mise en œuvre, dans le cadre de la politique départementale, des missions imparties à la direction enfance adolescence famille santé dans les domaines de la santé, de la prévention et de la protection maternelle et infantile : - Assurer des consultations et des actions de prévention médico-sociales en faveur des enfants de moins de 6 ans en centre de protection infantile et en école maternelle - Collaborer au suivi médico-social des enfants dans le cadre de la protection de l'enfance, et notamment au suivi médical des enfants de l'ASE - En tant que de besoin, le médecin territorial de PMI peut se voir confier des fonctions de référent de centre de PMI, ce qui implique de veiller au bon fonctionnement des activités et, en lien avec son médecin responsable de pôle médical, d'être l'interlocuteur de l'équipe de direction du service PMI/Actions de santé pour la gestion administrative du centre - Coopérer à la prévention des mauvais traitements, à l'évaluation et au suivi médico-social des situations d'enfants en danger, en collaboration avec les personnels médico-sociaux et sociaux du territoire.
- Contribuer au développement de réseaux de santé, à des projets de santé publique et communautaires ainsi qu'à des actions collectives de promotion de la santé : - Développer le partenariat local, participer à l'observation et au diagnostic partagé du territoire, à des rencontres partenariales et piloter des groupes de travail partenariaux

dans le champ des missions - Concourir au contrôle et à la surveillance des établissements et services d'accueil des enfants de 0 à 6 ans - Prendre part à l'évaluation des actions et des projets, à la gestion des tableaux de bord et des rapports d'activité.

Vous faites partie d'une équipe de médecins et sages femmes (pôle médical) et collaborez avec les personnels médico-sociaux et sociaux du territoire.

Titulaire d'un doctorat en médecine, vous appréciez le travail en équipe et veillez au respect du code de déontologie propre à l'activité. Vous possédez des connaissances sur la législation en matière d'action sociale et de santé et des politiques et programmes nationaux de santé.

Vous connaissez l'organisation administrative du Conseil Général et en particulier celle de l'action sociale et médico-sociale, de la réglementation des collectivités territoriales en matière de PMI, de la politique départementale en matière d'enfance en danger.

Vous maîtrisez l'informatique usuelle (messagerie, internet...).

Doté d'un bon relationnel, on vous reconnaît des qualités d'analyse et un esprit de synthèse.

Vous bénéficiez de la formation médicale continue et procédez à l'évaluation de vos pratiques professionnelles conformément au dispositif réglementaire en vigueur.

Permis de conduire indispensable.

Exercice à temps complet ou à temps non complet (de 50 à 100%).

Merci d'adresser votre candidature de préférence sur notre site Internet www.yvelines.fr

LE CENTRE HOSPITALIER SAMUEL POZZI DE BERGERAC RECRUTE :

• DES URGENTISTES • UN CARDIOLOGUE

("Le Périgord Pourpre") Le Centre Hospitalier de BERGERAC se situe à environ 1 h 30 de BORDEAUX, 45 mn de PERIGUEUX et 1 h des autres centres hospitaliers voisins que sont LIBOURNE, MARMANDE, et VILLENEUVE SUR LOT.

Offre de soins : L'aire d'attraction du Centre Hospitalier couvre une population de 90 000 à 105 000 habitants suivant les disciplines concernées.

Le centre hospitalier comporte : 200 lits et places en médecine et chirurgie ainsi que 180 lits en gériatrie. Un plateau technique.

L'activité du centre hospitalier de Bergerac reste très soutenue en 2012 : le nombre de passages aux urgences franchit, en 2012, le cap des 28 000 passages soit une progression de 6,7% par rapport à l'exercice 2010.

Les entrées M.C.O augmentent de 5,37% avec une forte hausse de l'activité de la structure médico-chirurgicale ambulatoire ouverte en 2009(+ 22,25%).

Les disciplines médicales connaissent une saturation certaine avec des taux d'occupation atteignant les 100%. L'ouverture d'une unité de court séjour gériatrique de 14 lits en 2012 a complété le dispositif. Les disciplines chirurgicales restent stables et la durée moyenne de séjour diminue. Le nombre de naissances se maintient avec 1000 naissances en 2012. Le secteur des personnes âgées avec l'ouverture de l'EHPAD en 2010 s'est modernisé et offre des prises en charges diversifiées : accueil de jour, unité Alzheimer, accueil temporaire. L'ouverture de l'unité de court séjour gériatrique complètera le dispositif. Le Centre Hospitalier a investi au cours de l'exercice 2012 un peu plus de 3 millions d'euros dont plus de 30% en matériel et outillage.

UN PROJET AMBITIEUX DE RECONSTRUCTION DU PLATEAU TECHNIQUE (URGENTES, BLOC OPÉATOIRE, BLOC OBSTÉTRICAL, IMAGERIE) DES CONSULTATIONS ET DES SERVICES LOGISTIQUES EST EN COURS POUR UN MONTANT DE 34 M€.



CH Catherine Maze directrice des affaires médicales
mail : catherine.maze@ch-bergerac.fr
Centre Hospitalier SAMUEL POZZI
9 avenue Albert Calmette - B.P. 820 - 24108 BERGERAC CEDEX

Le Conseil général des Pyrénées-Atlantiques
recrute pour ses Maisons de la Solidarité Départementale (MSD)

3 médecins de PMI (h/f)
2 postes à temps complet, l'un basé à Pau, l'autre à Oloron
1 poste à temps non complet (70%), basé à Pau

Rattaché au médecin responsable du service départemental de PMI, vous participez à l'organisation, à la mise en œuvre et à l'évaluation sur le territoire de la MSD des missions définies par le CSP et le CASF. Vous travaillez en étroite collaboration avec les acteurs de la MSD, et notamment les acteurs de santé. Vous participez également à l'élaboration du projet de service de la MSD et vous vous inscrivez dans les actions partenariales. Vous veillez aussi au respect des règles déontologiques et éthiques, notamment à celui du secret médical.

Titulaire d'un doctorat en médecine et inscrit à l'Ordre des Médecins, vous justifiez d'une spécialisation ou d'une compétence en pédiatrie, gynécologie, pédopsychiatrie ou santé publique. Vos missions recouvrent également le management, la coordination ainsi qu'un volet administratif, technique et organisationnel.

Horaires réguliers. Déplacements à prévoir.

Les fiches de postes détaillées peuvent être consultées sur www.cg64.fr offres d'emploi

Merci d'adresser votre candidature, avant le 31/08/2013 soit sur notre site : www.cg64.fr, soit par courrier (lettre de motivation et CV) à M. le Président du Conseil général, DRH, 64 avenue Jean Biray, 64058 Pau CEDEX 9.

LA POSTE

LA POSTE RECRUTE DES MÉDECINS DU TRAVAIL H/F

• Médecins du travail (CES, DES ou équivalent)

• Postes en CDI dans les départements : 15, 45, 48, 54, 57, 62, 68, 69, 75, 86, 87, 91, 92, 95, 973, 974/976.

• Pour postuler : www.laposte.fr/recrute et indiquez « médecin » comme mot clé en répondant à tous les départements qui vous intéressent.

Vous avez des projets, nous avons des perspectives. En rejoignant La Poste, vous intégrez un grand groupe de services. Le Groupe La Poste, c'est aujourd'hui plus de 200 sociétés, rassemblant 280 000 collaborateurs. **La force du Groupe, c'est vous !**

www.laposte.fr/recrute

LE GROUPE LA POSTE

ETABLISSEMENT PUBLIC NATIONAL RECRUTE

Deux médecins chefs de projet (H/F)

Les postes relèvent du pôle "Classification, Nomenclature et Documentation Médicale (CNDM) du service Classifications, information médicale et modèles de financement" (CIM MF), service regroupant les médecins experts en information médicale de l'ATIH.

Les missions principales du pôle CNDM sont relatives à la production de l'information médicale, depuis l'élaboration des règles de recueil et des consignes de codage, jusqu'au traitement et analyse de l'information recueillie, en passant par la conception et maintenance des outils de description : classifications et nomenclatures.

• 1 poste sur les classifications médico-économique MCO -référence 598 -

- Participer aux travaux sur les classifications des champs PMSI du pôle, (expertise médicale, analyse des résultats des traitements statistiques)
- Participer à l'analyse médicale des données d'activité
- Répondre aux questions des utilisateurs sur les classifications
- Concevoir des tests à implémenter dans les outils de contrôle de qualité des données PMSI (ex. OVALIDE, DALIA, MAT2A...)
- Participer aux travaux en lien avec les autres services ou les autres agences.
- Contribuer à l'expertise médicale des réponses aux saisines de l'ATIH dans le cadre des contrôles externes des établissements
- Participer à la rédaction des guides, manuels et autres documents pédagogiques

• 1 poste sur les classifications médico-économique SSR -référence 599 -

- Participer aux travaux sur les classifications des champs PMSI du pôle, (expertise médicale, analyse des résultats des traitements statistiques). Au titre de ces travaux, le chef de projet sera particulièrement concerné par le champ SSR.
- Participer aux travaux sur la mesure de la dépendance des patients pris en charge en établissements de santé
- Participer à la rédaction des guides, manuels et autres documents pédagogiques (particulièrement documents SSR)
- Participer à l'analyse médicale des données d'activité (tous champs et particulièrement SSR)
- Répondre aux questions des utilisateurs sur les classifications (particulièrement classification SSR)
- Concevoir des tests à implémenter dans les outils de contrôle de qualité des données PMSI
- Participer aux travaux en lien avec les autres services (intra-agence) ou les autres agences sanitaires
- Assurer le lien avec l'étude nationale de coûts (champ SSR) en participant notamment à la gestion de la qualité des données médicales de l'étude de coûts
- Contribuer à l'expertise médicale des réponses aux saisines de l'ATIH dans le cadre des contrôles externes des établissements

Candidature : CV + lettre de motivation, sont à envoyer par courriel à l'adresse suivante : recrutement@atih.sante.fr

APPA
Association pour les praticiens hospitaliers et assimilés

Les internes aussi peuvent adhérer
une association de 10 000 médecins hospitaliers pour vous protéger au meilleur prix



Prévoyance

■ à partir de **7 €** / mois

Percevoir son salaire et ses indemnités de gardes en cas d'arrêt de travail

Prévoyance & Santé

■ à partir de **17 €** / mois

& bénéficier de remboursements frais de santé performants

Obtenez
un conseil
personnalisé

01 75 44 95 15

Appel non surtaxé

www.appa-asso.org

Flashez le QR Code

APPA
LES CONTRATS
Internes
des
hôpitaux



LE GROUPE MGEN RECRUTE DES MÉDECINS SPÉCIALISTES

POUR SES CENTRES
DE SANTÉ DE LYON,
NANCY, NICE,
STRASBOURG ET PARIS

Avec plus de 3,5 millions de personnes protégées, le groupe MGEN est un acteur majeur de la protection sociale complémentaire : santé, prévoyance, autonomie, retraite.

Il met à la disposition des assurés sociaux un réseau de qualité, composé de 33 établissements sanitaires et médico-sociaux répartis sur tout le territoire national, et de 4 400 collaborateurs dont 500 médecins.

Ses 5 centres de Santé situés à Lyon, Nancy, Nice, Strasbourg et Paris sont des structures de consultation médicale pluridisciplinaires, ouvertes à tous et dotées d'une infrastructure administrative et d'équipements médicaux récents et adaptés. Ils s'inscrivent dans une démarche de développement.

Dans ce cadre, et pour l'ensemble des centres de Santé, nous recherchons des :

- Médecins généralistes
- Cardiologues
- Gynécologues
- Médecins ORL
- Ophtalmologues
- Chirurgiens-dentistes

Vous êtes inscrit au Conseil de l'Ordre en France et recherchez un emploi salarié en CDI à temps plein ou temps partiel, avec possibilité de modalités horaires adaptées.

Rejoignez-nous !

Adressez-nous votre candidature par mail : mgen-289367@cvmail.com

Retrouvez toutes nos offres sur www.mgen.fr, rubrique « La MGEN recrute ».

© Dir. com. MGEN - Photo : Fotolia

Exercer dans une des cliniques du Groupe Capio, Leader de l'Hospitalisation Privée en Europe,

UNE OPPORTUNITÉ UNIQUE :

- de pratiquer une médecine moderne au sein d'équipes reconnues pour leur excellence médicale (Exemples : PTG, PTH et colectomie en ambulatoire)
- de bénéficier de plateaux techniques innovants et des dernières technologies (seul groupe en France équipé de 5 robots Da Vinci)
- d'exercer dans des établissements modernes et accueillants
- de partager les expertises et savoir-faire avec les établissements du groupe en Europe

CAPIO SANTÉ EN FRANCE :

- 1300 médecins libéraux exerçant dans les 25 cliniques du Groupe.

Rejoignez le seul groupe en France qui fait de la Récupération Rapide Après Chirurgie (RRAC) un axe prioritaire de sa stratégie médicale.



Contact : fdemesmay@capio.fr

www.capio.fr

Bien soigner, c'est notre métier.



MINISTÈRE DE LA JUSTICE

LE MINISTÈRE DE LA JUSTICE

Recherche

DES MÉDECINS DE PRÉVENTION

Temps partiel :

Ain, Aisne, Aude, Charentes, Charentes Maritimes, Dordogne, Eure, Lozère, Loire et Cher, Loiret, Orne, Paris, Maine et Loire, Seine et Marne, Seine Maritime, Vienne, Val d'Oise.

Temps pleins :

Nord, Pas de Calais, Val de Marne.

Diplôme : CES, DES en médecine du travail ou titres équivalents, grille CISME.

Envoyer CV à :

Docteur Nadine TRAN QUY
nadine.tranquy@justice.gouv.fr
Tél. : 01 44 77 72 01 - 06 70 61 16 16

Médecin coordonnateur national - Ministère de la Justice
SG/3SP/SDRH/BASCT - 13 place Vendôme
75042 PARIS cedex 01



GRAND CONSEIL DE LA MUTUALITÉ
GROUPE DES MUTUELLES DE FRANCE



Le Grand Conseil de la Mutualité est le 1er réseau de services de soins et d'accompagnement mutualistes (Ssam) des Bouches-du-Rhône. Organisme privé à but non lucratif, reconnu d'utilité publique, il soigne 200 000 patients par an. Présidé par Sandra Camilleri-Allais, il est membre de la Fédération des Mutuelles de France et de la Fédération Nationale de la Mutualité Française.

Le Grand Conseil de la Mutualité rayonne sur l'ensemble du département, avec ses 11 centres de santé médicaux, 21 centres de santé dentaires, 9 centres d'optique, 5 centres de soins, infirmiers à domicile, 1 service d'hospitalisation à domicile, 1 foyer logement pour personnes âgées valides. Il emploie près de 50 médecins généralistes, 300 spécialistes, 100 chirurgiens dentistes, 21 opticiens ainsi que des personnels paramédicaux.

Le Grand Conseil de la Mutualité agit en faveur de l'accès aux soins pour tous, par la pratique du tiers-payant et le respect des tarifs conventionnels (sans dépassement d'honoraires).

Les centres de santé sur le département des Bouches du Rhône recrutent,

médecins généralistes • ophtalmologues • gynécologues
cardiologues • rhumatologues • dermatologues
endocrinologues • radiologues...

- Equipe pluridisciplinaire, dossier médical commun informatisé, secrétariat centralisé, consultations et soins ambulatoires.
- Statut salarié rémunéré selon l'activité + avantages.
- Thèse et inscription à l'ordre nécessaires.

Pour les candidatures, contactez Nathalie Guarino-Lesage - Responsable Développement RH
41 Rue de Village - Marseille (6è) - 04.91.18.52.80 - nathalie.guarino@gcmutualite.fr



CLINIQUE JEAN GIONO

SSR avec une spécialité polypathologique et orientation gériatrique. Nous possédons 83 lits, une équipe médicale composée 15 IDE, 20 AS, Psychologue, Assistante Sociale, Diététicienne, TIM...

Afin de compléter notre équipe nous **recrutons**

UN MÉDECIN CHEF DE SERVICE EN GÉRIATRIE H/F CDI - TEMPS PLEIN

Poste:

Rattaché(e) directement à la direction, le médecin chef de service en gériatrie H/F aura pour principales missions :

pour sa filière gériatrique SSR

Futur réseau Gérontologique

Personne à contacter :

Clinique Jean Giono - Docteur Cotronis - 81 Avenue Charles de Gaulle - 04100 Manosque

Tel : 06 08 66 65 85 - E-Mail : cliniquejeangiono@wanadoo.fr

**Début de contrat
le 1er septembre 2013**



LE CENTRE HOSPITALIER DE HYERES RECRUTE

Description de l'établissement :

Le centre hospitalier de Hyères (Var) est un établissement disposant de 221 lits d'hospitalisation complète et 13 places d'hospitalisation incomplète MCO, et d'un centre de gérontologie (171 lits). Plateau technique : IRM, scanner, 4 salles de bloc opératoire.

- **ANESTHÉSISTE :** Maternité et activité de chirurgie orthopédique, viscérale, spécialités chirurgicales (ORL, Ophtalmologie, Odontologie). L'équipe médicale est composée de 6 praticiens (gardes sur place).
- **2 GYNÉCOLOGUES OBSTÉTRICIENS :** (1 praticien et 1 assistant) : Maternité de 1300 accouchements par an (maternité de niveau 1b), activité de chirurgie gynécologique. L'équipe médicale est composée de 4 praticiens et 2 assistants
- **1 URGENTISTE** (1 assistant) : Service d'urgence comprenant une unité d'hospitalisation de courte durée de 10 lits ; activité de plus de 30 000 passages annuels. Service organisé en temps continu. L'équipe médicale est composée de 15 ETP.



Candidatures et CV à adresser à :

Monsieur le directeur - Centre hospitalier - rue maréchal Juin - BP 50082 - 83407 HYERES CEDEX

Renseignements :

Direction des Affaires Médicales - tél. : 04 94 00 24 77 ou mail : cpellen@ch-hyeres.fr



SENS, commune de l'Yonne, agglomération 50 000 hab, ville historique, dynamique, très bonne commercialité, cadre de vie très agréable à 50 mn de Paris

RECHERCHE

MÉDECIN GÉNÉRALISTE

Possibilité d'implantation en Zone franche Urbaine, exonérations d'impôts sur bénéfices, d'impôts directs locaux et de charges sociales, pour implantation avant le 31/12/2014. Accompagnement assuré par la Mairie.

Candidature à adresser au :

Service développement économique de la Ville de Sens - CS 70809-89108 SENS Cedex. 03 86 95 67 57 ou c.lasserre@mairie-sens.fr



**CENTRE HOSPITALIER
CHALON SUR SAONE**
William Morey

Situé sur l'autoroute A6 entre Lyon et Dijon, à 1h30 de Paris en TGV. Dans une région agréable, réputée pour ses vignobles, sa gastronomie, son architecture, ses paysages variés.

Etablissement (inauguré en octobre 2011), organisé en 9 pôles chirurgicaux et médico-techniques, qui permet une prise en charge globale et optimisée des patients grâce notamment à un plateau technique complet et de pointe.

RECRUTE

☒ HEMATOLOGUE CLINIQUE

Le service d'Hémo-Oncologie comprend 21 lits d'hospitalisation complète (à ce jour deux chambres sssées, avec traitement d'air) et 12 places d'hôpital de jour.

L'équipe médicale se compose de quatre praticiens hospitaliers, trois internes, deux médecins biologistes spécialisés en cytologie.

Au sein de l'Etablissement : EFS, Scanner, IRM, TEP SCAN, Service de Réanimation Polyvalente. RCP hebdomadaire, participation au Réseau Onco Bourgogne et signataire de la Charte d'Hématologie en Bourgogne. Les allo et les auto-greffes sont réalisées dans les CHU voisins (Dijon, Besançon, Lyon).

Pour tout renseignement, contacter :

Monsieur le Docteur Bruno SALLES

Responsable de service

bruno.salles@ch-chalon71.fr

Direction des Affaires Médicales

Tél : 03.85.91.01.54 - gINETTE.gILLIERS@ch-chalon71.fr

Envoyer candidature et CV à :

M. le Directeur du Centre Hospitalier

4, rue Capitaine Drillien 71100 CHALON-SUR-SAONE

Tél : 03.85.44.66.88 - Fax : 03.85.44.66.99



www.ch-chalon71.fr



**CENTRE HOSPITALIER
CHALON SUR SAONE**
William Morey

Situé sur l'autoroute A6 entre Lyon et Dijon, à 1h30 de Paris en TGV, Dans une région agréable, réputée pour ses vignobles, sa gastronomie, son architecture, ses paysages variés.

Etablissement (inauguré en octobre 2011), organisé en 9 pôles chirurgicaux et médico-techniques, qui permet une prise en charge globale et optimisée des patients grâce notamment à un plateau technique complet et de pointe.

Recrute pour ses différents services des Médecins de Spécialité :

- ☒ Anesthésie – Réanimation
- ☒ Oncologie médicale
- ☒ Médecine d'urgence
- ☒ Hématologie clinique

Pour tout renseignement, contacter :

Direction des Affaires Médicales

tel : 03.85.91.01.54

gINETTE.gILLIERS@ch-chalon71.fr

Envoyer candidature et CV à

M. le Directeur du Centre Hospitalier

4, rue Capitaine Drillien - 71100 CHALON-SUR-SAONE

tel : 03.85.44.66.88 - fax : 03.85.44.66.99



LE CENTRE HOSPITALIER DU CHINONNAIS - (Indre et Loire - 37) à 30 minutes de Tours

Etablissement public de santé proposant une offre de soins et de prise en charge sanitaire et médico-sociale de proximité.

RECRUTE • UN MEDECIN A TEMPS PLEIN ou DES MEDECINS A TEMPS PARTIEL EN MEDECINE GENERALE OU GERIATRIE (Formation en gériatrie prise en charge par l'établissement s'il y a lieu)

Pour intégrer l'équipe de 3 gériatres pour son service de Soins de Longue Durée (124 lits) et E.H.P.A.D.(177 lits) dans le cadre du développement de la filière gériatrique.

Statut proposé selon dossier :

- Médecin thésé et inscrit au Conseil de l'Ordre : praticien hospitalier (mutation) ou praticien contractuel
- Médecin non thésé en fin de cursus d'internat ou de résidanat : Faisant fonction d'interne

Les renseignements concernant cet emploi peuvent être obtenus auprès de :
Madame le Docteur Marie-Annick MAUBERGER
Tél : 02 47 93 75 52
Madame le Docteur Agnès HELIE, Chef du pôle SSR/Gériatrie
Tél : 02 47 93 75 24

Adresser candidature et CV à :
Monsieur le Directeur
CENTRE HOSPITALIER DU CHINONNAIS
B.P. 248 - 37502 CHINON CEDEX
Tél : 02 47 93 76 46 - Fax : 02 47 93 91 54
Courriel : v.laurain@ch-chinon.fr



L'ETABLISSEMENT FRANÇAIS DU SANG PAYS DE LA LOIRE RECRUTE Médecin de Prélèvements (H/F)



Lieu d'affectation : Site du Mans

Temps de travail : CDI - Temps Plein

Fonctions

Au moment de la prise de fonction :

- Assure l'information, la sélection, la surveillance médicale des donneurs
- Contribue à la fidélisation des donneurs et relaie les actions de promotion du don
- Assure les relations avec les associations

A l'obtention du diplôme de médecine du don :

- Encadre l'équipe de collecte.
- Est responsable du bon déroulement de la collecte et représente l'EFS sur le lieu de la collecte

Sujétions

- Travail en équipes mobiles et sur site fixe suivant les besoins selon des horaires variables du lundi au samedi.

Qualifications

- Doctorat en médecine et inscription au conseil de l'ordre des médecins
- Vaccination hépatite B obligatoire
- Diplôme de médecine du don apprécié
- Attestation de formation aux gestes et soins urgence souhaitée
- Permis de conduire indispensable

Poste à pourvoir dès que possible

Les CV et lettre de candidature devront être transmis rapidement à l'adresse suivante :
EFS Pays de la Loire - Christelle BABONNEAU
34, Bd Jean Monnet, BP 91115
44011 NANTES Cedex 01

ou par mail à l'adresse suivante :
pdlo.recrutement@efs.sante.fr



Praticiens de toutes spécialités, vous êtes aujourd'hui à la recherche de
remplacements, demain peut-être en quête d'une installation...

Depuis plus de 15 ans, PRODIE SANTE favorise les transferts de compétences des professionnels du monde de la santé des secteurs publics et privés en France, au Bénélux, en Grande-Bretagne, en Allemagne et au Canada.

Nous vous proposons un service totalement gratuit.

Bénéficiez d'offres de remplacements, de missions et d'opportunités d'installations correspondant à vos critères de recherches.

Présentation de nos services en vidéo sur notre page web : www.prodiesante.com

01 76 54 18 60 du lundi au vendredi de 9H à 18H

contact@prodiesante.com

www.prodiesante.com

**RECHERCHE
MÉDECIN GÉNÉRALISTE**

ou spécialiste libéral collaborateur ou futur associé pour sa Maison de Santé

Particularités du territoire
Territoire à dominante rurale au cadre de vie très agréable avec tous les services et commerces de proximité nécessaires
(Pharmacie à côté de la maison de santé, La Poste, Trésorerie, supermarchés, ...)
Population du territoire de la communauté de communes : 6707 habitants
Maison de santé à Châtenois 88 170 (bourg centre de 2000 habitants)

Très bon positionnement géographique :
Proximité de Nancy, Epinal (moins d'1h) et Dijon (1h15) par l'autoroute A31 (sortie Châtenois)
Gare TGV à Neufchâteau située à 15 minutes de Châtenois
Proximité de Neufchâteau (7000 hab.), hôpital

Pour plus de renseignements, contacter :
Communauté de Communes du Pays de Châtenois - 2 rue sous l'Église 88170 CHÂTENOIS
Mail : cc-pays-de-chatenois@wanadoo.fr - Tél : 03 29 94 55 61

Site internet : <http://www.cc-pays-de-chatenois.fr/>

Maison de Santé
Équipement neuf (2011), fonctionnel et attractif
Accès facile avec parking privé et public gratuit, 2 salles d'attente, bureaux aménagés et équipés, cuisine, salle de réunion, locaux d'archives, studio
Maison de plain-pied structurée en 2 parties :
• Aire Médecine Générale : 4 cabinets médicaux (deux cabinets disponibles)
• Aire Paramédicale : 1 psychologue, 1 ergothérapeute, 1 kinésithérapeute, 1 orthophoniste, 1 pédicure-podologue, plusieurs infirmières

Fonctionnement
Deux cabinets libres de suite : surface de 25 m²
Existence d'une Société Civile de Moyens : système partagé de garde, secrétariat commun, ...
Des avantages financiers sont possibles le temps de la mise en route (loyers, hébergement, ...)

BUREAUX NEUFS DEDIES AUX PROFESSIONS LIBERALES

ACTE CBRE et ADIM développent un programme immobilier sur le nouveau quartier (800 logements neufs)
"Les Rives Sainte Valdrée" rue Lucien Galtier à LANEUVEVILLE DEVANT NANCY



A VENDRE : 862 m² div. 52 m²

A construire, immeuble de bureaux dont le RDC accueillera une pharmacie et un magasin d'optique, et les 3 étages divisés en 3 ou 4 lots sont destinés à l'accueil de professions médicales et paramédicales. 661 m² sont encore disponibles, divisibles en 7 lots à partir de 52 m².

Performance énergétique RT 2012. Accès PMR. Sanitaires privatifs. Prestations de grande qualité.

Possibilité de location.

A330 à proximité Desservi par la ligne 2 STANWAY 15 min secteur Hôpital Central

Venez découvrir cette opportunité lors d'un rendez-vous à votre convenance

VOTRE CONSEIL EN IMMOBILIER D'ENTREPRISE EN LORRAINE

8 rue des Dominicains - 54000 NANCY
Tél : 03 83 32 86 77 - nancy@cbre.fr

App Store <http://www.cbre.fr>

Suivez nous sur <http://fr-fr.facebook.com/pages/ACTE-CBRE>

ACTE CBRE

Institut
de Cancérologie
de Lorraine
Alexis Vautrin
Ensemble, construisons l'avenir

L'INSTITUT DE CANCÉROLOGIE DE LORRAINE CENTRE DE LUTTE CONTRE LE CANCER

RECRUTE, pour son département d'Oncologie Médicale

- Un médecin oncologue temps plein ou temps partiel en CDI
- Un médecin généraliste temps plein ou temps partiel en CDI

Pour son service de soins oncologiques de support

- Un médecin spécialiste ou généraliste temps plein en CDI

Pour son service de Biopathologie

- Un médecin anatomopathologiste temps plein CDI

Contact : Institut de Cancérologie de Lorraine - 6, Avenue de Bourgogne CO 30519 - 54519 Vandoeuvre lès Nancy cedex
ou r.wingwald@nancy.unicancer.fr

D U R E L I E F D A N S V O T R E C A R R I È R E :

Direction enfance et famille

Médecin de secteur PMI h/f

Ces deux postes sont ouverts à des médecins territoriaux.

Localisation, contact et référence des postes :

Médecin de secteur
Poste partagé entre les circonscriptions de Thiers et de Sancy Val d'Allier (Aisne)
Renseignements sur vos missions : Sylvie Durieux, médecin chef de PMI, 04 73 42 21 30
Réf. 2013.04.191

Médecin évaluateur
Poste basé à Clermont-Ferrand
Renseignements sur vos missions : Julien Laumier, directeur adjoint de la MDPH, 04 73 14 50 20
Réf. 2013.09.1320

Maison départementale des personnes handicapées

Médecin évaluateur du handicap h/f

Après du médecin coordonnateur de l'équipe pluridisciplinaire d'évaluation de la MDPH, vous évaluez les besoins individuels en vue d'élaborer les plans d'aide personnalisés. Vous assurez l'instruction médicale sur pièces, à domicile, en consultation ou en équipe technique, rédigez les rapports médicaux et sollicitez les expertises nécessaires. Associé à la conception des plans de compensation, vous conseillez les professionnels médicaux ou paramédicaux accompagnant les personnes handicapées et leurs familles. Membre de la commission des droits et de l'autonomie, vous participez également aux différentes instances d'évaluation. Vous contribuez aux actions de sensibilisation et de communication de la MDPH.

Docteur en médecine, vous bénéficiez d'une expérience similaire confirmant une excellente connaissance du champ du handicap et de son cadre législatif. Vous possédez aussi des connaissances en épidémiologie. Un sens aigu du travail en équipe comme en partenariat se joint à votre sens de l'écoute. Vous faites preuve de méthode et d'esprit d'initiative. Permis de conduire indispensable.

Merci d'adresser lettre de motivation et CV sous la référence choisie à
M. le Président du Conseil général, DGRH, 24 rue Saint-Esprit, 63033 Clermont-Ferrand CEDEX 1
ou par e-mail : recrutement@cg63.fr

www.puydedome.com

PUY-DE-DÔME
CONSEIL GÉNÉRAL
DU RELIEF ET DES HOMMES

recrute pour sa direction de la vie sociale

UN MÉDECIN - RESPONSABLE DU SERVICE DE LA PROTECTION MATERNELLE INFANTILE (M/I)

Vous pilotez les activités du service PMI et mettez en œuvre les procédures et processus de travail. Vous dynamisez l'équipe pluridisciplinaire de la PMI avec les médecins de territoires et participez à l'application des politiques sociales et de santé publique du Département, notamment pour le secteur « enfance famille ». Vous êtes force de proposition pour des améliorations ou orientations publiques en faveur de l'enfance et du dispositif de l'enfance en danger. Vous organisez la planification familiale et pilotez la politique départementale d'accueil du jeune.

Titulaire d'un Doctorat d'État en médecine et si possible du certificat d'études spéciales en pédiatrie et en santé publique, vous faites preuve de compétence d'ordre médical, en matière d'écoute, d'analyse, en matière d'encadrement et d'animation d'une équipe et de travail en transversalité. Organisé et rigoureux, vous savez mobiliser votre équipe et respecter le secret médical et professionnel. Disponible, vous alliez l'esprit de synthèse au sens du travail en équipe.

Pour tout renseignement sur ce poste, prendre contact avec Mme Josiane COUTARIC, Directrice adjointe enfance famille au 04 71 07 42 62.

Vous pouvez consulter la fiche complète sur notre site : www.cg43.fr



Adresse
candidature –
PM au Conseil
Général de la
Haute-Loire, Service
emploi, formation,
relations sociales,
1, place Mgrsieur de
Galar, CS 20510, 43011
Le Puy en Velay Cedex
avant le 15/09/2013
Tél : 04.71.07.41.44 -
Mail : srh@cg43.fr

Sabri r.f.

CENTRE HOSPITALIER DE BASTIA
propose
un poste temps plein de pédiatre

avec expérience en réanimation néonatale (PH titulaire, PH contractuel ou assistant)

Activité variée de pédiatrie générale, urgence, maternité et néonatalogie. Le service de pédiatrie entièrement rénové comprend 18 lits de pédiatrie et 7 de néonatalogie dont 2 de soins intensifs. Maternité niveau II B.

Renseignements :
Dr ABRUDAN - Responsable du service Pédiatrie - 04 95 59 10 25
Madame Françoise VESPERINI - Directrice des Affaires Médicales
04 95 59 11 87 - affaires.medicales@ch-bastia.fr

LE CENTRE HOSPITALIER DE LANNION (Côtes d'Armor)

RECRUTE PRATICIEN HOSPITALIER DANS LES SPECIALITES SUIVANTES :

1 anesthésiste | 1 neurologue | 1 gynécologue-obstétricien

2 urgentistes | 1 gastro-entérologue Temps Plein

1 radiologue | 1 diabétologue | 1 gériatre

Environnement attractif à proximité de la mer (côte de granit rose)

Pour tout renseignement s'adresser à :
Monsieur le Directeur des affaires médicales | Tél : 02.96.05.71.19 | Courriel : sec-affairesmedicales@ch-lannion.fr

Le Centre Hospitalier de Béthune ouvre son nouvel EHPAD en octobre 2013 d'une capacité de :

- 40 lits en EHPAD
- 30 lits pour des résidents souffrant de pathologie de type Alzheimer ou apparentée dont une Unité d'Hébergement Renforcée (URR) de 14 lits
- et 10 places d'accueil de jour Alzheimer

Le Centre Hospitalier de Béthune RECRUTE

pour son POLE DE GERIATRIE

UN MEDECIN COORDONNATEUR

pour son EHPAD

Compléter une équipe de gériatres composée de 6 praticiens hospitaliers temps plein et intégrer le pôle de gériatrie :

service de médecine polyvalente à orientation gériatrique, SSR, USLD, équipe mobile de gériatrie, service de soins palliatifs, HAD, accueil de jour Alzheimer.

Profil de poste :

- Praticien médecin coordonnateur ou en cours de formation,
- ayant la Capacité de Gériatrie ou en cours ou à débiter.

contact :
M. le Dr MOITY, Chef de Pôle - Centre Hospitalier de Béthune - BP 10809-62408 BETHUNE Cedex
03 21 64 41 70 - pierre.moity@chbethune.fr

2 PRATICIENS HOSPITALIERS TEMPS PLEIN

pour LE SERVICE DES URGENCES
(Accueil - Admissions - Déchouage - Lits portes - Traumatologie - Banque du sang - SMUR)

Titulaire de la Capacité de Médecine d'urgence pour rejoindre une équipe de 12 médecins

contact :
Dr AE DUBART - E-mail : adubart@chbethune.fr

Le Département du Nord recrute des **médecins.**

Nord
le Département



Spécialiste ou généraliste, vous avez envie de diversifier vos activités ou de la réorienter ?

Sans exercice, vous aimeriez reprendre une activité à temps plein ou à temps partiel ? À la retraite, vous souhaitez maintenir une activité médicale ?

Rejoindre le Département du Nord, c'est allier pratique médicale, lien social et service public auprès des 2,5 millions de Nordistes.

Postulez sur www.lenord.fr
l'un des métiers de médecin :
Département du Nord
Hôtel du Département
DDRH - Service Emplois et Compétences
51, rue Gustave Delory - 59047 Lille Cedex
email : espace-metiers@cg59.fr

CENTRE HOSPITALIER

Région de Saint-Omer

CENTRE HOSPITALIER DE LA RÉGION DE SAINT-OMER

Le **CHRSO** souhaite poursuivre son développement et renforcer ses équipes médicales en :

- STOMATOLOGUE
- NEUROLOGUES
- PNEUMOLOGUES
- RADIOLOGUES
- GASTRO ENTEROLOGUES
- CARDIOLOGUES
- RÉANIMATEURS
- ONCOLOGUES
- ANESTHÉSISTES
- DIABETO-ENDOCRINOLOGUES

Pour tous renseignements et/ou candidature, veuillez vous adresser aux affaires médicales :
Marie-line Laigle - 03 21 88 70 11
marie-line.laigle@ch-stomer.fr

Situé dans le département du Pas de Calais, le Centre Hospitalier de la Région de Saint-Omer, établissement public de santé, assure des activités de Médecine Chirurgie Obstétrique, de Soins de Suite et Réadaptation, de rééducation, d'unité de soins de longue durée, d'établissement d'hébergement pour personnes âgées dépendantes et d'addictologie à une population d'un large bassin de vie (157 204 habitants).

104 médecins, 882 soignants, 64 personnels médicotechnique, 119 personnels techniques et 143 personnels administratifs composent l'équipe dynamique du CHRSO, lui permettant d'assurer toute son activité :
24 450 séjours, 30 383 passages aux urgences, 1546 accouchements et 6 195 interventions au bloc pour l'année 2012.

A mi-chemin entre les villes côtières et la métropole Lilloise, à 2h de Paris et de Londres, à 30 min du Louvre Lens, Saint Omer, ville d'Art et d'Histoire, vous offre un cadre agréable de travail et de loisirs, de vie sociale et familiale.

www.ch-saintomer.fr



LE CENTRE HOSPITALIER DE ROUBAIX RECRUTE

Centre Hospitalier de Roubaix



Etablissement à vocation générale, structure de recours en collaboration et réseau avec les Centres Hospitaliers de Lille, Tourcoing et Wattrelos et cliniques privées. Démarche d'acteur de santé publique de proximité avec différents partenaires institutionnels (ville, conseil général, conseil régional...)

ASSISTANTS URGENTISTES

(DESC d'urgence requise & capacité d'exercice)

Le CH de Roubaix, c'est :

- 63 000 séjours MCO.
- 12 000 interventions chirurgicales.
- 3000 accouchements.
- 65 000 passages aux urgences.
- 1200 lits installés.
- 3000 salariés dont 250 médecins.
- 8 pôles dont 1 pôle « urgences, réanimation, et cardiologie ».
- 2 IRM, 2 Scanners, 2 Gamma Caméra, 1 mammographie numérique.
- USI Cardiologie.
- USI Neurovasculaire.
- Cardiologie Interventionnelle.
- Réanimation médicale et Chirurgicale.
- Chirurgie digestive et viscérale, chirurgie pédiatrique, traumatologique, urologie, ORL, ophtalmologie, stomatologie, chirurgie réparatrice et reconstructrice, chirurgie maxillo-faciale, chirurgie vasculaire ...

Vous rejoignez une équipe médicale fournie et soudée d'une dizaine de médecins spécialisés.

www.ch-roubaix.fr

Contact candidats :

Renseignements :
Carole GODESENCE, responsable de service
carole.godesence@ch-roubaix.fr

Direction des Affaires Médicales : Madame Roselyne Ledercq
Tél : 03 20 99 31 17 - roselyne.leclercq@ch-roubaix.fr
Centre Hospitalier de Roubaix
35 rue de Barbieux - CS 60359
59056 ROUBAIX Cedex

LE CENTRE HOSPITALIER DE CAMBRAI



Hôpital référent du Cambrésis dans le Nord (59) situé à 1h de LILLE, 1h30 de PARIS, BRUXELLES et REIMS
Etablissement public de santé de 800 lits, doté d'un plateau technique de haut niveau

RECRUTE

1 PRATICIEN À TEMPS PLEIN

Pour le service d'hépatogastro-entérologie de préférence inscrit au conseil de l'ordre

Au sein d'un service de 25 lits d'hospitalisation conventionnelle plus hôpital de jour, 3PH à temps pleins.

Hôpital neuf et plateau technique équipé, endoscopies, proctologie, échographies, vidéos capsules

Très bonne ambiance.

Demande de renseignements et candidature à adresser à :

• Monsieur le Docteur GHRIB Salah,
Responsable du service HGE
03 27 73 74 06 - s.ghrib@ch-cambrai.fr

• Monsieur Denis COMPTAER - Directeur de la Stratégie Qualité
Gestion des Risques et de la Patientèle
CH - 516 av. de Paris BP 389- 59407 CAMBRAI CEDEX
03 27 73 76 01 - d.comptaer@ch-cambrai.fr
03 27 73 76 57 - affaires.medicales@ch-cambrai.fr

1 ANESTHESISTE TEMPS PLEIN

Contrat(s) Médecin

Descriptif

Hôpital référent du Cambrésis dans le Nord (59) de 800 lits, doté d'un plateau technique de haut niveau, RECHERCHE un praticien temps plein ANESTHESISTE-Bloc opératoire/Maternité-au sein d'une équipe expérimentée prête à vous accueillir (4,6 ETP)

Personne à contacter

Demande de renseignements et candidature à adresser à :

Mr le Docteur Eric LINXE - Chef de service
03 27 73 71 03
e.linxe@ch-cambrai.fr - Email : affaires.medicales@ch-cambrai.fr

• Monsieur Denis COMPTAER - Directeur de la Stratégie Qualité
Gestion des Risques et de la Patientèle
CH - 516 av. de Paris BP 389- 59407 CAMBRAI CEDEX
03 27 73 76 01 - d.comptaer@ch-cambrai.fr
03 27 73 76 57 - affaires.medicales@ch-cambrai.fr

L'établissement souhaite renforcer ses équipes dans les spécialités suivantes :

- UN POSTE D'ANESTHÉSIE (orthopédie ou chirurgie cardiaque ou pôle mère/enfant)
- UN POSTE EN RADIOLOGIE PÉDIATRIQUE
- UN POSTE EN RÉANIMATION MÉDICALE
- UN POSTE EN GÉRIATRIE (USLD ou EHPAD)

Vous pouvez contacter :

Monsieur Pascal GAUDRON
Directeur des Affaires Médicales au C.H.U. de Limoges
Téléphone : 05 55 05 60 04 - Fax : 05 55 05 80 43
Mail : pascal.gaudron@chu-limoges.fr

Adresser Candidature et CV à :

Monsieur Pascal GAUDRON
Directeur des Affaires Médicales
CHU de Limoges - 2, avenue Martin Luther King
87042 Limoges Cedex



LE CENTRE HOSPITALIER EMILE MAYRISCH

recherche pour son service d'oncologie médicale un(e) :

MEDECIN SPECIALISTE EN HEMATOLOGIE - ONCOLOGIE

Nous sommes une équipe de 5 médecins spécialistes en Médecine Interne avec spécificité pour l'oncologie-hématologie. Nous recherchons la collaboration d'un(e) confrère qui viendra compléter une équipe pluridisciplinaire dynamique de médecins et soignants engagés dans le domaine de l'oncologie médicale qui compte parmi les services les plus actifs de notre hôpital, en étroite collaboration avec notre service de chirurgie oncologique. Le Centre Hospitalier Emile Mayrisch comprend 640 lits avec toutes les spécialités principales de chirurgie et de médecine interne représentées par ses 240 médecins agréés.

L'hôpital se situe à Esch-Alzette à proximité de la nouvelle Université du Luxembourg avec laquelle il entretient des relations de collaboration étroite, notamment dans la recherche clinique. En tant que Centre Hospitalier Régional de la région industrielle du Sud du pays, l'hôpital dispose du Centre National d'Oxygénothérapie Hyperbare. Il est également le siège du SAMU de la région Sud. Dans l'enceinte de l'hôpital se trouve le Centre National de Radiothérapie. Dans le domaine de la recherche en oncologie, le CHEM mène une étroite collaboration non seulement avec l'Université du Luxembourg mais aussi avec les centres nationaux de recherche. Le service d'hémato-oncologie dispose actuellement de 32 lits ainsi que d'une unité de soins palliatifs avec 8 lits.

Si vous êtes intéressé(e) par le poste sous rubrique et si vous correspondez au profil recherché, nous vous invitons à nous faire parvenir votre dossier de candidature, comprenant la lettre de motivation, CV et copie des diplômes :

CENTRE HOSPITALIER EMILE MAYRISCH - Docteur Claude BIRGEN, Directeur Médical - Boîte postale 436 - L - 4005 Esch-sur-Alzette



www.chem.lu



L'Hôpital du Jura (H-JU), site de Delémont, chef-lieu du canton du Jura, à mi-chemin entre les villes de Bâle et de Bienne dans le nord-ouest de la Suisse, limitrophe de la France, cherche pour son Unité Hospitalière Médico-Psychologique pour adultes (UHMP) :

www.h-ju.ch

DEUX MÉDECINS ASSISTANTS H/F

à 100%

Votre profil :

- Les candidats doivent être en possession du diplôme fédéral de médecin ou d'un titre équivalent.
- Ce poste convient à des médecins qui désirent se spécialiser en psychiatrie. Il convient également à des confrères provenant d'autres spécialités et désirant se familiariser avec les pathologies psychiatriques aiguës.
- Maîtrise de la langue française impérative.

Nous offrons :

- Durée du contrat : 6 à 12 mois
- Possibilité de suivre des cours de formation post-graduée (CEPPUSP) à Lausanne ou à Berne. Des supervisions internes et externes sont offertes dans le cadre de notre programme de formation.

Date de l'engagement : 1er novembre 2013 ou à convenir

Délai de postulation : Vendredi 25 octobre 2013

Renseignements :

Dresse Patricia Mbumaston-Dolf - Médecin cheffe UHMP
Tél : 0041 32 421 25/32 ou 0041 32 421 25 30 - Courriel : patricia.mbumaston-dolf@h-ju.ch
Hôpital du Jura, Fbg des Capucins 30, CH - 2800 Delémont - Suisse.

Offres écrites à faire parvenir avec mention « postulation / référence no 2013-E-024 » à :
Hôpital du Jura, site de Delémont, Service des Ressources Humaines, Fbg des Capucins 30, CH - 2800 Delémont - Suisse ou par courrier électronique en passant par le site www.jobup.ch.



L'Hôpital du Jura (H-JU), site de Delémont, chef-lieu du canton du Jura, à mi-chemin entre les villes de Bâle et de Bienne dans le nord-ouest de la Suisse, limitrophe de la France, cherche pour son service de médecine interne

www.h-ju.ch

UN CHEF DE CLINIQUE H/F

à 100% Job sharing possible

Le service de médecine interne de l'Hôpital du Jura offre des prestations de qualité à l'ensemble de la population du canton. Il bénéficie d'une reconnaissance FMH catégorie A. Il offre un environnement professionnel dynamique, une activité médicale polyvalente, une large palette de formations postgraduées et des conditions sociales attractives.

Votre profil :

- Avoir au moins 3 ans de formation en médecine interne.
- Capacité à travailler en équipe.
- Avoir le sens de la collaboration et un esprit ouvert.
- Intérêt pour l'encadrement et la formation des médecins internes.

Mission :

- Participation aux activités de supervision et de formation des médecins internes du service.
- Implication dans la prise en charge des urgences médicales.
- Possibilité d'activité dans le cadre de l'unité de soins ambulatoires de l'Hôpital du Jura.

Entrée en fonction : 1er novembre 2013 ou à convenir.

Durée du contrat : 1 année ou plus.

Renseignements et offre écrite à faire parvenir avec la mention « postulation référence no 2013-E-016 » à :

Hôpital du Jura - Dr Hervé Duplain - Médecin chef de service - Fbg des Capucins 30
CH-2800 Delémont - Suisse - Tél : 00 41 32/421 25 22 - Courriel : herve.duplain@h-ju.ch.



Le Conseil général de l'Ain RECRUTE 4 MÉDECINS

Par voie de mutation, détachement, intégration directe, liste d'aptitude, dispositif applicable aux personnes reconnues travailleurs handicapés (art 38 de la Loi n°84-53 du 26 janvier 1984), ou à défaut par voie contractuelle

Régime de travail attractif : pas d'astreinte ni de garde, horaires de bureau. Nombreux avantages : tickets restaurant, offres de vacances, spectacles, groupements d'achats...

DANS LE DOMAINE DE LA PROTECTION MATERNELLE ET INFANTILE (PMI)

- Un poste à la maison départementale de la solidarité (MDS) du Haut Buguey, poste basé à Nantua
- Un poste à la MDS du Buguey, poste basé à Belley : Poste à temps non complet (90%)
- Un poste à la MDS de la Bresse, poste basé à Montrevel en Bresse

Vous agirez en lien avec le Responsable de la MDS dont vous serez l'adjoint et assurerez diverses missions.

Profil :

Le Diplôme d'Etat de médecin et le permis B sont indispensables.

Vous possédez une bonne connaissance de la législation sociale et savez piloter un projet. Des qualités managériales sont requises.

DANS LE DOMAINE DE LA SANTÉ AU TRAVAIL

- Un poste de médecin du travail

Sous l'autorité du responsable du service santé au travail, vous assurez le suivi médical des agents du Conseil général et menez des actions de prévention des risques professionnels.

Activités :

Actions sur le milieu professionnel et Surveillance médicale des agents.

Profil :

Vous avez des compétences affirmées pour assurer des consultations médicales, appliquer des textes législatifs et réglementaires, travailler en équipe et en partenariat.

Le diplôme d'état de médecin du travail et le permis B sont indispensables.

Pour tous renseignements, vous pouvez contacter le service recrutement, mobilité du Département de l'Ain au 04.74.50.37.34.

Toute personne intéressée par ces emplois devra faire parvenir une candidature, accompagnée d'un curriculum vitae à : Monsieur le Président du Conseil général de l'Ain

Direction des ressources humaines - 45 avenue Alsace Lorraine - CS10114 - 01000 BOURG EN BRESSE - courriel : recrutement@cg01.fr.



LE CENTRE HOSPITALIER DE VILLEFRANCHE-SUR-SAÔNE

40 kms de LYON, 36 kms de MÂCON

556 lits

1600 personnels médicaux et non médicaux

Recherche

UN MÉDECIN URGENTISTE (TEMPS PLEIN)

Contact : Dr Bruno DUCREUX : 04 74 09 68 71
bducreux@lhospitalnordouest.fr

Candidatures à adresser à : Monsieur Benoît VANDAME
Directeur des Ressources Humaines - Boîte Postale 436
69655 Villefranche-sur-Saône Cedex



CENTRE HOSPITALIER UNIVERSITAIRE DE GRENOBLE

Recrute 3 MÉDECINS URGENTISTES

Le Service d'Accueil des Urgences du CHU de Grenoble recrute 3 médecins urgentistes (temps plein ou partiel) avec possibilité d'évolution de carrière Suite à restructuration du service : création d'une nouvelle ligne de garde et renforcement des effectifs du jour.

Activité :

Mixte médicale et traumatologique. Possibilité d'activité SMUR.
47 000 passages en 2012 (dont 21 500 au SAU médical et 25 500 au SAU traumatologie) 6 postes scopés, VNI, salle d'Accueil d'Urgences Vitales 21 lits d'UHCD + chambres d'apaisement. Plateau technique performant.

Statuts recherchés :

CAMU ou DESC de Médecine d'Urgence.
Inscription au Conseil de l'Ordre obligatoire.

Candidature par mail ou courrier à :

Pr Françoise CARPENTIER et Dr Perrine DUMANOIR - Service d'Accueil et d'Urgences
CHU de Grenoble - CS 10 217 - 38043 Grenoble cedex 9
Secrétariat : +33 4 76 76 59 34
Mail : fcarpentier@chu-grenoble.fr - pdumanoir@chu-grenoble.fr



LE CENTRE HOSPITALIER DU FOREZ
 • 30 km de Saint Etienne (CHU) • 100 km de Lyon • Fusion de 2 hôpitaux à 20 minutes de distance - Feurs et Montbrison

RECHERCHE

- POSTE DE CHIRURGIEN ORTHOPÉDISTE à temps plein, spécialisé membres inférieurs**
 Exercice au sein du service d'hospitalisation conventionnel de Chirurgie R, doté de 30 lits, de deux blocs opératoires ayant chacun trois salles d'opération.
 Vous travaillerez en collaboration avec le chef de service et un Assistant Chirurgien Orthopédiste.
- UN MÉDECIN GÉRIATRE**
 Poste PH à temps plein pour le pôle gériatrique bi-sites (feurs-montbrison) Vous rejoindrez une équipe de 6 médecins au sein d'une filière gériatrique complète (12 lits en court séjour, 30 lits de soins de suite, EHPAD de 30 lits, consultation de médecine labellisée, hôpital jour SSR gériatrique)
 Le poste nécessite une expérience en soins de suite gériatrique, une compétence en évaluation gériatrique et unité mobile de gériatrie serait un plus.
- ANESTHÉSISTES-RÉANIMATEURS**
 Service d'Anesthésie et de Soins Intensifs Polyvalents
 Chirurgie d'urgence (28 000 passages/an) / Obstétrique (1000 accouchements/an - 60 % de périnatale)

Contacts :
 Docteur Chaussinand - chef de service
 Tél : 04 77 96 78 00 - jp.chaussinand@ch-montbrison.fr

Candidatures :
 Madame Cuzin - Affaires médicales
 Tél : 04 77 96 78 88 - andree.cuzin@ch-forez.fr

Centre Hospitalier du Forez (Montbrison) - Avenue des Monts du Soir - 42605 Montbrison Cedex

LE CONSEIL GÉNÉRAL DE LA LOIRE
 760 000 hab., budget de 726 millions d'euros, 2 600 collaborateurs, recrute

Le Conseil général de la Loire recrute **pour son pôle vie sociale**
UN MEDECIN ADJOINT AUPRES DU MEDECIN DEPARTEMENTAL DE PMI h/f

Votre rôle : assurer la coordination de la procédure agrément assistant familial, la coordination du suivi médical des enfants placés en famille d'accueil ou en établissement en partenariat avec la Direction Enfance Famille, et la gestion des dossiers relatifs aux missions de PMI déléguées par le médecin départemental de PMI.

Dans ce cadre, vos activités s'articulent autour des axes suivants : - coordination de la procédure assistant familial (interlocuteur pour l'agrément, arbitrage des dossiers, traitement des situations complexes, participation à la formation des assistants...) - coordination du suivi médical des enfants placés sous l'autorité du PCG (interface entre les éducateurs et les médecins santé, visites médicales des enfants placés hors département, interlocuteur de la direction enfance famille en matière de santé des enfants et adolescents placés) - fonction d'adjoint auprès du médecin départemental de PMI (suivi des dossiers confiés et remplacements ponctuels de médecins de PMI pour les activités cliniques).

Titulaire d'un doctorat en médecine, vous connaissez les missions de PMI, les différents partenaires et institutions intervenant dans le domaine de la santé et du social ainsi que la législation concernant les assistants familiaux et maternels. Doté de bonnes capacités rédactionnelles et relationnelles, vous avez démontré vos compétences en conduite de réunions et gestion de conflits.

Poste basé à Saint Etienne (déplacements à prévoir).

Merci d'adresser votre dossier de candidature (lettre de motivation et CV) **sous la référence : D659** à Monsieur le Président du Conseil général de la Loire, DRH, 2 rue Charles de Gaulle, 42022 SAINT-ETIENNE Cedex 1 ou par courriel : emploi@cg42.fr en indiquant la référence du poste en objet.

Au cœur de la région Rhône-Alpes, à proximité de l'axe rhodanien et des massifs alpins, la Loire offre une qualité de vie exceptionnelle : un patrimoine historique et contemporain, des atouts éducatifs, culturels et sportifs propres aux grandes métropoles, une activité économique en plein essor et un environnement naturel préservé.

www.loire.fr

Conseil général de la Loire
 EN RHÔNE-ALPES

Ile de La Réunion - Saint Denis (Dom-Tom)
 Dans le cadre du développement d'un Centre Médical

NOUS RECHERCHONS
Des Médecins Spécialistes
Cardiologue • Rhumatologue
• Pneumologue
Ophtalmologue • Dermatologue...

Nous sommes ouverts à d'autres propositions. Le Centre Médical est situé près d'un grand parking, facile d'accès, dans un quartier populaire. Les conditions sont avantageuses. Nous serions heureux de vous accueillir.



centre medical trinite

Pour tous renseignements ou pour nous adresser votre candidature :
 centre.medical.trinite@gmail.com
 Port : 06 92 86 12 90

Le CENTRE HOSPITALIER DE CAYENNE

«Guyane»



RECHERCHE

Pour son Pôle Femme Mère Enfant

- 1 **Gynécologue Obstétricien** ancien CCA à orientation chirurgicale (DESC Cancérologie Gynécologique, bonne pratique de la coelioscopie opératoire et de la chirurgie vaginale)
- 1 **Gynécologue Obstétricien** à orientation obstétricale (DU Médecine fœtale, DU échographie)

Pour son Pôle Soins Continus

- 2 **Urgentistes** (Urgences/SAMU/SMUR)
- 2 **Anesthésistes**

Pour son Pôle des Centres Délocalisés de Prévention et de Soins

- 1 **Médecin généraliste** à orientation Médecine Tropicale / Santé publique
 Affectation Centres (Littoral, Maroni, Oyapock)
 Activité préventive et curative dans des centres de santé drainant chacun une population de 500 à 5000 habitants
 Aptitude souhaitée à savoir gérer les urgences
 Compétences en pédiatrie et gynéco-obstétrique bienvenues
 Capacité d'adaptation : environnement pluri-culturels, isolement pour certains sites

Conditions de recrutement :

- Rémunération intéressante + majoration de 40% (dite indemnité de cherté de vie).
- Prise en charge du billet d'avion et prise en charge du déménagement selon statut.
- Mise à disposition d'un logement et d'un véhicule pendant 1 mois.
- Congés bonifiés pour les PH.
- Dispositif de FMC dynamique.

Pour tout contact : merci de contacter la Direction des Affaires Médicales :

afm@ch-cayenne.fr au 05 94 39 51 26

ou par voie postale :

Rue des Flamboyants - BP 6006 - 97306 CAYENNE CEDEX

ars Agence de Santé
 Guadeloupe
 Saint-Martin
 Saint-Barthélemy

Guadeloupe • St Martin • St Barthélemy

Située dans l'archipel des petites Antilles, la Guadeloupe est un département français d'Outre Mer. Avec ses collectivités de St Martin et de St Barthélemy, elle s'étend sur une superficie de plus de 1 700 km² et abrite environ 450 000 habitants. Son territoire de santé couvre 23 établissements de santé (publics et privés) avec 2 796 lits, 4 IRM, 3 scanners, 5 structures d'accueil des urgences, et son champ d'action concerne ma maternité, la médecine, la santé mentale, la chirurgie, les soins de suite, la cancérologie, la nutrition, la gériatrie, l'hémodialyse...

Le Centre Hospitalier de Basse Terre complète ses équipes et recrute pour les postes médicaux suivants :

- Anesthésie
- Médecine à orientation gériatrique
- Médecine interne
- Radiologie
- Médecine polyvalente

Adressez vos candidatures à : Centre Hospitalier de la Basse Terre - Monsieur le Directeur des Ressources Humaines - Avenue Gaston Feuillard - 97100 BASSE TERRE
 ou par mail : pascal.haupais@ch-labasseterre.fr - fabienne.molinie@ch-labasseterre.fr

Pour tout contact :
 Madame Fabienne MOLINIE, Cadre Affaires Médicales : 05 90 80 54 74 ou Madame Evelyne BERNARD, Assistante Affaires Médicales : 05 90 80 54 17



Intégré au sein du Pôle Sanitaire Est Réunion,

Le Groupe Hospitalier Est-Réunion (GHER)Bénéficiant d'une implantation récente dans des locaux modernes
Equipés des dernières Technologies**Cherche**

pour remplacement pour le mois d'août 2013

1 Anesthésiste temps plein

Poste à pourvoir par un praticien contractuel

**Conditions salariales intéressantes, rémunération attractive liée à la majoration DOM (+ 40%),
prise en charge du billet d'avion.**

Pour tout renseignement, merci de contacter :

la Direction des affaires médicales au 02 62 98 80 30 - Email : affaires.medicales@gher.fr

Envoyer Cv accompagné d'une copie des diplômes et des éventuelles attestations de travail à l'attestation suivante :

30 Route Nationale 3 - BP 186 - 97470 SAINT-BENOIT - Ile de la Réunion



Le service des urgences fonctionne sans rendez-vous 24 heures sur 24, 7 jours sur 7 et est en relation avec le 100.
Ce service est une unité destinée au traitement des patients dont l'état requiert des soins urgents. Ce n'est pas un service de consultation.

Les médecins et les infirmières du service sont spécialisés dans la prise en charge de situations aiguës.

Votre prise en charge aux urgences

La rapidité de la prise en charge est liée à la gravité de votre état et à celle des autres patients déjà présents.

Nous ne pouvons pas vous assurer une prise en charge immédiate et vous serez peut-être amené à devoir patienter.

En fonction de la gravité de votre état, vous serez admis directement en secteur de soins ou vous patienterez en salle d'attente.

Nous avons besoin de temps pour :

- établir le diagnostic et parfois installer le traitement;
- faire appel à un spécialiste;
- recevoir le résultat de vos examens (laboratoire, imagerie médicale,...);
- le cas échéant, libérer un lit d'hospitalisation provisoire dans le service ou organiser votre transfert;
- continuer à nous occuper des patients qui arrivent en situation d'urgence vitale ou grave.

Les Cliniques du Sud Luxembourg (Arlon)**recrute des médecins urgentistes**

Pour la gestion de la salle d'urgences et le SAMU.
Conditions financières récemment revues à la hausse.

**Contact :**

Dr Ombawo WENANU (063/23 14 74, ombawo.wenanu@vivalia.be)
ou Dr Pascal PIERRE (063/23 13 83, pascal.pierre@vivalia.be)
Clinique Saint-Joseph - Rue des Déportés 137 B-6700 - Arlon - Belgique

BRAVO**À LA GAGNANTE****DU JEU CONCOURS****« iPad mini - MAGAZINE H »****LA MÉDICALE / ISNI****ET MERCI À L'ENSEMBLE****DES PARTICIPANTS.**

Tiffany Bonnet,
Interne en médecine
générale à Tours.

La Médicale

Entreprise régie par le Code des assurances
S.A. au capital entièrement libéré de 2 160 000 euros
Siège social : 50-56, rue de la Procession 75015 Paris
Adresse de correspondance : 3, rue Saint-Vincent-de-Paul
75499 Paris Cedex 10 - 582 068 698 RCS Paris

www.lamedicale.fr

iPad est une marque déposée par Apple Inc.
© DavidArts - Fotolia.com

**La médicale**

assure les professionnels de santé



VAMOS A LA PLAYA, OH OH OH OH OH!

Que ce soit pour visiter des temples incas au Pérou, faire la teuf à Barcelone, boire des mojitos à La Havane, ou même partir en croisière sur le Rhin avec l'orchestre d'André Rieu, tu as bien mérité tes vacances. Groupe Pasteur Mutualité et « H » t'offrent un chèque vacances d'une valeur de 600€ à utiliser où tu veux, quand tu veux.

La rédac' de « H »

**BONNE CHANCE
ET BONNES VACANCES!**



Pour participer, envoie les infos suivantes à : jeuconcours@magazineH.fr*

Nom et Prénom.....

Adresse mail.....

Ville d'internat.....

*Les informations communiquées ne seront pas utilisées à d'autres fins que ce jeu-concours.

**GROUPE PASTEUR MUTUALITÉ
ET « H » T'OFFRENT
TES VACANCES!**