



LE MAGAZINE
DES JEUNES MÉDECINS

N°1
AVRIL 2013

INTERVIEW :
ON A RETROUVÉ « LE DOC »
DE FUN RADIO

CLASSEMENT, SEMESTRES, SPÉS... :
QUEL BON TIMING
POUR FAIRE UN ENFANT ?

DOSSIER

DÉSERTS MÉDICAUX

À LA RECHERCHE DU MÉDECIN PERDU

qui accompagne
et soutient
les internes ?

Depuis 1935, la MACSF est une mutuelle d'assurance créée par et pour les professionnels de la santé. Notre engagement est de les accompagner dans leur vie personnelle comme dans leur cadre professionnel.

Notre engagement, c'est vous.



RESPONSABILITE CIVILE PROFESSIONNELLE PROTECTION JURIDIQUE - EPARGNE RETRAITE PREVOYANCE - SANTE - LOCAL PROFESSIONNEL - HABITATION - AUTO - FINANCEMENT

3233* ou
macsf.fr

* Prix d'un appel local depuis un poste fixe. Ce tarif est susceptible d'évoluer en fonction de l'opérateur utilisé. MACSF assurances - SIREN n° 775 665 631 - SAM - Entreprise régie par le Code des Assurances - Siège social : Cours du Triangle - 10 rue de Valmy - 92800 PUTEAUX



FUTURS MÉDECINS

LAISSEZ-VOUS GUIDER PAR L'INTÉRÊT

CHOISISSEZ L'HÔPITAL PUBLIC



Pluridisciplinarité, travail en équipe, intérêt scientifique et médical, plateaux techniques de pointe, formation continue, possibilité d'exercice à temps partiel, opportunités professionnelles, valeurs du service public hospitalier... **Futurs médecins, vous avez tout intérêt à choisir l'hôpital public.**

WWW.PH-PARINTERET.COM



13-057 - ailleuresexactement*

Professionnels de santé :
votre assurance



Pour étudier
en toute sérénité,
nous choisissons

**GROUPE
PASTEUR
MUTUALITÉ**

PACK SENOÏS

- Responsabilité Civile et Protection Juridique Professionnelles*
- Stages conventionnés ou missions humanitaires bénévoles, vous êtes couvert à l'étranger*
- Capital invalidité de reconversion de 10 000 € (15 000 € via l'adhésion à l'ISNIH)**

**Pack
OFFERT***

Et aussi des...

GARANTIES À LA CARTE

- Complémentaire Santé à partir de 13,71 €/mois
- Assurances Habitation, Auto et 2 roues
- Indemnités journalières à partir de 23 €/an
- Décès - Garantie en couverture de prêt
- Épargne (Assurance-vie)

Renseignez-vous : **www.gpm.fr** et **01 40 54 54 54**
Rubrique : JEUNES PROFESSIONNELS Du lundi au vendredi de 8H30 à 18H00.

Groupe Pasteur Mutualité partenaire de l'ISNIH

* Sauf en cas de remplacements en libéral, nous contacter. Voir conditions d'application et de territorialité aux conditions générales du contrat. Contrats garantis par Panacea assurances. Siège social : 34, boulevard de Courcelles - 75017 Paris. Société Anonyme à Directoire et Conseil de Surveillance. Capital de 50 000 000 €, entreprise régie par le Code des assurances RCS Paris 507 648 087.
** Contrat garanti par AGMF-Prévoyance, union soumise aux dispositions du livre II du Code de la Mutualité, N° 775 666 340 - 34 bd de Courcelles 75809 Paris cedex 17.



En ce Printemps 2013 - si on peut toutefois appeler printemps cette sorte d'hiver prolongé, l'heure est à la nouveauté : le monde catholique a un nouveau Pape, Psy sort un nouveau single pour faire suite à Gangnam Style, et le PSG est à nouveau une grande équipe.

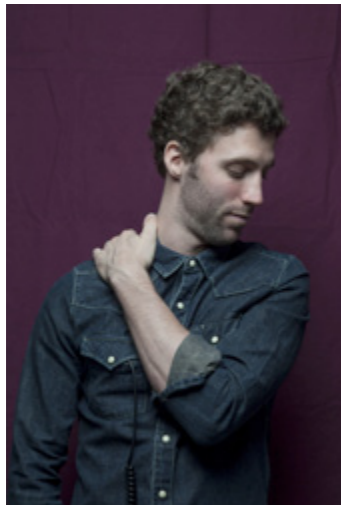
L'ISNIH ne pouvait donc pas rester les bras croisés, et c'est pourquoi nous vous présentons une nouvelle version du magazine des jeunes médecins, à commencer par un nouveau titre : H. H comme... Hyde, la face cachée des Dr Jekyll que nous sommes tous dans nos services respectifs.

Cette nouvelle formule vous proposera bien sûr de l'information et des reportages profonds sur nos activités médicales, ainsi qu'un éclairage sur les sujets qui font le quotidien du milieu hospitalier. Pour commencer, nous avons voulu aller enquêter dans ce que l'on appelle les « désert médicaux », ces endroits où il n'est pas si facile de trouver un médecin et qui sont pourtant plus nombreux qu'il n'y paraît.

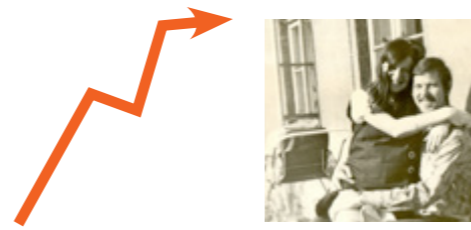
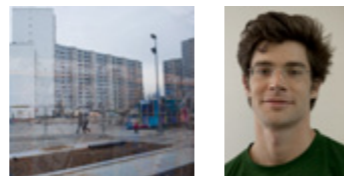
Mais nous savons bien que, derrière la blouse, se cachent aussi des gens (presque) comme les autres, des Mr Hyde qui ne sont pas que des médecins, et ça aussi, nous voulons le montrer dans H : lifestyle, bons plans, portraits, soirées... Vous découvrirez ainsi peut-être que votre collègue anesthésiste est champion de France d'haltérophilie, ou bien vous apprendrez comment partir à l'autre bout du monde pour moins de 300€.

Au-delà de ce magazine, que nous espérons le plus enrichissant et divertissant possible, on vous renouvelle notre engagement à défendre les valeurs et les engagements de l'ISNIH dans le monde médical et plus largement dans la société.

La rédac' de « H »



Couverture du NUMÉRO 1 : Thomas Martin, pour « H »



OURS

« H », le magazine des jeunes médecins est un trimestriel édité par l'Isnih et réalisé avec le concours de Street Press.

Adresse : Magazine « H », c/o Isnih, 17 rue du Fer à Moulin, 75005 Paris
Courriel : hlemagazine@gmail.com

Directeur de la publication : Emanuel Loeb

RÉDACTION

Comité de rédaction : Malik Baroudi, Emanuel Loeb, Etienne Pot

Rédacteur en chef délégué : Johan Weisz

Editeur délégué : Mathieu Bardeau

Journalistes : Elsa Bastien, Robin D'Angelo, Mathieu Molard, Johanna Sabys, Jacques Torrance
Photographes : Michela Cuccagna, Camille Millerand, Thomas Martin

Direction artistique et maquette : Agence KLAR

PUBLICITÉ & PARTENAIRES

Cahier Annonces : Réseau Pro Santé
| 01 53 09 90 05 | contact@reseauprosante.fr

Publicité Commerciale Magazine : Mathieu Bardeau
| 06 83 31 59 39 | hlemagazine@gmail.com

Relations partenaires & institutionnels : Malik Baroudi
| 06 12 30 40 55 | m.baroudi@isnih.com

Édité à 12 000 exemplaires

N°ISSN : en cours

SOMMAIRE

ACTUALITÉ

LA RÉTRO DU TRIMESTRE
PAGES 6-8

MANIF DES INTERNES EN BIOLOGIE
PAGES 9-10

ÉCOLE MANAGEMENT
PAGES 10

PORTRAIT

JÉRÔME PINOT
PAGES 12-13

DOSSIER

À LA RECHERCHE DU MÉDECIN PERDU
PAGES 14-21

PAPIER DU MINISTÈRE
PAGES 22-23

DATA
PAGES 24-25

DOSSIER PRATIQUE

TITRE DU DOSSIER PRATIQUE
PAGES 27-29

CAHIER ANNONCES

PAGES 33-51

REPORTAGE PHOTO

LA SALLE DE GARDE DU TRIMESTRE
PAGES 52-53

GRAND ENTRETIEN

LE DOC'
PAGES 54-57

INTERNO-SCOPE

PAGES 58-59

GIF
PAGE 61

BOND PLANS DU WEEK-END
PAGE 61

PEOPLE

SOIRÉE À LA PLATEFORME
PAGES 62-63

PRISE DE POSITION

TRIBUNE D'EMMANUEL LOEB
PAGE 64

Je m'abonne

Chère rédaction de « H »,

Bravo pour ce nouveau magazine, nan' sérieux vous assurez!

J'aimerais m'abonner à « H » et le recevoir directement chez moi chaque trimestre :

Je m'appelle

Et j'habite

..... (code postal)

..... (ville)

Je vous donne aussi mon mail :

..... @

Je vous envoie un chèque de 20€ (1 an / 4 numéros)

à l'ordre de « Isnih », à l'adresse :

ISNIH (abonnement H),
17 rue du Fer à Moulin,
75005 Paris.



ACTUALITÉ

Texte : Mathieu Bardeau

LA RÉTRO DU TRIMESTRE

3 MOIS D'ACTU DÉCRYPTÉS PAR LA RÉDACTION DE « H »

03 MARS



Le Sida soigné CHEZ UN BÉBÉ

Lors de la conférence annuelle sur les rétrovirus et les infections opportunistes (CROI) à Atlanta, des chercheurs de Baltimore ont présenté l'heureuse histoire d'un bébé, contaminé par le Sida à la naissance du fait d'une séropositivité non traitée chez sa mère, puis guéri du virus dans les mois suivant sa naissance. Les premiers rétroviraux lui ont été administrés moins de 30 heures après la naissance, grâce à un diagnostic rapide, ce qui a permis d'éviter la formation de réservoirs viraux. Après un traitement d'un an et demi, le virus, bien que n'ayant pas disparu, n'est présent chez le bébé que dans des proportions qui le rendent contrôlable par l'organisme sans traitement antirétroviral. Cette bonne nouvelle a été suivie d'un appel des chercheurs de Baltimore : la priorité reste le traitement des femmes enceintes, pour éviter la transmission même du virus.

04 MARS



IL FAUT SAUVER L'HÔPITAL PUBLIC

Edouard Coutu remet à Marisol Touraine le rapport pour un « pacte de confiance de l'hôpital », qui lui avait été commandé en septembre 2012. À travers 46 propositions, il y préconise une réforme du financement et de la gouvernance des hôpitaux publics, pour « rétablir le service public hospitalier ». Principales mesures retenues : l'abandon de la tarification à l'activité comme financement principal de l'hôpital, et une gouvernance laissant plus de poids aux médecins et aux usagers. La Ministre a annoncé un plan de financement de l'Hôpital public de 45 milliards d'euros sur 10 ans, et une volonté de ne plus considérer l'Hôpital comme une entreprise.

27 MARS



Condamnation POUR LA MGEN

La Cour de cassation a confirmé la condamnation de la MGEN pour sa politique de remboursements différenciés, estimant que celle-ci viole le Code de la Mutualité. La mutuelle pratiquait en effet un remboursement différent selon que le patient consultait un praticien ayant adhéré ou non au protocole qu'elle avait mis en place. Tous les adhérents ayant reçu ces remboursements inférieurs se verront donc, à la suite de cette décision, dédommagés de la différence « oubliée » par la MGEN. Un jugement qui fait suite à deux autres décisions prises en mars 2010 stipulant le même principe de non-distorsion de la concurrence, mais qui ne concernaient alors que les domaines de l'orthodontie et des soins dentaires.



À LA HAUSSE : PROMESSES DE DONS

Le Sidaction a permis de récolter 5,1 millions d'euros de promesses de dons, ce qui représente une hausse de 900.000€ par rapport à 2012. Rappelons que la moitié des fonds collectés est allouée aux programmes de recherche et l'autre moitié aux programmes de prévention et d'assistance aux malades. Seul bémol: la performance d'Audrey Pulvar sur « Quelque chose en toi ne tourne pas rond » de Téléphone n'était peut-être pas une « bonne action » pour tout le monde, notamment les téléspectateurs.



À LA BAISSÉ : LE BUDGET DU MINISTRE

Sans vouloir accabler Jérôme Cahuzac, difficile de passer à côté. Après son mensonge au sujet de son compte en Suisse, on apprend désormais que ce chirurgien capillaire était enregistré auprès de l'assurance-maladie (via le site AMELI) en tant que... médecin généraliste de secteur 1, conventionné, sans dépassement d'honoraires. Cette classification lui donnait alors droit, depuis 1992, à une prise en charge par l'assurance-maladie des deux tiers des cotisations de sa retraite complémentaire, et aurait pour effet d'augmenter sa retraite de 15 000 euros par an, selon un calcul du Parisien.



1er AVRIL



Suicide À KOH-LANTA

10 jours après la mort du candidat Gérald Babin sur le tournage de Koh-Lanta, Thierry Costa, le médecin urgentiste de l'émission, se suicide au Cambodge. Dans une lettre qu'il souhaitait publique, il met en cause le traitement médiatique de l'affaire : « Mon nom a été sali dans les médias [...] Je suis certain d'avoir traité Gérald de manière respectable, comme un patient et non comme un candidat. » Après avoir été victime de violentes crampes lors du premier jeu de l'émission, Gérald Babin est mort d'une crise cardiaque. Au moment de la crise, c'est Thierry Costa qui lui a prodigué les premiers soins avant de décider de l'évacuer vers l'hôpital, où il est mort. Une première autopsie, réalisée par l'Institut médico-légal de Paris, a indiqué une mort subite en effort, et n'a décelé aucune anomalie cardiaque.



02 AVRIL



VACCIN MUTANT

L'épidémie de grippe touche à sa fin. Elle a entraîné 3 563 000 consultations cette année. Si le chiffre n'est pas un record, il s'agit en revanche de l'épidémie la plus longue constatée depuis plus de 30 ans, avec 13 semaines de durée de vie. Et on tient la raison de cette durée exceptionnelle : un rapport de l'European Centre for Disease Prevention and Control (ECDC) annonce en effet que le vaccin contre la grippe n'a été efficace qu'à 50%, contre 75% les années précédentes. En cause : la transformation de l'une des cellules-souches - celle du virus AH3N2 - pendant la culture du vaccin.



04 AVRIL



GOTHA MÉDICAL à Bali

La 194^e session du Conseil de l'Association Médicale Mondiale se tient à Bali, en Indonésie. Elle regroupe les délégués de 35 Associations Médicales Nationales (AMN). Parmi les principales mesures évoquées, l'AMM souhaite lutter contre l'intrusion des gouvernements dans les décisions médicales, dépenaliser les soins pratiqués dans le cadre de conflits civils, et a alerté sur la multiplication des normes de soins fixées par des instances non médicales.



R.I.P

DÉCÈS DE FRANÇOIS JACOB, PRIX NOBEL DE MÉDECINE

Crédit : Institut Pasteur

Le biologiste François Jacob est décédé le 19 avril dernier, à l'âge de 92 ans. Il est connu comme étant l'un des pionniers du génie génétique. Engagé dans les Forces Françaises Libres dès 1940, il participe à plusieurs campagnes en Afrique puis à la Libération en Normandie. Gravement blessé en 1944, il doit renoncer à la carrière de chirurgien qu'il souhaitait poursuivre, car d'après lui, « ce métier n'admettait aucun handicap », et décide alors de se tourner vers la recherche biologique. En 1950, il rejoint le service de physiologie microbienne d'André Lwoff à l'Institut Pasteur. C'est là qu'il effectuera toute sa carrière, et où il obtiendra notamment le Prix Charles Leopold Mayer en 62 et le Prix Nobel de médecine en 1965, conjointement avec Jacques Monod et André Lwoff, pour leurs recherches sur la régulation génétique des synthèses enzymatiques et virales. Entré au Conseil national d'éthique en 1992, il sera admis à l'Académie Française en 1996. Car François Jacob sera l'auteur de nombreux ouvrages, parmi lesquels La Logique du vivant, salué par Michel Foucault comme « la plus remarquable histoire de la biologie jamais écrite ».

M.B.

05
AVRIL



10
AVRIL



16
AVRIL



UNE AUTOPSIE
peut en cacher
UNE AUTRE

Soutiens-gorge.
OU PAS.

798
DÉCLARATIONS
d'agressions
sur médecins



Une seconde autopsie de Gérald Babin révèle cette fois qu'il était atteint d'une défaillance cardiaque sur cardiomyopathie dilatée. Les tests pré-tournage n'avaient pas décelé cette anomalie, mais, d'après le cardiologue Alain Ducardonnet, interrogé par Le Nouvel Observateur, « la cardiomyopathie dilatée, en particulier chez les jeunes, peut rester pendant très longtemps asymptomatique, et la seule façon de faire le diagnostic serait une échocardiographie. Encore faut-il que la pathologie soit suffisamment avancée pour qu'on s'en rende compte lors de cet examen. »

Les vérités générales ne sont pas toutes bonnes à croire : d'après des recherches menées à l'université de Besançon, ne pas porter de soutien-gorge serait bénéfique au maintien des seins. Cela aiderait à raffermir la poitrine et à faire disparaître les vergetures, et d'après une des femmes ayant participé à l'expérience et interrogée par France Info, quand on ne porte pas de soutien-gorge, « on respire mieux, on se tient plus droite, on a moins de douleurs au niveau du dos ». Menée depuis 1997 (ah, la chanceuse équipe de Besançon...) sur un échantillon de 330 femmes âgées de 18 à 35 ans, non représentatif de l'ensemble de la population, cette étude n'a pas encore fait l'objet d'une publication scientifique. Mais la nouvelle a du faire des heureux (et des heureuses) du côté du Cap d'Agde.

C'est l'Ordre des Médecins qui a annoncé ce chiffre de 798 déclarations d'agressions sur des médecins en 2012. Un nombre certes en baisse par rapport à 2011 (822 agressions déclarées), mais qui reste tout de même alarmant. Comme les années précédentes, la majorité des agresseurs sont les patients eux-mêmes (51% des cas) ou leurs accompagnants (16%), et les deux tiers des agressions en restent au stade de menaces et de violences verbales, ne donnant alors lieu à aucune suite (main courante, plainte). Mais, plus étonnant, 26% des médecins victimes de violences physiques n'y donnent pas non plus suite.

POURQUOI LES BIO SONT DANS LA RUE?

500 INTERNES EN BIO, SOIT UN INTERNE SUR DEUX, ONT MANIFESTÉ LUNDI 8 AVRIL À PARIS.

Texte & photos : Jacques Torrance

LA PROPOSITION DE LOI SUR LA BIOLOGIE MÉDICALE A RÉUSSI À POUSSER 98% DES JEUNES BIOLOGISTES À SE METTRE EN GRÈVE, DÉBUT AVRIL. LE 8 AVRIL, ILS ÉTAIENT 500 À MANIFESTER DANS LES RUES DE PARIS (350, SELON LA PRÉFECTURE DE POLICE), À L'APPEL DU SYNDICAT DES JEUNES BIOLOGISTES MÉDICAUX (SJBM) ET DE LA FÉDÉRATION DES SYNDICATS D'INTERNES EN PHARMACIE (FNSIP).

LES JEUNES BIOLOGISTES S'OPPOSENT À LA DISPOSITION QUI PRÉVOIT LA NOMINATION DE NON BIOLOGISTES À DES FONCTIONS DE BIOLOGISTES MÉDICAUX DANS LES CHU (ARTICLE 6). SUR CE SUJET, « ON EST DANS UN DIALOGUE DE SOURDS AVEC LE MINISTÈRE », CONFESSE THOMAS NENNINGER, LE PRÉSIDENT DU SJBM.

PAR CONTRE, SUR L'AUTRE PRINCIPAL OBJET DE CONTESTATION - L'ARTICLE 8 CENSÉ ENCADRER LA FINANCIARISATION DE LA BIOLOGIE MÉDICALE, « DES AVANCÉES ONT ÉTÉ OBTENUES, NOTAMMENT TRADUITES PAR LE VOTE EN COMMISSION MIXTE PARITAIRE, LE 10 AVRIL », SELON THOMAS NENNINGER.

Suivez l'actu sur Twitter : @sjbm_crew & @fnsip



ALICIA PELLICIER, 27 ANS EN 2E ANNÉE D'INTERNAT AU CHU DE LYON SUD

« Parce qu'on a deux concours, celui de première année et celui de l'internat. Et puis ensuite le DES de biologie médicale qui dure 2 ans minimum. Si la loi passe, n'importe quel médecin ou pharmacien pourrait exercer en temps que biologiste sans avoir ce DES. Ils peuvent nous prendre les postes en HP en ayant fait 3 ans en laboratoire. Ce qui revient à la non-reconnaissance de notre diplôme : on aurait un bac +10 qui ne serait pas reconnu ! »



JONATHAN GAUCHON, 26 ANS EN 3E ANNÉE D'INTERNAT AU CHU DE MONTPELLIER

Le projet de loi aurait du encadrer la financiarisation de la biologie médicale. On voulait que les financiers ne puissent plus investir massivement dans l'industrie médicale, que ce soit contrôlé... mais c'est l'inverse qui est en train de se produire ! »

ACTUALITÉ



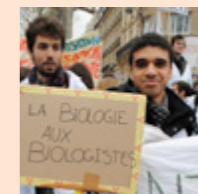
LUCILE CADOT, 26 ANS EN 2E ANNÉE D'INTERNAT AU CHU DE NANCY

« On aimerait que nos supérieurs nous vendent leurs labos, à nous les jeunes... et pas aux financiers ! Car ensuite, les financiers ont tout intérêt à investir dans un automate qui ne coûte pas cher, qui est très rentable et qui a une cadence folle. Alors que nous on va prendre un automate de meilleure qualité, avec des techniques analytiques plus pertinentes, qui rendra de meilleurs résultats... »



DAMIEN ALI, 25 ANS EN 2E ANNÉE D'INTERNAT AU CHU DE NANTES

« Faut qu'on garde un œil critique par rapport aux analyses qu'on rend et ça n'est pas forcément possible avec des financiers qui imposent une certaine pression ou qui ont des conflits d'intérêts. Par exemple, dans les régions rurales où il y a de gros regroupement de labos, s'il y a urgence par exemple, et qu'il faut faire 100 km pour analyser un échantillon, ça n'est pas bon ! »



VINCENT MADELIN, 23 ANS EN 1ÈRE ANNÉE D'INTERNAT AU CHU HEGP DE PARIS

« C'est l'industrialisation de la biologie médicale. L'examen devient un produit de vente comparable à un autre service. La conséquence, c'est qu'on ne fait que de l'analytique. Les résultats qu'on ne rend ne sont que des lignes sur une feuille, sans aucune interprétation, sans lien avec le médecin. Ainsi, un biologiste médical est capable de se rendre compte à partir d'un bilan, s'il faut requérir une prise en charge en urgence. Alors qu'un technicien sur une plate-forme d'un grand groupe, non. Donc le temps que l'information, et encore si elle est détectée, remonte jusqu'au médecin, il risque d'être trop tard ! »

LA PAGE DES BONNES NOUVELLES

PAR LA RÉDACTION DE « H »

DES MILLIERS D'INTERNES ONT MANIFESTÉ À L'AUTOMNE DERNIER. APRÈS D'INTERMINABLES HEURES DE NÉGOCIATIONS DANS MINISTÈRES DE TUTELLE, VOILÀ LES BONNES NOUVELLES QUE LA RÉDACTION DE « H » ET L'ISNIH PEUVENT VOUS ANNONCER :

Photo : DR



+ 58 PAR MOIS EN 1^{ère} ET 2^e ANNÉE

Depuis 8 ans, vous voyez les prix augmenter mais les salaires des internes ne suivaient pas. Good news, l'Isnih a obtenu que la prime de sujétion soit revalorisée de 58 euros par mois pour les premières et deuxièmes années d'internat, soit 1392 euros de gagnés sur les deux premières années. En effet, c'est au début de l'internat qu'il fallait concentrer l'effort de revalorisation : c'est à ce moment-là que l'interne emménage dans une nouvelle région... et que les salaires sont les plus bas.

LA PRIME SASPAS EST ARRIVÉE!

Et oui, la mise en responsabilité des internes en médecine générale lors de leur stage Saspas est reconnue, avec une prime de 125 euros par mois.

ET HOP, LE FORFAIT AMBULATOIRE ;-)

Au vu du prix actuel de l'essence, les stages en ambulatoire commencent à vous coûter un bras. Les représentants des internes ont obtenu la création d'une aide au transport pour les stages ambulatoires.

LE NOMBRE D'ANNÉES RECHERCHE VA DOUBLER...

Actuellement, le nombre d'années recherche est de 180. L'Isnih a demandé à ce que plus d'internes puissent effectuer leur M2 pendant leur internat. Le ministère a proposé de doubler le nombre d'années recherche.

... ET PLUS BESOIN DE S'INSCRIRE À LA FAC EN ANNÉE DE DISPO

Jusqu'à présent, les internes de 3^e cycle devaient s'inscrire à la l'université, même lorsqu'ils étaient en disponibilité pour convenance personnelle pour pouvoir faire des remplacements. Ça n'est désormais plus obligatoire. Ce qui permet donc d'économiser les frais de scolarité pendant l'année de dispo!



LA BONNE INITIATIVE DU TRIMESTRE

Vers une école de management médical européenne

Une formation en management pour les médecins, c'est le projet que porte Jean-Marie Goehrs, médecin praticien et professeur associé des universités, depuis pas mal de temps. Rejoint en septembre 2012 par Martin Blachier, interne en dernière année, il souhaite que les médecins puissent bénéficier d'une vraie formation pour les rendre plus à même de gérer un service et d'organiser le travail des équipes de santé.

Cette idée est née de plusieurs constats. D'abord, au cours de la formation des médecins et chefs de cliniques, le nombre d'heures consacrées à l'organisation des services est aujourd'hui de... zéro. D'autre part, les orientations politiques en matière de santé publique, vers une gestion plus rationnelle des services hospitaliers et des coûts mieux maîtrisés, vont obliger l'ensemble des personnels - y compris les médecins - à réfléchir à l'organisation des services. Enfin, et c'est peut-être là le plus important, Jean-Marie Goehrs et Martin Blachier pointent du doigt le fait que « la qualité avec laquelle sont soignés [les] patients dépend autant [des] compétences médicales et des qualités techniques des soignants que de l'organisation et du management des équipes. »

Cette formation prendra la forme d'un cursus universitaire sur un an, rattaché à l'École de médecine et donnant lieu à un diplôme de Master, que les internes pourront suivre entre deux années d'internat, sur le modèle d'une année de césure. Elle associera des cours magistraux et des études de cas pratiques : gestion de crise, mesure d'un système de qualité, maximisation de l'efficacité d'une organisation, etc... Le projet, dont les UE ont d'ores et déjà été définies, attend désormais d'être étudié et validé par les Ministères de la Santé et de la Recherche pour être mis en place. Les porteurs de cette initiative espèrent que la « European Medical Management School » pourra définitivement voir le jour d'ici début 2015.

Jeunes médecins

CHOISISSEZ LA CARRIÈRE QUI VOUS RESSEMBLE !

Rejoignez dès maintenant Vitalia un groupe *very sympathique* composé de plus de 2 200 médecins et de 48 cliniques dans les plus beaux coins de France.

CHIRURGIE ORTHOPÉDIQUE ET TRAUMATOLOGIE

DRAGUIGNAN • PROVENCE-ALPES-CÔTE D'AZUR

POLYCLINIQUE NOTRE-DAME (151 LITS ET PLACES)

Établissement médico-chirurgical, seule clinique privée de Draguignan, recherche un chirurgien orthopédique et un chirurgien gynécologue pour compléter l'équipe en place.

CHAUMONT • CHAMPAGNE-ARDENNE

CMC CHAUMONT LE BOIS (127 LITS ET PLACES)

Clinique privée recherche un chirurgien orthopédique.

SAINT-DOULCHARD • CENTRE

CLINIQUE GUILLAUME DE VARYE (228 LITS ET PLACES)

Clinique privée recherche un chirurgien orthopédique et un chirurgien vasculaire.

CHIRURGIE UROLOGIQUE

CASTRES • MIDI-PYRÉNÉES POLYCLINIQUE DU SIDOBRE

(153 LITS ET PLACES)
Clinique privée recherche un chirurgien urologue. Urologie en situation exclusive dans le bassin de population.

VICHY • AUVERGNE CLINIQUE LA PERGOLA

(187 LITS ET PLACES)
Clinique privée recherche un chirurgien urologue pour association et accès au robot chirurgical de Clermont-Ferrand. Importante clientèle.

NEVERS • CENTRE POLYCLINIQUE DU VAL DE LOIRE

(109 LITS ET PLACES)
Clinique privée recherche un chirurgien urologue et un chirurgien gynécologue.

... AUTRES POSTES, AUTRES SPÉ ?

Consultez toutes les annonces en ligne.



Contact direct : Sylvie Charlet, s.charlet@groupe-vitalia.com
www.professionmedecin.fr

Texte : Elsa Bastien
Photos : Thomas Martin pour « H »



PORTRAIT

JÉRÔME, DJ DE GARDE

JÉRÔME PINOT, 27 ANS,
INTERNE EN GYNÉCO À
AMIENS.



Derrière ses platines, Jérôme Pinot — regard clair et corps athlétique — est le genre de DJ qui a l'air de plus s'éclater que toi en soirée. « Quand tu mixes et que les gens sont réceptifs, c'est une sensation indescriptible. Je ne peux pas m'empêcher de danser ! » À 27 ans, il a déjà fait bouger pas mal d'étudiants dans des soirées de facs ou d'écoles sous le nom de Team Tom Djs, en duo avec un ami. Expatrié depuis peu à Amiens, où il est interne en gynéco, il se voit bien enseigner dans le milieu hospitalo-universitaire plus tard. « Dans le Sud, au bord de la mer... » En attendant, on est à Paris, sur le canal Saint-Martin, tout près de son ancienne fac, Bichat (18^e). Et il fait super moche.

DAFT PUNK & P1 — Il y a dix ans, ce Parisien d'origine n'avait pas encore usé les bancs de la dite fac et encore moins fait danser ses étudiants, mais allait déjà en boîte « pour observer le DJ ». On l'imagine bien, grand ado dans sa chambre de lycéen, découvrant Daft Punk, un peu ahuri par « le son magique » du duo. Il mord à un hameçon dont il n'a aucune envie de se libérer. Un monde sonore inconnu,

« infini et fascinant ». « Je me prenais pour un DJ mais j'étais tout seul dans ma chambre », rigole-t-il. Une fois la P1 passée — et sa nouvelle passion évidemment mise en stand by — il achète des platines, pas mal de matos, et lui et son acolyte décident « de s'y mettre sérieusement. » C'est le début des « années fastes », dont l'acte originel est une soirée de fin d'année dans sa propre fac. 1200 personnes, plusieurs DJ, la peur « que celui d'avant grille les sons que je voulais passer » et une incroyable boule au ventre... Une recette improbable qui se solde par une soirée complètement réussie. « J'ai adoré », résume-t-il. Il finit par mixer trois fois par semaine. Commence à avoir une petite notoriété, façon star de l'équipe de basket dans un lycée californien.

À DOMICILE — L'avantage de jouer à domicile, c'est que Jérôme passe des chansons qui tournent dans les promos, au BDE, ou dans les séjours au

ski. Il n'empêche, juste avant de mixer, l'étudiant est très loin d'être détendu. Entier, voire jusqu'au-boutiste, il n'aime pas l'à-peu près. « Je connais mes chansons par cœur, je construis une sélection mais je ne prévois jamais précisément la soirée... C'est comme pour un accouchement. Tu ne sais pas comment ça va se passer et il faut réagir très vite ! », lance-t-il.

« C'EST COMME POUR UN ACCOUCHEMENT. TU NE SAIS PAS COMMENT ÇA VA SE PASSER ET IL FAUT RÉAGIR TRÈS VITE ! »

Évidemment, l'enjeu n'est pas le même... Mais c'est justement parce que ce n'est pas aussi grave que c'est aussi important. Être DJ, c'est avant tout un « échappatoire, un défouloir ». D'ailleurs il ne connaît aucun interne qui ne fasse que de la médecine. « C'est pas tous les jours marrant, ce travail. On attend beaucoup de toi, et on est face à des histoires de vie très dures, appuie-t-il. Je suis en obstétrique, j'ai vu un petit faire un arrêt à 1h20 de vie. Tu te projettes... Et si c'était mon gosse? ». Savoir lâcher prise, donc, même si ça n'est pas toujours facile. « C'est passionnant comme métier, tu peux vite te laisser entraîner, à aller plus loin, à travailler toujours plus... » Après avoir rangé ses vinyles quelques années et sans regrets pour bosser l'ENC, il a aujourd'hui plus de temps. Sa spé en poche, il retrouve ses automatismes, se refait l'oreille, et retrouve le plaisir du mix. On a du mal à l'imaginer se poser. D'ailleurs, il nous laisse. Il doit filer à l'escalade.





DOSSIER



À LA RECHERCHE DU MÉDECIN PERDU

À VAL-DE-LA-HAYE (76), LA VRAIE VIE DES
HABITANTS D'UN « DÉSERT MÉDICAL »

Texte et photographies : Mathieu Molard

A VAL-DE-LA-HAYE, DANS LE DÉPARTEMENT DE SEINE-MARITIME, LE MÉDECIN DE LA COMMUNE DE 700 HABITANTS A CESSÉ SON ACTIVITÉ EN 1991. QUELQUES ANNÉES PLUS TARD, IL DISPARAISAIT SANS AVOIR TROUVÉ DE JEUNE MÉDECIN POUR REPRENDRE SON CABINET. AUJOURD'HUI, LES VAUDÉSIENS ONT UNE ÉPICERIE, UN COIFFEUR, UN BAR-TABAC ET MÊME UNE ÉCOLE... MAIS TOUJOURS PAS DE MÉDECIN. COMME 14 MILLIONS DE FRANÇAIS, ILS VIVENT DANS UNE ZONE OÙ L'ACCÈS À UN MÉDECIN GÉNÉRALISTE EST DIFFICILE. LE JOURNALISTE MATHIEU MOLARD S'EST RENDU POUR « H » EN REPORTAGE À VAL-DE-LA-HAYE, POUR RACONTER LA VRAIE VIE DES HABITANTS DES « DÉSERTS MÉDICAUX » DONT ON NOUS PARLE TANT.

.....

Val-de-la-Haye (76) — Coincée entre la Seine et les collines Normandes, Val-de-la-Haye, petite commune d'à peine plus de 700 âmes. Face au fleuve les petites maisons de brique normande côtoient des pavillons de fabrication plus récente. Un petit air de France éternelle, celle des affiches de campagne de Mitterrand, si ce n'est le ciel d'un gris bien trop Normand au goût d'un Séguéla. Au fil de l'eau on aperçoit les péniches venues nourrir en matières premières les usines voisines. Le long de la départementale 51 venue de Rouen, quelques commerces : un bar-tabac-restaurant, une épicerie, un coiffeur... Tout ce qu'il faut pour le quotidien en somme, excepté un médecin.

« Jusqu'en 1991, le village avait son toubib », explique Jean-Paul David, premier adjoint au maire. « Ça changeait la vie. Chacun avait son numéro et pouvait l'appeler nuit et jour. Il ne comptait pas ses heures. Et même avant que tout le monde soit raccordé au téléphone, il suffisait de mettre un linge blanc à son portail pour signaler qu'il y avait un malade dans la maison et le doc s'arrêtait », raconte-t-il un brin nostalgique. « Mais quand il a pris sa retraite, il n'a pas trouvé de repreneur pour son cabinet. »

« JUSQU'EN 1991, LE VILLAGE AVAIT SON TOUBIB. [...] ÇA CHANGEAIT LA VIE. CHACUN AVAIT SON NUMÉRO ET POUVAIT L'APPELER NUIT ET JOUR. »

Jean-Paul David, premier adjoint au maire



DOSSIER

Attablé autour d'un plateau de fruits de mer au restaurant-bar-tabac « Le Pingouin », Angélique et sa bande, des natifs du village pour la plupart, rient à gorge déployée. « Vous voyez ce n'est pas mort ici. Il faut le dire aux futurs toubibs. » Sur les murs verts presque fluo des peintures de paysages d'îles paradisiaques. La déco est un peu kitch mais qu'importe, l'ambiance est chaleureuse. Ici tout le monde se connaît. « C'est vrai que ce serait vraiment bien un médecin ici », lance à la cantonade Sophie. Tout le monde acquiesce. Très évite on évoque le docteur Dejardin. L'ancien médecin du village. Chacun y va de sa petite histoire, sa madeleine de Proust. « Quand j'étais enfant, il venait faire les vaccins à l'école », raconte Angélique, mère de quatre enfants. « On faisait la queue, pâle comme un linge à l'idée de se faire piquer ! » Tous étaient attachés au notable aujourd'hui décédé. « Et puis, quand on ne voulait pas aller à l'école, suffisait de dire qu'on avait mal au ventre. Il nous demandait combien de jours on voulait. » La tablée part d'un grand éclat de rire. « Il était sympa, et puis compétent. Faut pas croire, là on rigole mais c'est important d'avoir un bon médecin s'il arrive un truc. Il y a 17 ou 18 ans mon mari faisait un feu dans le jardin. Il s'est pris un retour de flammes. Il a été assez gravement brûlé aux bras et au visage. Le médecin a débarqué presque immédiatement. Mon mari n'a aucune séquelle. Est-ce que ça aurait été le cas si le médecin avait mis, disons, 30 minutes à venir ? Voir plus. »

« Aujourd'hui il n'y a plus cette proximité. Je dois emmener mes enfants à Sahurs. » La commune voisine, située à une dizaine de kilomètres, où deux médecins partagent un cabinet. « Et la pharmacie est à Canteleu, c'est 15 kilomètres dans l'autre sens. Au total c'est 45 km. Et si on sort trop tard de chez le médecin, la pharmacie est fermée quand on arrive. Comme c'est pratique ! » renchérit Sophie, elle aussi mère de famille. « Au final il ne faut pas se mentir. Parfois on n'emmène pas nos enfants chez le médecin, on essaye de les soigner avec ce qu'on a dans l'armoire à pharmacie. Pas sûr que ce soit toujours une bonne idée ».

QUAND T'ES DANS LE DÉSERT — Val-de-la-Haye, pourtant à seulement une dizaine de kilomètres d'un cabinet, regroupant deux praticiens généralistes, est bien considérée comme un désert médical. Selon une enquête réalisée par l'UFC que choisir, on y trouve 13,7 généralistes pour 100 000 habitants, dans un rayon de 30 minutes en voiture. La moyenne nationale étant de 157 omnipraticiens pour 100 000 habitants. Le critère de différenciation retenu entre la catégorie « désert médical » et « accès difficile aux médecins » est une densité de praticiens de 60% inférieure à la moyenne nationale [1]. Selon l'association de consommateurs, en France, 14 millions de personnes vivraient dans une zone où l'accès aux médecins généralistes est « difficile » (Voir page 24).



**« AU FINAL IL NE FAUT PAS SE MENTIR.
PARFOIS ON N'EMMÈNE PAS NOS
ENFANTS CHEZ LE MÉDECIN,
ON ESSAYE DE LES SOIGNER
AVEC CE QU'ON A DANS L'ARMOIRE
À PHARMACIE. PAS SÛR QUE CE SOIT
TOUJOURS UNE BONNE IDÉE »**

Sophie, habitante de Val-de-la-Haye

La distance qui sépare les patients du cabinet n'est pas tout. La population se reportant sur un même médecin a son importance. Le village, blotti dans un méandre de la Seine n'a guère beaucoup de choix quant aux praticiens de santé. Conséquence : une salle d'attente parfois aussi bondée qu'une boîte de nuit à la mode. « Il y a souvent plusieurs heures d'attentes chez le médecin », témoigne Sylvie, un café à la main. « Et quand enfin t'as pu passer la porte du cabinet, la consultation se résume à deux questions, parfois même pour toute la famille. C'est vraiment du travail à la chaîne. » Ici personne ne jette la pierre aux praticiens : « Simplement ils sont débordés. »

« Il m'est déjà arrivé d'avoir un de mes gamins à plus de 40°C de fièvre. J'appelle pour prendre rendez-vous. Impossible dans la journée. Je vais donc voir un autre médecin et dans ces cas là on n'est plus remboursé intégralement », raconte Angélique. À ce moment, Emmanuelle se joint à la conversation. Elle passe au « Pingouin » avaler un jus avant la sortie des classes. « Et pour le moindre problème, après 19 heures on est obligé d'aller au CHU », raconte la jeune femme. Toute la troupe abonde dans son sens. Chacun a au moins une fois conduit ses enfants au centre hospitalier. « Une fois sur place, tu attends des heures. Normal, se sont des cas bénins. Ils ne sont donc pas prioritaires, témoigne Angélique. Là-bas aussi ils sont surchargés donc forcément ils te disent que ce n'est pas la peine de les emmerder pour ça. » Le premier adjoint confirme le problème : « Peut-être que l'époque où chaque commune avait son médecin est révolue. Mais il faut inventer d'autres systèmes, parce qu'aujourd'hui tout le problème se déporte sur les centres hospitaliers dont ce n'est pas le rôle. »

ON THE ROAD AGAIN — 16h15, la petite troupe se lève et rejoint l'escadron de monospaces garés sur le parking. Direction l'école. À peine quelques centaines de mètres à parcourir. Devant la grille se retrouvent les mêmes acolytes. Ils poursuivent le débat. Chacun y va de sa petite histoire. Christine, nourrice depuis 25 ans, traîne un lumbago depuis plus de deux semaines. « Je n'ai rendez-vous que demain. Avec mes horaires ce n'était pas possible avant. » Emmittoufflés dans leurs manteaux d'hiver, les enfants sortent un à un de la cour d'école. La plupart traînent derrière eux un cartable à roulettes. Un défilé automne-hiver qui relance la discussion : « Cette année on a eu de très grosses chutes de neige. Pas moyen de prendre la route pendant deux jours. Pour nous ça veut dire impossible de soigner. On aurait fait comment si quelqu'un avait fait une mauvaise chute ? » lance une mère. « On a quand même une école avec 80 enfants, rien que ça, ça justifie un médecin », renchérit sa voisine. « Mais nous c'est deux jours par an qu'on ne peut pas se déplacer. Comment font les anciens ? Eux, on les oublie trop souvent ! »

DOSSIER



« MAIS NOUS C'EST DEUX JOURS PAR AN QU'ON NE PEUT PAS SE DÉPLACER. COMMENT FONT LES ANCIENS? EUX, ON LES OUBLIE TROP SOUVENT! »

Christine, habitante de Val-de-la-Haye

Un peu plus loin sur la départementale 51, la façade grise d'« As de Tif's » trône fièrement entre deux pavillons. Le regard de la jolie brune permanentée, en poster dans la vitrine, tente d'aguicher le chaland. À l'intérieur Deborah champouine Emmanuelle. « Un peu plus chaud l'eau quand même ! » Julie sa collègue range les serviettes. Les deux coiffeuses sont aux premières loges pour connaître les problèmes rencontrés par les personnes âgées. « Elles ne se plaignent pas trop mais pour elles c'est toute une organisation que d'aller chez le médecin. Il faut trouver quelqu'un pour les emmener. Pas toujours facile et elles n'osent pas forcément demander. » Il y a bien des navettes de transport à la demande. « Ça ne marche pas bien et encore je dis ça comme ça pour rester polie », commente la coiffeuse. « Il te dépose à des arrêts prédéfinis, pas là où tu as besoin d'aller. Ce n'est pas du tout adapté à des gens qui ont du mal à se déplacer ».

Jean-Paul David, premier adjoint au maire, 71 ans, la démarche hésitante, reconnaît, non sans malice, connaître « assez bien les questions de médecin ». « Après, moi j'ai la chance de pouvoir encore prendre mon véhicule et d'avoir ma femme à mes côtés. Les personnes âgées, on leur conseille de s'équiper du système présence verte. » Une balise qui permet de donner l'alerte en cas d'accident. Pas forcément une solution pour les problèmes du quotidien. Ses rendez-vous chez le cardiologue, Jean-Paul David les prend d'une année sur l'autre. Quant au radiologue ou au dentiste il faut compter au moins trois mois sauf à justifier d'une urgence. Une situation qui a bien failli coûter cher à Jean-Jacques. « Comme je faisais de la tachycardie, j'ai pris rendez-vous chez le cardiologue. Pas de place avant 6 mois ! En insistant, j'ai fini par être calé entre deux rendez-vous, deux semaines après. Encore trop tard : quelques jours après mon appel j'ai fait un petit infarctus. Ça aurait pu être très grave... » ●

* Une méthode de calcul conforme à celle retenue par les pouvoirs publics précise l'UFC-Que choisir.



« LES CESP REPRÉSENTENT UNE CONTRAINTE TROP FORTE »

3 QUESTIONS À HECTOR SIMON, CHARGÉ DE MISSION DÉMOGRAPHIE MÉDICALE POUR L'ISNIH

Interview : Mathieu Molard

Photo : Michela Cuccagna pour « H »

HECTOR SIMON REPRÉSENTAIT L'ISNIH À L'OCCASION DE LA RENCONTRE AVEC LA MINISTRE DE LA SANTÉ MARISOL TOURAINE POUR ÉVOQUER LA MISE EN PLACE DES RÉFÉRENTS INSTALLATION. NOUS REVENONS AVEC LUI SUR LES DIFFÉRENTES MESURES VISANT À FAVORISER L'INSTALLATION DES JEUNES MÉDECINS DANS LES ZONES SOUS DOTÉES.



Que vous inspirent les annonces de la ministre, avec notamment la mise en place dans chaque région d'un référent installation ?

Les différentes annonces de Marisol Touraine ont pour but de faire un maximum de bruit médiatique avec un minimum de moyens. Bien sûr, nous saluons la mise en place de ces référents installations, puisque nous le réclamons depuis plusieurs années. Maintenant il faut définir plus clairement leurs missions. Pour nous, ils devront communiquer auprès des étudiants sur les différentes mesures d'aide à l'installation qui existent et sur les nouvelles structures et les nouveaux modes d'exercice. Par ailleurs, ils devront avoir une vraie connaissance du terrain et des outils comme CartoS@nté. Tout cela dans le but de mettre en place des guichets uniques auprès desquels les jeunes médecins souhaitant s'installer trouveraient toutes les informations. Or cela demande beaucoup de temps et d'engagement : est-ce que ce sera possible sachant qu'il n'y a pas d'ouverture de poste ?

Quelles mesures suggérez-vous pour favoriser l'installation des jeunes dans les déserts médicaux ?

D'abord, pendant la formation universitaire il faut présenter les thématiques de l'installation et de l'exercice en libéral, les nouvelles structures et les nouveaux modes d'exercice pluridisciplinaires. Aujourd'hui on n'en parle que très peu, alors que ça doit faire partie du cursus obligatoire.

Ensuite, les institutions concernées et donc en premier lieu les nouveaux référents-installation devront travailler en étroite collaboration avec les associations étudiantes pour mieux informer mais également proposer des formations spécifiques à destination de ceux qui souhaitent s'installer.

Enfin, il faudrait refaire le site de la Plateforme d'Appui aux Professionnels de Santé (PAPS). C'est là que sont censés être centralisées toutes les informations. Mais aujourd'hui en plus d'être peu claire, la plateforme manque d'infos ou celles-ci ne sont plus à jour !

Sur 800 contrats d'engagement de service public (CESP) proposés l'an dernier, seul 351 ont trouvé preneurs. Les jeunes médecins sont-ils si réticents à l'idée de s'installer dans les zones sous-dotées ?

Le problème du CESP, c'est qu'il représente une contrainte trop forte : le contrat oblige à s'installer, dès la fin de ses études dans une zone sous-dotée. Sachant que la cartographie de ces zones a pu changer entre le moment de la signature du CESP et le moment de l'installation. Nous essayons d'obtenir des garanties pour que ceux qui avaient décidé de s'installer dans un endroit donné puissent au moins rompre le contrat si ce lieu n'est plus dans la carte des zones sous-dotées au moment de l'installation. De façon générale nous essayons d'obtenir des assouplissements des modalités d'application et de rupture de ce contrat.

MÉDECIN DANS LES QUARTIERS POPULAIRES? RACONTEZ-NOUS

LES ZONES SOUS-DOTÉES, PAS QU'À LA CAMPAGNE

Les déserts médicaux ne sont pas l'apanage de la campagne. Trop souvent, les quartiers populaires sont sous-dotés en médecins. Comme ici, dans le quartier des Francs-Moisins à Saint-Denis (93), où la journaliste Juliette Warlop a tourné en 2012 *La Relève*. Le documentaire raconte l'histoire de plusieurs médecins généralistes du quartier qui s'apprentent à prendre leur retraite. La réalisatrice suit également de jeunes médecins d'à peine trente ans qui viennent s'installer dans ce quartier déshérité.

TÉMOIGNEZ

Si vous aussi jeune médecin, vous travaillez ou avez travaillé dans un quartier populaire, et souhaitez faire partager votre histoire, votre expérience, écrivez à la rédaction de « H » : Hlemagazine@gmail.com



© Camille Millerand pour « H »

AU MINISTÈRE, « LA LOGIQUE COERCITIVE N'EST PAS SOUHAITÉE »

CONTRE LES DÉSERTS MÉDICAUX, MARISOL
TOURAINÉ INSTAURE DES RÉFÉRENTS INS-
TALLATIONS MAIS PROMET AUSSI UNE CAM-
PAGNE DE SENSIBILISATION... SUR FACEBOOK

Texte : Mathieu Molard



« Il n'y a pas une mesure seule, quelle qu'elle soit, qui réglera le problème des déserts médicaux », a expliqué la Ministre de la Santé aux directeurs des agences régionales de santé et aux représentants des jeunes médecins. Le 7 mars, Marisol Touraine les avait réunis rue de Ségur (Paris VIIe) pour annoncer la mise en place de « référents installation » dans chaque ARS, mais également échanger sur l'adaptation des CESP ou promettre une campagne de sensibilisation sur Facebook.

Paris VIIe - Rue de Ségur, la grande bâtisse tranche au milieu des immeubles haussmanniens. D'extérieur rien ne la différencie vraiment d'un bâtiment administratif comme tant d'autres : même crépis blanc, même portes vitrées coulissantes. En somme une touche architecturale très « service public ». Le chaland pourrait s'y méprendre si ce n'est la 507 noire stationnée en double file juste devant l'entrée. Le chauffeur grille clope sur clope accoudé à la carlingue « made in France ». Passage au détecteur de métaux puis direction le hall d'accueil. Trois hôtes en uniforme orientent les visiteurs. « Pour la réunion de présentation des référents santé, c'est le dernier niveau. Il faut un badge spécial, l'étage est sécurisé ». Direction l'espace VIP donc, pour une réunion autour de la ministre des Affaires sociales et de la Santé pour évoquer les mesures en faveur de l'installation des jeunes médecins dans les déserts médicaux. En plus du fameux sésame magnétique chacun repart avec un plan du bâtiment, primordial pour se repérer dans les méandres de l'administration. Au troisième étage, une pièce en longueur.

Vissées aux murs, deux caméras scrutent les intervenants assis autour de la table. Des écrans sortent doucement des tables. Les visages des différents responsables des agences régionales de santé (ARS) des départements et territoires d'outre-mer apparaissent. La discussion se fera donc en partie en conf-call. On a des moyens au ministère ! Au centre du débat et de la table, la ministre Marisol Touraine, entourée des membres de son cabinet. Sont également représentés chacune des agences régionales de santé. De l'autre côté de la table, les représentants des différentes organisations de jeunes médecins.

FACEBOOK — D'entrée de jeu la ministre tente de rassurer les médecins « la logique coercitive n'est pas souhaitée ». Pas questions donc de revenir sur la liberté d'installation. Autre point d'accord avec les syndicats : « il n'y a pas une mesure seule, quelle qu'elle soit, qui réglera le problème des déserts médicaux ». L'annonce du jour c'est la désignation d'un référent installation dans chacune des agences régionales de santé en soutien des « plateformes d'appui aux professionnels de santé ». En fait un simple site internet regroupant quelques informations utiles, dont l'inefficacité est dénoncée de longue date par les jeunes médecins. « Il n'est pas seulement question d'ouvrir un guichet unique mais bien d'aller à la rencontre des professionnels de santé », insiste la ministre. « Dans les universités bien sûr mais aussi sur les réseaux sociaux ». Un brouhaha de surprise parcourt les rangs des syndicats septiques à l'idée de régler le problème des déserts médicaux grâce à Facebook. Quelques minutes plus tard Marisol Touraine se reprend « Facebook, c'était un exemple. N'allez pas croire que notre

action va se résumer à ça ». Elle promet de travailler à « la valorisation des nouveaux modes d'exercice, tel que les pôles de soin de proximité ». Insistant sur la nécessité de proposer « des réponses avant tout locales, même s'il y a des projets d'ensemble ».

351 CESP — Autre élément clef de la discussion, les contrats d'engagement de service public (CESP). Les signataires bénéficient d'une allocation brute mensuelle de 1 200€ jusqu'à la fin de leurs études. En contrepartie, ils s'engagent à exercer dans des zones sous dotées en praticiens de santé pour une durée égale à celle du versement de l'allocation. Le bilan est en demi-teinte : l'année dernière sur les 800 contrats proposés, seul 351 ont trouvé preneurs. Pour les agences régionales de santé, en charge de la mise en place, ces contrats seraient « mal calibrés » car ils demandent un engagement trop tôt. Autre point noir entre le moment de la signature et l'installation les zones géographiques concernées évoluent. « J'ai eu le cas d'internes, eux même enfants de médecins qui signaient de tels contrats en vue de reprendre le cabinet de leur parent, mais au moment de l'installation le territoire concerné n'était

plus éligible » raconte le directeur de l'ARS d'Auvergne. Marisol Touraine promet d'adapter le programme, notamment en assouplissant les modalités de ruptures du contrat. Un CESP « à mi-temps » pourrait être également envisagé, comme le souhaite l'Isnih.

10 h 45, la ministre annonce son départ de la réunion : « j'ai un autre rendez-vous, avec des confrères à vous justement ». Un murmure de désapprobation parcourt les rangs des jeunes médecins. Les discussions se poursuivent. Du côté syndi-

cal on insiste sur la nécessaire implication des universités dans le processus : « selon nos enquêtes 95% des étudiants ne connaissent pas l'existence des différentes mesures incitatives », pointe l'Isnar. Autre point noir : les stages en zones rurales ne sont pas favorisés.

« FACEBOOK, C'ÉTAIT UN EXEMPLE.
N'ALLEZ PAS CROIRE QUE NOTRE
ACTION VA SE RÉSUMER À ÇA »

Marisol Touraine, Ministère de la Santé

Comment se former le matin chez un praticien éloigné de l'université si on a des cours l'après midi ? À l'unanimité, les directeurs d'ARS dénoncent la difficulté à trouver des médecins installés volontaires pour se former afin de devenir maître de stage. Plus généralement les jeunes médecins ne sont pas assez préparés à l'installation : « un étudiant en début de cycle on lui dit pensez déjà à votre thèse, on doit aussi dire pensez à votre installation ».

LES DÉSERTS MÉDICAUX

QUI? QUOI? COMBIEN? POURQUOI?

QU'EST-CE QU'UN « DÉSERT MÉDICAL »?

SANS REPENDRE À SON COMPTE L'EXPRESSION « DÉSERT MÉDICAL », L'OMS ESTIME QUE LA SITUATION EST CRITIQUE LORSQUE LA DENSITÉ MÉDICALE EST INFÉRIEURE À 230 MÉDECINS POUR 100 000 HABITANTS...

DÉMOGRAPHIE ET DÉSERTS MÉDICAUX

DENSITÉ MÉDICALE ASSEZ FAIBLE EN FRANCE
(source: CIA World Factbook - Janvier 1, 2012)

307 **28^{ème}**
médecins pour **100 000** habitants en France en 2011
rang mondial, derrière **CUBA 1^{er}** et devant les **ÉTATS-UNIS 48^e** le **CANADA 66^e**

LE NOMBRE DE MÉDECINS QUI FLUCTUE

Source : INSEE-DREES

> 1985 : 148 684
> 1990 : 191 118
> 2000 : 193 903
> 2011 : 264 466 MÉDECINS
> PRÉVISION 2019 : 188 000

DE GRANDES DISPARITÉS ENTRE LES RÉGIONS

Max : PACA (367,8 médecins / 100 000 hab)
Mini : Picardie (237,1 médecins / 100 000 hab)

(Source : Atlas de la démographie médicale du Conseil national de l'Ordre des Médecins - jan 2012)

MAIS UNE MEILLEURE RÉPARTITION GÉOGRAPHIQUE DES MÉDECINS

(Source : RPPS, ADELI, INSEE)

DIMINUTION DES INÉGALITÉS RÉGIONALES ET DÉPARTEMENTALES DE RÉPARTITION DES MÉDECINS

(Source : RPPS, ADELI, INSEE)

Indice de Theil au niveau régional :

1990 = 2,04 | 2012 = 1,03

Indice de Theil au niveau départemental :

1990 = 9,01 | 2012 = 4,92

L'indice de Theil est un indice de mesure d'inégalité, sa valeur croit quand les inégalités augmentent.

EXONÉRATION FISCALE

EN ZONE DÉFICITAIRE

(définie selon l'article L. 162-47 du code de la sécurité sociale), les médecins réalisant une permanence bénéficient d'une exonération d'impôts à hauteur de 60 jours de permanence.

AUGMENTATION DU NUMERUS CLAUSUS

Nombre d'étudiants autorisés à poursuivre leurs études

X2 ENTRE 99 ET 2011

obj : utile dans l'optique d'une pénurie globale de médecins.

LES MESURES PRISES

AIDE À L'INSTALLATION EN ZONE DÉFICITAIRE

aide à l'investissement de **5000 EUROS PAR AN PENDANT 3 ANS**

et aide à l'activité représentant 10% des honoraires annuels, plafonnée à 10 000 euros par an.

LE MÉDECIN RESTE LE 2^e SERVICE LE + ACCESSIBLE, DERRIÈRE LES COIFFEURS ET DEVANT LES BOULANGERS

CESP

1200 EUROS BRUTS MENSUELS d'allocation si engagement de s'installer plus tard en zone déficitaire

L'OPTION SANTÉ SOLIDARITÉ TERRITORIALE

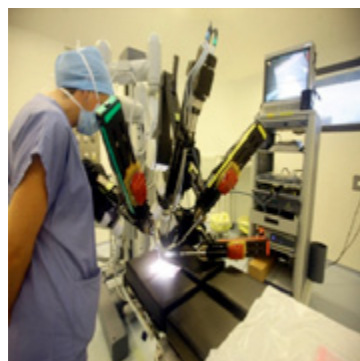
Les médecins généralistes installés en « zones non fragiles » peuvent travailler ponctuellement (**au moins 28 jours/an**) en zone fragile, pour une majoration de **10% des actes + la prise en charge par l'assurance maladie des frais de déplacement.**

MAJORATION D'HONORAIRES

+20%
EN ZONES DÉFICITAIRES (DEPUIS 2007)

Vedici

Groupe de Santé privé



Un Groupe dynamique à l'histoire entrepreneuriale

Créé en 2000 par Jérôme Nouzarède et le docteur Michel Bodkier, Vedici est aujourd'hui l'un des principaux acteurs de l'hospitalisation privée en France, réunissant 31 établissements de soins de court & moyens séjours.

• Des valeurs fortes :

Le respect, une valeur clé dans la construction du Groupe depuis sa fondation : le respect du patient, des médecins, de l'ensemble des professionnels et des tutelles.

• Une stratégie claire :

Le Groupe Vedici s'est construit avec une logique territoriale dans le contexte de la régionalisation des politiques de santé, avec le développement de pôles régionaux puissants capables d'organiser l'offre de soins face aux autres acteurs, publics ou privés.

La singularité de Vedici repose sur une volonté et une pratique de coopération avec les praticiens, fondée sur le respect des différences et la complémentarité de chacun.

Un développement fondé sur un savoir-faire métier grâce à :

- Une vision à long terme des enjeux du secteur
- Une culture entrepreneuriale, qui promeut le leadership local et la rigueur opérationnelle
- Une relation avec les praticiens fondée sur le respect de la médecine libérale, et tournée vers un projet médical fort pour chaque établissement
- Une volonté de promouvoir la recherche et l'innovation (organisation de congrès internationaux : nano-médecine 2011, cellules souches 2013)
- Une équipe de management soudée et très expérimentée.

31 établissements / 4.346 lits et places / 1.325 médecins libéraux / 6.100 salariés

Des plateaux techniques lourds et des établissements qui couvrent toute la filière de soins

23 cliniques et hôpitaux privés, 3 SSR, 1 HAD, 4 établissements de diagnostic et traitement du cancer (groupe Seny - 11 accélérateurs de particules, 6 gamma-caméra, 3 TEP) qui abritent 9 services d'urgences (dont un centre spécialisé dans la chirurgie de la main), 11 maternités (dont 4 niveau 2A et 1 niveau 2B), 2 réanimations polyvalentes, 3 USIC et 17 USC, 6 centres de chimiothérapie, 2 centres de dialyse, 4 centres de cardiologie interventionnelle, 1 unité de psychiatrie.

NOUS CONTACTER :

Anne-Juliette Amade / Recrutement & relations médicales
06 75 76 31 11 – amade@vedici.com
VEDICI – 46 rue la Boétie – 75008 Paris



QUESTION PRATIQUE

QUEL BON TIMING POUR AVOIR UN ENFANT ?

CLASSEMENT, SEMESTRES, SPÉS ET GROSSESSE. LA RÉDAC DE « H » A RECUEILLI VOS TÉMOIGNAGES ET CONSEILS.

Dossier : Johanna Sabys

Soyons clairs, avoir un enfant pendant son internat est rarement vu d'un très bon œil et loin d'être simple à gérer. Pour parvenir à concilier maternité et validation de ses semestres, son rôle de parent et sa carrière, quel est le bon timing ?

« Je pensais que ça serait bien pendant l'internat, mais en voyant le rythme, j'ai changé d'avis », avoue Marielle, en deuxième année de pédiatrie à Lille. « J'ai peur de ne pas pouvoir consacrer assez de temps à mon enfant. » Crainte partagée par Julie, en première année de médecine générale à Toulouse : « On bouge tous les 6 mois ! » Les années d'internat sont-elles le bon moment pour avoir un enfant ? Pour Simon, en dernière année d'externat à Lille, « beaucoup d'étudiants le pensent. Quand tu deviens médecin, prendre un congé est à tes frais. Et c'est plutôt mal vu de laisser tomber ses patients en début de carrière. »

AVANT OU APRÈS — Le rythme est soutenu mais ce n'est pas forcément plus simple après. « Tous les chefs de clinique vous diront que la charge de travail et les responsabilités sont supérieures après », affirme Florence, assistante spécialiste en hôpital psychiatrique à Paris. « Le clinat doit être prolongé de la durée du congé maternité. Cela pose un problème au chef de service qui ne peut pas embaucher au bon moment. Le congé d'un interne désorganise moins le service. Surtout aujourd'hui, avec la possibilité de valider un stage en surnombre. »
Med Gé ou Spé — Pour tous, choisir médecine générale ou une spécialité n'est

pas sans conséquences sur sa vie de famille. « Nous sommes plus libres en médecine générale. Quand on débute, on peut faire des remplacements », reconnaît Julie. « Dans les grands hôpitaux, c'est clairement mal vu de vouloir un enfant. Certains professeurs ne veulent pas de congés maternités dans leur service et ne prennent que des hommes », ajoute-t-elle. Léa, médecin dans un hôpital de soins palliatifs parisien, ne s'en cache pas : « J'ai choisi médecine générale car je voulais fonder une famille. »

HORLOGE BIOLOGIQUE — Trop tôt avant l'internat, peut-être trop tard après... De toute façon, « Il n'y a pas de bon moment ! », assure Isabelle Fontaine, auteure du livre *Devenir mère et réussir sa carrière professionnelle* [1]. « On a toujours peur de rater quelque chose, que ça nuise à notre carrière. Il faut faire une croix sur la course à la perfection. » Pour la spécialiste du dilemme carrière-grossesse, maman de trois enfants, les femmes « ont envie et le droit d'être mère et de travailler. Avoir son premier enfant avant la trentaine permet de moins s'inquiéter pour son horloge biologique ».

LE BON TIMING — Cela nécessite de savants calculs et une organisation à toute épreuve, mais il est possible d'intercaler un congé de maternité entre ses deux semestres. Avec des stages qui débutent début novembre et début mai chaque année, les deux moments les plus propices pour accoucher seraient les mois de mars et avril puis septembre et octobre. Mais encore faut-il avoir de la chance. C'est le cas d'Hortense, interne en 2^{ème} année de médecine générale à Toulon. « Mon accouchement est très bien tombé fin mars. J'ai été en stage de novembre à mars et de mi-juin à fin octobre pour valider mon année. » Mais bien sûr, le timing est serré. « J'ai arrêté 15 jours avant et repris 3 mois après l'accouchement. » Son mari, Fredrik, est interne lui aussi dans la même promotion. Il admire sa femme qui s'est montrée « très forte et très prévoyante. Hortense a tout fait pour que tout se passe bien ». Le couple était dans le même service, aux urgences, juste après l'arrivée de leur fils. « On se voit moins. Nous ne prenons jamais les mêmes gardes pour pouvoir s'occuper de lui chacun notre tour », raconte Hortense.

CLASSEMENT — Ne pas perdre un semestre, un sacrifice pas toujours possible ni voulu. Gaëlle, en troisième année de psychiatrie à Paris, a préféré que son congé ne s'étale pas sur ses deux stages « Tant pis pour la validation. Je suis en retard mais pour une bonne raison ! Lorsque tu décides d'avoir un enfant, tu te mets en tête que tu perds ton classement. C'est le prix à payer. C'était trop dur d'attendre encore 2 ans pour fonder une famille. » Neuf mois après son

accouchement, elle ne regrette rien. « C'est sport, pour valider les deux. Psychologiquement, c'est compliqué. » Léa qui a dû reprendre le travail quand sa fille n'avait que 8 semaines en sait quelque chose. « J'ai eu plusieurs menaces d'accouchements prématurés. Et j'ai été déclenchée à 2 semaines de terme parce que ma fille souffrait d'un retard de croissance. Quand j'ai repris, je faisais autant de gardes que les autres. Je ne voulais pas me faire mal voir. J'ai dû arrêter l'allaitement, je ne dormais pas la nuit. Le rythme était très difficile à tenir sans vraies récupérations. Mais j'avais la volonté de bien faire et j'ai pris sur moi. »

BOULOT — Arrivée à 4 mois de grossesse dans un stage, Hortense n'a pas été bien reçue par son chef de service. « Il ne voulait pas de moi. Les chefs pensent qu'on veut faire la moitié du travail. Il faut faire ses preuves 3 fois plus quand on est une femme et 10 fois plus quand on est enceinte. J'ai prévenu tout de suite que je l'étais mais que je voulais travailler jusqu'au bout et valider mon année. Et tout s'est très bien passé. »

Pour Isabelle Fontaine, jouer la carte de l'honnêteté et rassurer sont les meilleures choses à faire. « Oui, je veux être mère. Mais je serai là, je gérerai tout et cela n'enlève rien à ma motivation et à ma passion pour mon métier. »

ET APRÈS — Une fois la grossesse passée, le plus dur commence. « C'est une organisation de fou pour tout gérer. J'ai choisi des stages où je terminais tôt car je n'avais pas les moyens de prendre une baby-sitter en plus », témoigne

Gaëlle. Même problème pour Léa : « Le plus compliqué, c'est de faire garder son enfant. Les crèches ne reprennent qu'en septembre et il y a peu de places. » Les jeunes parents font de leur mieux pour concilier leurs emplois du temps chargés avec leurs nouvelles responsabilités. « Nous essayons d'être très présents. Quand nous ne travaillons pas, tout tourne autour de lui. Lorsqu'on est interne, on a tendance à penser qu'il n'y a que ça mais la vie personnelle est très impor-

tante. J'aime mon métier. Quand je fais mon boulot, je le fais bien, mais je suis ravie de retrouver mon fils en fin de journée.

Pour Isabelle Fontaine, c'est une période compliquée à passer. Les choses évoluent avec l'âge de l'enfant. « Cela demande du courage, il faut s'accrocher, mais quand on devient parent, on découvre des ressources insoupçonnées qui permettent de s'adapter et de gérer toutes les situations. » Peut-être un peu plus finalement pour de futurs médecins.

1. Editions Leduc.S, 2012, 18€

GROSSESSE :

CONGÉS, RÉMUNÉRATIONS, STAGES, GARDES

ON VOUS DIT TOUT !

CONGÉS

Vous bénéficiez des congés prévus par le code du travail. Un congé de maternité de 16 semaines pour une grossesse simple. Et de 11 jours consécutifs pour les hommes, en plus des 3 jours accordés à la naissance d'un enfant. Rappel, il est impossible de reporter ses jours de congés annuels d'une année sur l'autre.

RÉMUNÉRATION

Elle est garantie à 100 %.

GARDES

Elles ne sont plus obligatoires à partir du troisième mois de grossesse.

VALIDATION DES STAGES

Depuis 2010, vous pouvez choisir un stage en surnombre validant. Pour le valider, vous devez en effectuer au moins 4 mois. Attention, si ce n'est pas possible, vous perdrez votre classement. Et vous vous retrouverez en quelque sorte dans une promotion intermédiaire pour réaliser vos choix.

Deuxième option, optez pour un stage en surnombre non validant. Vous ne validerez pas votre semestre, mais vous avez la possibilité d'intégrer un stage indépendamment de votre rang de classement et vous le conserverez.

N'OUBLIEZ PAS

Informez le service du personnel médical de votre hôpital, l'APHP, la DRASS et la sécurité sociale en leur envoyant votre déclaration de grossesse. Pensez à demander une place en crèche ou trouver un autre moyen de garde le plus tôt possible.



Communiquez
avec de nombreux
contacts



Gérez en toute
liberté les informations
de votre profil



Créez gratuitement
vos propres réseaux
et rejoignez un grand
nombre de réseaux
de la santé



Recherchez des
offres de recrutement
et constituez votre
nouveau plan de
carrière

MÉDICAPÉDIA
SANTÉ PUBLIQUE

Informez-vous grâce à la base de connaissances et
participez à son enrichissement en devenant rédacteur

Partenaire officiel de la Fédération Hospitalière de France, Réseau Pro Santé est un réseau social dédié aux professionnels de la santé, du médical, du paramédical et de l'administratif.

Ses membres peuvent créer et adhérer à des réseaux publics et privés de tous types.

Le site propose des milliers d'offres de recrutement, d'emploi, de stage, de formation, de remplacement, de cession, en exercice libéral et humanitaires.

Réseau Pro Santé dispose également d'une base de connaissances, à travers ses rubriques Médicapédia (encyclopédie médicale) et santé publique.



Rejoignez le réseau en vous inscrivant gratuitement sur
www.reseauprosante.fr

CAHIER ANNONCES

LES
DE LA
ET DE L'
SALONS
SANTÉ
AUTONOMIE



UN ÉVÉNEMENT MAJEUR POUR TOUS LES ACTEURS DE SANTÉ

3 Salons, des conférences, des forums, des ateliers, des animations, plus de 600 exposants... HôpitalExpo, GerontExpo/HandicapExpo et HitParis ont lieu désormais à la même date dans le cadre des SALONS DE LA SANTÉ ET DE L'AUTONOMIE, le nouveau rendez-vous de tous les professionnels et acteurs du monde de la santé. 3 jours d'échanges, de partage d'expériences, de découvertes de nouveautés, de sessions de formation pour appréhender la santé de demain !

VOIR LA SANTE DE DEMAIN

28-30
MAI 2013
PARIS - PORTE DE
VERSAILLES - PAVILLON 1

www.salons-sante-autonomie.com



ANTICIPER
LES MUTATIONS
DU MONDE
HOSPITALIER



QUAND LA SANTÉ
RENCONTRE
LA HAUTE
TECHNOLOGIE



AU SERVICE
DES PERSONNES
EN PERTE
D'AUTONOMIE

Organisez votre visite en vous connectant sur www.salons-sante-autonomie.com



@SanteAutonomie

UNE MANIFESTATION



UNE ORGANISATION





LA POSTE

MÉDECINS DU TRAVAIL H/F

Vous avez des projets, nous avons des perspectives, rejoignez-nous.

• Médecins du travail :
(CES, DES ou équivalent)

• Postes en CDI dans les départements : 13, 15, 16, 40, 45, 48, 57, 62, 68, 75, 86, 87, 91, 94, 95, 971, 973, 974/976.

• Pour en savoir + et postuler en ligne, www.laposte.fr/recrute et indiquez «médecin» comme mot clé en répondant à tous les départements qui vous intéressent.

LA POSTE RECRUTE DES MÉDECINS DU TRAVAIL H/F

En rejoignant La Poste, vous intégrez un grand groupe de services. L'ambition du Groupe La Poste : devenir le leader européen des services et des échanges, tout en restant fidèle à ses valeurs. Le Groupe La Poste, c'est aujourd'hui plus de 250 sociétés, rassemblant 260 000 collaborateurs. **La force du Groupe, c'est vous !**

www.laposte.fr/recrute

LE GROUPE LA POSTE

APPA

Association pour les praticiens hospitaliers et assimilés

Les internes aussi peuvent adhérer

une association de 10 000 médecins hospitaliers pour vous protéger au meilleur prix



Prévoyance

- à partir de **7 €** / mois

Percevoir son salaire et ses indemnités de gardes en cas d'arrêt de travail

Prévoyance & Santé

- à partir de **17 €** / mois

& bénéficier de remboursements frais de santé performants

Obtenez
un conseil
personnalisé

01 75 44 95 15

Appel non surtaxé

www.appa-asso.org

Flashez le QR Code



Exercer dans une des cliniques du Groupe Capio, Leader de l'Hospitalisation Privée en Europe,

UNE OPPORTUNITÉ UNIQUE :

- de pratiquer une médecine moderne au sein d'équipes reconnues pour leur excellence médicale (Exemples : PTG, PTH et colectomie en ambulatoire)
- de bénéficier de plateaux techniques innovants et des dernières technologies (seul groupe en France équipé de 5 robots Da Vinci)
- d'exercer dans des établissements modernes et accueillants
- de partager les expertises et savoir-faire avec les établissements du groupe en Europe

CAPIO SANTÉ EN FRANCE :

- 1300 médecins libéraux exerçant dans les 25 cliniques du Groupe.

Rejoignez le seul groupe en France qui fait de la Récupération Rapide Après Chirurgie (RRAC) un axe prioritaire de sa stratégie médicale.



Contact : fdemesmay@capio.fr

www.capio.fr

Bien soigner, c'est notre métier.

Présentation de la Croix Rouge

A la tête d'un important réseau de 600 établissements dans les secteurs sanitaire, médico-social, social, et de l'enseignement, la Croix Rouge Française emploie plus de 16 000 salariés et 70 métiers la composent dans des « instituts médico-éducatif, crèches, maisons de retraite, centres de réadaptation fonctionnelle, instituts de formation, centres d'hébergement d'urgence, missions Internationales... ». Toutes ces structures, au cœur des enjeux de société, développent de nouveaux projets et travaillent à des solutions innovantes. En nous rejoignant, vous partagerez notre engagement et notre éthique et développerez vos compétences.

Les Postes

• Spécialistes :

Il effectue les soins ou traitements médicaux qui nécessitent des moyens diagnostiques et thérapeutiques particuliers et assure les interventions pour traiter les maladies propres à son domaine d'exercice. Il exerce, en dehors de l'art médical, ses missions sous la responsabilité du médecin régional et sous la responsabilité administrative du directeur d'établissement.

La Croix Rouge française recrute :

- **DES PRATICIENS SALARIÉS EN CDI À TEMPS PARTIEL pour ses centres de santé polyvalent d'Antony et Meudon**
- **DES MÉDECINS PSYCHIATRES • GYNÉCOLOGUES**
- **OPHTALMOLOGUES • PHLÉBOLOGUE**

Pour le recrutement, veuillez adresser votre candidature (CV et lettre de motivation) à Monsieur GAURON RICHARD Directeur des centres de santé polyvalent de Meudon et Anthony à l'adresse mail suivante : richard.gauron@croix-rouge.fr ou au 06 64 49 84 35.

**Le Centre Médical et Pédagogique Jacques Arnaud - Etablissement ESPIC**

Est implanté sur un domaine de 17 hectares dans un cadre verdoyant, à 20 Km au Nord de Paris - Francilienne N184 (Croix Verte) - (SNCF Gare du Nord). Etablissement de la Fondation Santé des Etudiants de France, il dispose de 80 lits/pl. de MPR - 80 lits/pl. de Psychiatrie.

RECRUTE MÉDECIN PSYCHIATRE CHEF DE SERVICE (H/F) CDI TEMPS COMPLET**Pour sa Clinique Médico Psychologique (46 lits)**

Spécialisée dans la prise en charge d'adolescents et de jeunes adultes 15 à 25 ans.

Prise en charge institutionnelle d'orientation psycho-dynamique sur le modèle « soins-études » propre à la Fondation Santé des Etudiants de France :
- projet de soins différenciés, en articulation avec la scolarité, visant l'autonomisation du jeune.
- scolarité assurée par l'Education Nationale au sein de l'établissement (3ème, 2nde générale et bac professionnel « gestion-administration »).

S'ajoute également un accompagnement des patients vers l'insertion professionnelle par une équipe spécifique à l'établissement (« pôle insertion »), réalisant les conditions d'une réelle triple prise en charge « soins-études-insertion ».

Hospitalisation libre sur la durée du projet individuel, avec développement actuel d'alternative à l'hospitalisation temps plein (projet de création d'une maison de sortie).

Missions :

- Responsable du projet médical de l'unité, dans le respect du projet institutionnel de la Fondation, de son déploiement et son adéquation avec les besoins individuels des patients et du secteur.
- Animation et organisation, en lien avec le Cadre de Santé, d'une équipe pluridisciplinaire confirmée, associant médecins, psychologues, ergothérapeutes, infirmiers, assistante sociale et secrétaire.

Profil:

Médecin psychiatre à orientation psycho-dynamique, ayant une expérience institutionnelle et de prise en charge des adolescents confirmée.

Poste à pourvoir à compter du 1^{er} septembre 2013
Convention FEHAP 51 - Salaire de base annuel brut : 66 K€ (+reprise ancienneté 100 %)
Possibilité de détachement de la Fonction Publique

Renseignements : Mme AUBERT - DRH - 01 39 35 33 70

Courriel : recrutement.medical.cmpja@fsef.net

CMPJA - 5 rue Pasteur - 95570 BOUFFEMONT

www.fsef.net

**LA CLINIQUE DE LA PORTE VERTE À VERSAILLES****RECHERCHE :**

- **DES GÉRIATRES** en CDI temps plein pour développement d'activité ;
- **UN MÉDECIN-ONCOLOGUE** en CDI temps plein.

• Convention FEHAP.

• Cadre de travail très agréable et proximité avec Paris (30 min).

Contacteur Docteur Jean-Pierre Aquino (directeur médical) : jpaquino@cliniqueporteverte.com - <http://www.cliniqueporteverte.com>

Nous recherchons pour établissement SSR - CLINIQUE DU VAL DE SEINE, situé à LOUVECIENNES, d'une capacité de 66 lits (36 lits SSI, 30 lits de gériatrie), 59 collaborateurs :

**1 MEDECIN GENERALISTE ou GERIATRE H/F**

A pourvoir dès que possible - 0.6 à 1 ETP

Titulaire d'une thèse de médecine générale et/ou DU/capacité en gériatrie, vous garantirez la prise en charge et la qualité des soins auprès de nos patients :

- Organisation et encadrement de la permanence des soins
- Intervention sur le dossier d'admission
- Encadrement des prescriptions
- Participation active aux instances de l'établissement, à la démarche qualité.

Merci de nous déposer votre dossier de candidature

Directement sur notre site internet :

www.medica-france.fr

Par mail : maria.goncalves@medica.fr ou à l'adresse suivante: CLINIQUE DU VAL DE SEINE, 1 Chemin du Cœur Volant 78430 LOUVECIENNES

Bienvenu aux Hôpitaux de Saint-Maurice pour votre formation et pour y travailler en tant que jeune médecin.**Les Hôpitaux de Saint-Maurice accueillent des internes tous les semestres,**

soit dans ses pôles cliniques de psychiatrie et de pédopsychiatrie qui assurent la politique publique de santé mentale à Paris et aussi dans le Val-de-Marne, soit dans le pôle femme-enfant (Maternité de niveau 2a-2500 accouchements) sectorisé sur les communes autour du bois de Vincennes, soit en service de soins de suite (rééducation) et en traitement d'insuffisance rénale chronique.

En plus de la pratique de ces disciplines, l'offre complémentaire de formation apportée par des praticiens compétents consiste en

« Séminaires sur les entretiens cliniques-conférences et présentations

cliniques-séances de bibliographie » pour la psychiatrie et, pour la gynécologie obstétrique, en une importante activité scientifique et universitaire en matière de médecine ultrasonore et de diagnostic anténatal dont les travaux sont présentés lors de « soirées d'échographie » organisées à l'hôpital Trousseau, trimestriellement. La filière soins de suite et rééducation a une mission de recherche qui se traduit par une activité de publication conséquente.

Les Hôpitaux de Saint-Maurice sont jumelés

avec l'hôpital anglais «The Mid-Sussex Unit Community And Mental Health Service», le «Centre National de Recherche en Psychiatrie Sociale Légale Serbsky» à Moscou et l'hôpital «Shalvata Mental Health Centers» à Tel Aviv.

Accès pour tous au Centre de Recherche Documentaire

qui répond à toutes les demandes de recherches médicales, paramédicales et administratives. Accès à sa base de données ADMED et à ses abonnements online.

Les Hôpitaux de Saint-Maurice constituent un grand pôle hospitalier à la lisière est de Paris (Porte Dorée)



Hôpitaux de Saint-Maurice

HÔPITAUX DE SAINT-MAURICE - 12-14, rue du Val d'Osne - 94410 SAINT-MAURICE

www.hopitaux-st-maurice.fr

Direction des Affaires Médicales
Secrétariat
Tél. : 01 43 96 62 09 - Fax : 01 43 96 61 83
dsm@hopitaux-st-maurice.fr

Groupement
de cliniques et
EHPAD privés,
Ile-de-France

Cliniques

Centres spécialisés

EHPAD

Nous recherchons :

**ENDOCRINOLOGUES
CHIRURGIENS TOUTE SPÉCIALITÉ**

Découvrez-nous aussi sur www.sante-retraite.org

Pour tout renseignement, contacter le service Recrutement :
rh@sante-retraite.org - 01 40 46 42 29

CLINIQUE SAINT-ROCH

Soins de Suite Nord Toulouse

POLYVALENT GÉRIATRIE-PALLIATIF RECHERCHE

- **MÉDECIN GÉNÉRALISTE**
Salarié plein temps ou mi-temps
- **ou MÉDECIN GÉNÉRALISTE Libéral**
Possibilité d'association sur cabinet libéral

Tél. 05.62.79.96.69 - Fax 05.61.82.08.17 - st.roch.clinique@wanadoo.fr

Strasbourg.eu
COMMUNAUTÉ URBAINE

Recrute pour le service Santé publique et environnementale

Un médecin scolaire

médecin de 2ème classe à médecin de 1ère classe - H/F (réf: E00139)

Vous participez à la promotion de la santé en faveur des enfants scolarisés et à la réalisation des missions déléguées par l'Education Nationale en matière de santé scolaire : mesures de prévention de santé publique et d'éducation à la santé, prévention et dépistage des handicaps, protection de l'enfance.

Un médecin de PMI

médecin de 2ème classe à médecin de 1ère classe - H/F (réf: E00140)

Vous participez à la protection et à la promotion de la santé maternelle et infantile : mesures de révention de santé publique et d'éducation à la santé en faveur des futurs parents et des enfants de moins de six ans, prévention et dépistage des handicaps, protection de l'enfance.

Retrouvez le détail complet de cette annonce sur le site <http://www.emploi.formation.eu>

Date de clôture
30 juin 2013

Merci de postuler à cette offre sous la référence du poste
choisi (avec lettre de motivation et CV) directement sur notre site
CUS'EMPLOI à l'adresse suivante : www.emploi.strasbourg.eu

Capitale
européenne

HÔPITAL LOEWEL RECRUTE MÉDECIN DIM MULTI-SITES

PRATICIEN ATTACHÉ OU CONTRACTUEL - A TEMPS PLEIN



Missions :

- Assurer le traitement des informations médicales dans le cadre du PMSI
- Aider les établissements à améliorer leur codage des actes
- Réaliser des études médico-économiques, d'évaluation de la qualité...
- Informer les professionnels (médecins, soignants) des évolutions entraînant un impact sur la description et la valorisation de l'activité
- Collaborer à la mise en oeuvre des orientations stratégiques de l'établissement
- Suivre les objectifs d'activité dans le cadre des contrats de pôles, du SROSS et du CPOM
- Mettre en place des tableaux de bords d'activité
- Assurer la veille réglementaire (PMSI) et technologique

Contexte :

- Poste partagé sur 6 établissements dont un établissement principal de 60 lits SSR et 5 autres entre 20 et 25 lits
- Codage décentralisé
- Dossier patient informatisé dans la plupart des établissements

Contact :

Madame Sabine CAMPOS
Directrice
6 Rue du Moulin
68140 MUNSTER
Tél : 03.89.77.30.12
sabine.campos@hopital-munster-haslach.fr



Le Centre Hospitalier de CORBIE (80)



RECRUTE UN MÉDECIN GÉRIATRE (attaché, praticien contractuel, praticien hospitalier)

▶ A TEMPS PLEIN OU DEUX TEMPS PARTIEL

Il assurera la prise en charge en médecine de 8 lits de court séjour et de 4 lits de moyen séjour à orientation gériatrique, et la prise en charge en EHPAD de 49 lits

Poste proposé dès que possible.

Diplôme de médecine et capacité en gériatrie EXIGÉ.

Personne à contacter : Docteur HEYMAN Bruno - Président de la CME
mail : sophie.duponchelle@ch-corbie.fr - Tél : 03 22 96 41 11
CENTRE HOSPITALIER - 33, rue Gambetta - CS 60809 - 80800 CORBIE

A 1h de Reims, de Lille, 45min d'Amiens,
1h30 de Paris et de la côte Picarde



LE CENTRE HOSPITALIER DE SAINT QUENTIN

RECRUTE UN NEUROLOGUE

Pour son service de neurologie dont 6 lits d'unité neuro vasculaire.

2^{ème} établissement de la région Picardie, offre 979 lits dont 522 en MCO, un plateau technique complet récemment reconstruit.

Pour tout complément d'information contacter : M. le Dr BOUFFETEAU - jc.bouffeteau@ch-squentin.fr - 03 23 06 72 10
Adresser candidature et cv à : M. le directeur - BP 608 - 02321 ST QUENTIN CEDEX - directiongenerale@ch-squentin.fr - 03.23.06.73.40



CLINIQUE PASTEUR - 58 boulevard Pasteur 27000 EVREUX

114 lits et places, service d'urgences, IRM, scanner, bloc opératoire de 8 salles

Recherche dans le cadre d'un départ à la retraite

CHIRURGIEN ORTHOPÉDISTE

Equipe de 3 orthopédistes (exercice libéral secteur 2)

Merci d'adresser les candidatures à :

- Par mail : directeur@clinique-pasteur.fr - 02.32.38.95.00
- Par courrier : Monsieur le Directeur, 58 boulevard Pasteur 27000 Evreux

Site internet de la clinique : www.clinique-pasteur.fr



LE CENTRE HOSPITALIER DU BOIS PETIT RECRUTE UN MÉDECIN GÉRIATRE OU GÉNÉRALISTE

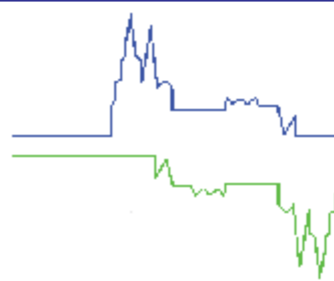
CONDITIONS ATTRAYANTES.

Contactez Corinne GODART, directrice adjointe

CH du Bois Petit à Sotteville lès Rouen
02 35 63 49 - 06 68 96 86 62

www.ch-boispetit.fr





Les Hôpitaux de Chartres

LES HÔPITAUX DE CHARTRES (Eure-et-Loir)

1247 lits et places
Plateau technique performant (2 TDM multi-barrettes, 1 IRM, 1 petscan, radiothérapie, scintigraphie...)
Réseaux autoroutier et SNCF - 1 heure de PARIS

RECHERCHENT UN PRATICIEN EN GASTRO-ENTÉROLOGIE

Avec profil de gastro-hépatologie polyvalent (connaissance souhaitable des MICI).

L'équipe de Gastro-Entérologie est constituée de 4 praticiens hospitaliers, 2 assistants, 1 interne de médecine générale ou de spécialité ainsi qu'un médecin vacataire.

Le service comprend :

- 28 lits d'hospitalisation
- 4 lits d'hospitalisation de jour
- 2 lits d'hospitalisation de semaine

La patientèle concerne quasi exclusivement des pathologies digestives, hépatiques ou pancréatiques. L'activité de consultations représente 2000 patients par an, celle d'endoscopie (5 séances de fibroscopies, 5 1/2 journées de bloc opératoire) : 2000 fibroscopies, 1000 coloscopies, 80 CPRE, 150 écho-endoscopies. Le service est couplé à une aile de Diabétologie-Endocrinologie (3 PH tps plein, 1 PH tps partiel, 1 interne).

Participation aux astreintes opérationnelles d'endoscopie.



Candidature à adresser à : Monsieur PIGNARD - Directeur des Hôpitaux de CHARTRES - BP 30407 - 28018 - CHARTRES CEDEX

Pour tout renseignement, s'adresser au Docteur HERBER-MAYNE - Praticien de Gastro-Entérologie - Tél : 02 37 30 30 63 - Email : aherber@ch-chartres.fr

LE CENTRE HOSPITALIER DU CHINONNAIS - (Indre et Loire - 37) à 30 minutes de Tours

Etablissement public de santé proposant une offre de soins et de prise en charge sanitaire et médico-sociale de proximité.

RECRUTE • UN MEDECIN A TEMPS PLEIN ou DES MEDECINS A TEMPS PARTIEL EN MEDECINE GENERALE OU GERIATRIE

(Formation en gériatrie prise en charge par l'établissement s'il y a lieu)

Pour intégrer l'équipe de 3 gériatres pour son service de Soins de Longue Durée (124 lits) et E.H.P.A.D.(177 lits) dans le cadre du développement de la filière gériatrique.

Statut proposé selon dossier :

- Médecin thésé et inscrit au Conseil de l'Ordre : praticien hospitalier (mutation) ou praticien contractuel
- Médecin non thésé en fin de cursus d'internat ou de résidanat : Faisant fonction d'interne

Les renseignements concernant cet emploi peuvent être obtenus auprès de :

Madame le Docteur Marie-Annick MAUBERGER
Tél : 02 47 93 75 52
Madame le Docteur Agnès HELIE, Chef du pôle SSR/Gériatrie
Tél : 02 47 93 75 24

Adresser candidature et CV à :

Monsieur le Directeur
CENTRE HOSPITALIER DU CHINONNAIS
B.P. 248 - 37502 CHINON CEDEX
Tél : 02 47 93 76 46 - Fax : 02 47 93 91 54
Courriel : v.laurain@ch-chinon.fr



LE CENTRE HOSPITALIER DE DREUX – 28



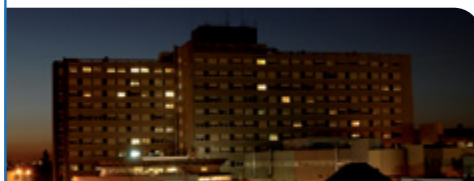
RECHERCHE POUR SON SERVICE DE REEDUCATION

DES MEDECINS GENERALISTES OU REEDUCATEURS (MPR)

Service de Rééducation spécialisé de 60 lits accueillant des patients de Neurologie, d'Orthopédie, Traumatologie avec plateau technique très complet (balnéothérapie, Hubert, etc...) + hospitalisation de Jour 6 places.

Pour tout renseignement, vous pouvez joindre :

- Le Responsable du service, Docteur MENEGOZ - 02 37 51 53 39 - jdmenegoz@ch-dreux.fr
- Le Directeur des Affaires médicales, Monsieur LE BRIERE - jlebriere@ch-dreux.fr
- La Responsable des Affaires Médicales Madame LEMARINIER - clemarinier@ch-dreux.fr



LE CENTRE HOSPITALIER D'AUXERRE

(170 km de Paris - 150 km de Dijon)
Hôpital référent du département de l'Yonne - 411 lits MCO - 80 lits SSR
Membre du Groupement de Coopération Sanitaire Sud de l'Yonne et Haut Nivernais

RECRUTE UN RADIOLOGUE

Pour son service d'IMAGERIE MEDICALE reconnu centre de dépistage agréé des cancers du sein, radiologie conventionnelle et interventionnelle. IRM Philips 1,5 tesla. Scanner Siemens définition AS + 128 coupes avec système SYNGO VIA (la coroscan sera pratiquée à partir du mois d'octobre). Salle de vasculaire. PACS.

Renseignements :

- Dr YATIM - responsable de l'imagerie médicale (myatim@auxerre.fr)
- Jean-Marc LEBRET - cadre de santé (jmlebre@ch-auxerre.fr)
- Dr DUCHE-TAILLIEZ - chef de pôle (mduche@ch-auxerre.fr)

Adresser le CV à :

- M. Pascal CUVILLIERS - directeur des ressources humaines et des affaires médicales (pcuvilliers@ch-auxerre.fr)

www.gcs-syhn.fr

RECRUTE UN ANESTHESISTE REANIMATEUR

Equipe de 10 ETP.

Bloc opératoire central (1 astreinte) et bloc gynécologie-obstétrique (1 garde) Chirurgie viscérale et digestive, orthopédique et traumatologique, vasculaire, urologique.

Plateau technique :

Réanimation médico-chirurgicale - IRM/Scanner - EFS SMUR terrestre et hélicoptère.

Renseignements :

- Dr Patrick DELLINGER - chef du pôle chirurgie/mère-enfant (pdellinger@ch-auxerre.fr)
- Dr MILLER - chef de service anesthésiologie-réanimation (cmiller@ch-auxerre.fr)

Adresser le CV à :

- M. Pascal CUVILLIERS, directeur des ressources humaines et des affaires médicales (pcuvilliers@ch-auxerre.fr)

Le Centre Hospitalier Chalon sur Saône William Morey (Saône et Loire)

Situé sur l'autoroute A6 entre Lyon et Dijon, à 1h30 de Paris en TGV, Dans une région agréable, réputée pour ses vignobles, sa gastronomie, son architecture, ses paysages variés.

Etablissement (inauguré en octobre 2011), organisé en 9 pôles chirurgicaux et médico-techniques, qui permet une prise en charge globale et optimisée des patients grâce notamment à un plateau technique complet et de pointe,

Recrute pour ses différents services des Médecins de Spécialité :

- Anesthésie – Réanimation
- Oncologie médicale
- Urgences

Remplacement de congés de maternité (contrat de 6 mois)

- Neurologie
- Gériatrie

Pour tout renseignement, contacter :
Direction des Affaires Médicales
tel : 03.85.91.01.54
ginette.gilliers@ch-chalon71.fr



Envoyer candidature et CV à
M. le Directeur du Centre Hospitalier
4, rue Capitaine Drillien - 71100 CHALON-SUR-SAONE
tel : 03.85.44.66.88 - fax : 03.85.44.66.99



LE CENTRE HOSPITALIER DE MÂCON (71)

1er Établissement général de Bourgogne - Hôpital Pivot du Sud de la Bourgogne - Situé à 70 km de Lyon (50 minutes) et 130 km de Dijon (1h30) - Proche des Alpes (2H), Établissement dynamique et en pleine expansion - 1050 lits ou places répartis sur 7 sites - nombreuses spécialités médicales - 2000 agents - 200 praticiens présents au CH.

RECHERCHE

1 ANESTHÉSISTE

Temps plein ou Temps partiel

Plateau technique :

7 salles d'intervention avec une activité de 6500 actes d'anesthésie dont plus de 1500 ALR sous échographie.

1 ORL

Temps plein

Travail au sein d'une unité d'hospitalisation complète, de locaux de consultation et d'un bloc opératoire.

1 PSYCHIATRE

Temps plein

Projet médical original et intersectoriel.

1 GYNECOLOGUE OBSTETRICIEN

Temps plein ou Temps partiel

Maternité de niveau IIb avec environ 1800 naissances par an

Les candidatures avec CV sont à adresser à : Jean Paul TASSO (Directeur des Ressources Humaines) - Docteur DE VARAX (Président de la CME) - Boulevard Louis Escande 71018 MACON Cedex
Direction des Affaires Médicales : tel 03 85 27 50 55 ou 50 57 - embarbet@ch-macon.fr ou ausevin@ch-macon.fr

L'établissement souhaite renforcer ses équipes dans les spécialités suivantes :

- ☑ UN POSTE D'ANESTHÉSIE (orthopédie ou chirurgie cardiaque ou pôle mère/enfant)
- ☑ UN POSTE EN RADIOLOGIE PÉDIATRIQUE
- ☑ UN POSTE EN RÉANIMATION MÉDICALE
- ☑ UN POSTE EN GÉRIATRIE (USLD ou EHPAD)

Vous pouvez contacter :

Monsieur Pascal GAUDRON
Directeur des Affaires Médicales au C.H.U. de Limoges
Téléphone : 05 55 05 60 04 - Fax : 05 55 05 80 43
Mail : pascal.gaudron@chu-limoges.fr

Adresser Candidature et CV à :

Monsieur Pascal GAUDRON
Directeur des Affaires Médicales
CHU de Limoges - 2, avenue Martin Luther King
87042 Limoges Cedex



CENTRE HOSPITALIER SAMUEL POZZI DE BERGERAC

RECRUTE :

- 1 GERIATRE
- 1 RADIOLOGUE
- 1 ORTHOPÉDISTE

Localisation :

Situé au Sud du Département de la Dordogne ("Le Périgord Pourpre") le Centre Hospitalier de BERGERAC se situe à environ 1 h 30 de BORDEAUX, 45 mn de PERIGUEUX et 1 h des autres centres hospitaliers voisins que sont LIBOURNE, MARMANDE, et VILLENEUVE SUR LOT.

Offre de soins :

L'aire d'attraction du Centre Hospitalier couvre une population de 90 000 à 105 000 habitants suivant les disciplines concernées.

Le centre hospitalier comporte :

200 lits et places en médecine et chirurgie ainsi que 180 lits en gériatrie. Un plateau technique complet.

Catherine Maze directrice des affaires médicales : 05 53 73 48 39
mail : catherine.maze@ch-bergerac.fr
Centre Hospitalier SAMUEL POZZI
9 avenue Albert Calmette - B.P. 820 - 24108 BERGERAC CEDEX

Un projet ambitieux de reconstruction du plateau technique (urgences, bloc opératoire, bloc obstétrical, imagerie) des consultations et des services logistiques est en cours pour un montant de 32 M€.

Contacts :

- Chef de service d'imagerie : Dr. KHouma
Mail: Elhadj.khouma@ch-bergerac.fr
- Chef de service de chirurgie traumatologique-orthopédique : Dr. Mahfoud
Mail : hayan.mahfoud@ch-bergerac.fr
- Chef de pôle de gériatrie : Dr. Cheong,
Mail : francis.cheong@ch-bergerac.fr

Ville agréable, proximité de LILLE, 50 mn de PARIS en TGV

Recherche **2 praticiens anesthésistes**, temps plein ou temps partiel, possibilité de recrutement prioritaire

- ▶ Maternité de niveau 3 (plus de 2200 accouchements),
- ▶ 7539 passages au bloc opératoire
- ▶ Equipe de 12 anesthésistes (8,4 ETP)
- ▶ L'établissement met en œuvre une politique de recherche clinique

Mise à disposition de logement possible

Candidature et CV à :

Centre hospitalier d'Arras,
Direction des affaires médicales
Avenue Winston Churchill - 62000 ARRAS

Renseignements :

Barbara Gros, Directeur des affaires médicales : 03 21 21 10 02
Dr Patte, chef de pôle : 03 21 21 14 75
Dr Nacry, chef de service : 03 21 21 15 70



LE CENTRE HOSPITALIER D'ARRAS (62)
Hôpital récent (2007), activité de MCO, de psychiatrie et de gériatrie (974 lits et 118 places)
Siège du SAMU 62



www.ch-roubaix.fr

LE CENTRE HOSPITALIER DE ROUBAIX RECRUTE 1 NEUROLOGUE GÉNÉRALISTE

Le CH de Roubaix, c'est :

- 63 000 séjours MCO
- 12 000 interventions chirurgicales
- 3000 accouchements
- 65 000 passages aux urgences
- 1200 lits installés
- 3000 salariés dont 250 médecins
- 8 pôles dont 1 pôle « urgences, réanimation, et cardiologie ».
- 2 IRM, 2 Scanners, 2 Gamma Caméra, 1 mammographie numérique.
- USI Cardiologie.
- USI Neurovasculaire.
- Cardiologie Interventionnelle

- Réanimation médicale et Chirurgicale.
- Chirurgie digestive et viscérale, chirurgie pédiatrique, traumatologique, urologie, ORL, ophtalmologie, stomatologie, chirurgie réparatrice et reconstructrice, chirurgie maxillo-faciale, chirurgie vasculaire ...

Activités : neurologie et USI, neurovasculaire .

Vous rejoignez une équipe médicale de 5 neurologues.

Contact :

Madame Roselyne Leclercq
Direction des Affaires Médicales / Centre Hospitalier de Roubaix
37 rue de Barbieux BP 359 59056 ROUBAIX Cedex 1
Tél : 03 20 99 31 17 - roselyne.leclercq@ch-roubaix.fr



RECHERCHONS MÉDECINS...

...anesthésiste, oncologue, psychiatre.

Situé sur le littoral de région Nord-Pas-de-Calais, le Centre Hospitalier de Boulogne sur mer (2400 salariés dont 190 médecins) dispose d'une capacité d'hospitalisation et d'accueil de 1080 lits et places.

L'établissement connaît actuellement une phase d'extension et de modernisation dont la mission est d'optimiser la prise en charge et le confort du patient. Plateaux techniques performants (2 scanners, 2 IRM 1.5T et 3T, TEP, 14 salles opératoires, ...). Service d'Urgences avec unité d'hospitalisation et SMUR (45 000 passages en 2012). 135 000 consultations externes ont été assurées en 2012.

Merci de contacter la Direction des affaires Médicales au 03 21 99 39 04 ou dam@ch-boulogne.fr

www.ch-boulogne.fr



Pour découvrir le Boulonnais en moins de 2 minutes...
<http://www.dailymotion.com/tourismeBoulonnais>

LE GROUPE HOSPITALIER PRIVÉ DE L'ARTOIS (GHPA)

Clinique Anne d'Artois : 189 lits et places
Clinique Mahaut de Termonde SSR et USP : 64 lits
Clinique médico chirurgicale de Bruay : 101 lits et places



RECHERCHE URGENTISTE POUR LA CLINIQUE ANNE D'ARTOIS

Garde de 12 ou 24 heures
16 000 passages / an
Remplacement (forfait minimum garanti) ou Installation (statut libéral avec aide à l'installation)
plateau technique : laboratoire ; TDM et IRM

Contact | Dr Alexandra BEGUE | mail : alex.begue@ghpartois.com | Port : 06 81 68 88 09



CENTRE HOSPITALIER DE LA RÉGION DE SAINT-OMER

Le **CHRSO** souhaite poursuivre son développement et renforcer ses équipes médicales en :

- ↻ **STOMATOLOGUE**
- ↻ **NEUROLOGUES**
- ↻ **PNEUMOLOGUE**
- ↻ **RADIOLOGUES**
- ↻ **GASTRO ENTEROLOGUES**
- ↻ **ORL**
- ↻ **RÉANIMATEURS**
- ↻ **ONCOLOGUES**
- ↻ **ANESTHÉSISTES**

Pour tous renseignements et/ou candidature, veuillez vous adresser aux affaires médicales :
Marie-line Laigle - 03 21 88 70 11
 marie-line.laigle@ch-stomer.fr

Situé dans le département du Pas de Calais, le Centre Hospitalier de la Région de Saint-Omer, établissement public de santé, assure des activités de Médecine Chirurgie Obstétrique, de Soins de Suite et Réadaptation, de rééducation, d'unité de soins de longue durée, d'établissement d'hébergement pour personnes âgées dépendantes et d'addictologie à une population d'un large bassin de vie (157 204 habitants).

104 médecins, 882 soignants, 64 personnels médicotechnique, 119 personnels techniques et 143 personnels administratifs composent l'équipe dynamique du CHRSO, lui permettant d'assurer toute son activité :

24 450 séjours, 30 383 passages aux urgences, 1546 accouchements et 6 195 interventions au bloc pour l'année 2012.

A mi-chemin entre les villes côtières et la métropole Lilloise, à 2h de Paris et de Londres, à 30 min du Louvre Lens, Saint Omer, ville d'Art et d'Histoire, vous offre un cadre agréable de travail et de loisirs, de vie sociale et familiale.

www.ch-saintomer.fr



RECRUTE SUR SES ÉTABLISSEMENTS DES PAYS DE LA LOIRE

Merci de contacter Monsieur Alain FOLTZER, Directeur Général, par téléphone au 02 51 44 44 54
 ou par mail : eboudeau@sa3h.fr

- **UN CHIRURGIEN ORTHOPÉDISTE**
- **UN ANESTHÉSISTE • DEUX URGENTISTES**
- **UN MÉDECIN GÉNÉRALISTE • UN PNEUMOLOGUE**



www.groupe-3h.fr



LE CENTRE HOSPITALIER F.ROBERT à ANCENIS - 44 - (situé entre Angers et Nantes)

Centre Hospitalier de 228 lits, doté d'un plateau technique polyvalent et d'une maternité labélisé IHAB.

RECHERCHE

- **UN PRATICIEN HOSPITALIER À TEMPS PARTIEL** titulaire de la CAMU aux Urgences (sans Smur) pour compléter son équipe de 8 médecins urgentistes.
 - Travail en temps continu - temps additionnel tous les 4 mois.
 - 4 lits d'UHCD.
 - poste à temps partiel à 50%.
- Contact :** Dr Kadi, Chef de service 02.40.09.44.28
 Bureau des affaires médicales : 02.40.09.44.79 ou 02.40.09.44.04
 Mail : direction@ch-ancenis.fr

- **UN ANESTHÉSISTE RÉANIMATEUR À TEMPS PLEIN**, contractuel ou par voie de mutation, polyvalent sur les activités chirurgicales.
- Candidat motivé, dynamique avec des compétences polyvalentes.
- 2 postes d'Anesthésistes pourvus - 1 poste vacant (publié au Centre National de Gestion).
- Permanence des soins : garde sur place et calcul du temps additionnel tous les quatre mois.

Contact : Dr Frocain, Chef de service 02.40.09.46.02
 Bureau des affaires médicales : 02.40.09.44.79 ou 02.40.09.44.04
 Mail : direction@ch-ancenis.fr



Candidatures et demandes de renseignements à adresser à :
Centre Hospitalier F.Robert
 160 rue du Verger 44150 ANCENIS

LE CENTRE HOSPITALIER DE BÉTHUNE



Recrute pour le service des urgences

(Accueil - Admissions - Déchoquage - Lits portes - Traumatologie - USC - SMUR)

2 PRATICIENS HOSPITALIERS TEMPS PLEIN

• Titulaire de la capacité de médecine d'urgence pour rejoindre une équipe de 12 médecins

CONTACT

Dr AE DUBART - email : adubart@ch-bethune.fr
 Caroline GOLASOWSKI - Direction des Affaires Médicales - email : caroline.golasowski@ch-bethune.fr
 Centre hospitalier de Béthune - B.P 10809 - 62408 BETHUNE CEDEX - tél : 03 21 64 41 13



LE CENTRE HOSPITALIER DE LA HAUTE MARNE (52)

Population : 192 000 habitants, proche Nancy, Reims, accessible Paris.

RECHERCHE

Pour son pôle soins de suite et réadaptation : 52 lits autorisation appareil locomoteur (plateau technique de rééducation et balnéothérapie), gériatrie, addictologie, recherche, en renfort d'une équipe de 4 praticiens :

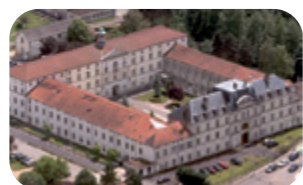
• **1 POSTE DE MÉDECIN GÉNÉRALISTE ET/OU GÉRIATRE** (pôle SSR)

Pour ses deux sites principaux : Saint Dizier et Chaumont - 625 lits et places, 850 agents dont 30 psychiatres.

• **2 POSTES DE PSYCHIATRES** (praticiens hospitaliers ou contractuels).

Participation aux astreintes, contrat temps additionnel • Coursus de formation possible • Possibilité de logement

Contacts : Affaires Médicales - 03 25 55 13 05 - co.grenier@chhm.fr
 Candidatures à adresser à : Monsieur le directeur - BP 142 - 52108 SAINT-DIZIER CEDEX



Le Centre Hospitalier Départemental Vendée - Site de Luçon recherche



• UN RADIOLOGUE

Conditions : être titulaire d'un diplôme de médecine et de radiodiagnostic (échographie et scanner), être inscrit au Conseil de l'Ordre.

Descriptif : pas d'astreinte (système de téléradiologie.)

Le praticien exercera sur le site de Luçon.

INFORMATIONS SUR LE SITE :

- 500 employés dont 30 praticiens, un SAU avec plus de 12000 passages.
- Le site se trouve à 30 min de La Rochelle et 45 min des Sables d'Olonne.
- CHD VENDEE multisite (La Roche sur Yon-Luçon-Montaigu) : 3000 employés, 2500 naissances, 51000 passages aux urgences, budget de + de 200000 K€.

Envoyer CV + lettre de motivation à :

Secrétariat de la direction du site
 Tél : 02 51 28 33 02
 Mail : direction.lucon@chd-vendee.fr
 41 rue Henry Renaud - BP 159 - 85407 LUÇON

Médecin chef de service - Dr Bruno GRALEPOIS
 Tél : 02 51 44 23 14
 Mail : bruno.gralepois@chd-vendee.fr
 CHD Vendée - Les Oudairies - 85000 LA ROCHE SUR YON

Radiologue référent pour des renseignements - Dr Yves DIDION
 Tél : 02 51 28 32 90
 Mail : yves.didion@chd-vendee.fr
 41 rue Henry Renaud - BP 159 - 85407 LUÇON





RECRUTEMENT DE MÉDECINS URGENTISTES

Le Centre Hospitalier Régional et Universitaire de Brest
7 sites - 2 593 lits et places - 5 500 collaborateurs
recrute des Médecins Urgentistes

- à temps plein ou à temps partiel,
- titulaires CAMU ou DESC Médecine d'urgence ou PAE validée et inscrits à l'Ordre des Médecins,
- Activité en temps continu sur plusieurs secteurs, selon compétences :
 - SAU polyvalent : 40 000 passages/an, urgences adultes. Effectif journalier : 2 séniors en garde 24h, 4 internes,
 - SAUV médico-chirurgical,
 - SAMU, et SCMM, 180 000 DRM : 2 médecins/jour, 2 médecins/nuit, mutualisation avec le SMUR,
 - SMUR terrestre et hélicoptère : 3600 primaires, 1500 secondaires, 900 missions hélicoptères/an (3 équipes le jour, 2 équipes la nuit, dont 1 mutualisée avec le Centre 15),
 - Activité possible sur le site de Carhaix : SAU 13 000 passages/an et SMUR terrestre (possibilité de prime multi-établissements dans ce cas).

Plateau technique complet de CHRU : radiologie 24/24, laboratoire 24/24, réanimation médicale et chirurgicale. Astreinte de chirurgie (viscérale / orthopédie / gynécologie-obstétrique/neurochirurgie/chirurgie thoracique et vasculaire)

Renseignements :
Professeur OZIER, Chef du pôle « A.R.S.I.B.O.U. »
yves.ozier@chu-brest.fr
Secrétariat :
02 98 34 72 88 – 02 98 34 78 51
Candidatures à adresser à :
Monsieur GwendalMaringue,
Directeur des Affaires Médicales
Centre Hospitalier Universitaire
2, avenue Foch - 29609 BREST Cedex
Tél : 02.98.22.37.80
Fax : 02.98.22.38.43



CENTRE DE PERHARIDY ROSCOFF - (Presqu'île de Perharidy - Finistère Nord)

Le Centre de Soins de Suite et de Réadaptation Spécialisés de PERHARIDY recherche

- **1 MÉDECIN NEPHROLOGUE À TEMPS PLEIN** (Chefferie de service envisagée) ou médecin généraliste à orientation néphrologie - DU Dialyse (formation possible).
- **1 MÉDECIN CARDIOLOGUE À TEMPS PLEIN**

Médecins spécialistes inscrits au Conseil de l'Ordre des Médecins.
Convention CCN 51 et Recommandation patronale FEHAP

Postes à pourvoir immédiatement

Merci d'adresser votre candidature par courrier (CV, lettre de motivations) à :
Centre de Perharidy - Mme Josette KERNEIS - Directeur Adjoint
29684 ROSCOFF CEDEX.
E-mail : ressources.humaines@perharidy.fr



www.perharidy.fr



LE CENTRE HOSPITALIER DE SAINT-RENAN (29) RECRUTE UN PRATICIEN CONTRACTUEL

Pour une activité à hauteur de 5 demi-journées par semaine pour son centre de soins en alcoologie (23 lits) avec perspective d'un contrat de trois ans renouvelable.

Vous exercerez en collaboration avec le médecin libéral intervenant et l'équipe pluridisciplinaire.

Profil souhaité : un médecin généraliste, de préférence formé en addictologie (facultatif)

Mission au centre de soins en alcoologie : médecine générale et surveillance du sevrage- intervenant dans le cadre de la thérapie institutionnelle et de groupe.

• FICHE DE POSTE SUR LE SITE INTERNET : [HTTP://HOPITAL-LE-JEUNE.FR/](http://HOPITAL-LE-JEUNE.FR/)

Candidatures à adresser à : Madame la Directrice déléguée
Centre Hospitalier 17, rue de Brest 29290 - SAINT-RENAN
Tel : 02 98 32 33 06 - Ou par courriel à recrutement@ch-saint-renan.fr

LE CENTRE HOSPITALIER DE LANNION (Côtes d'Armor)



Centre Hospitalier
LANNION-TRESTEL

RECRUTE PRATICIEN HOSPITALIER DANS LES SPECIALITES SUIVANTES :

1 anesthésiste | 1 neurologue | 1 gynécologue-obstétricien

2 urgentistes | 1 gastro-entérologue

Temps Plein

1 radiologue | 1 diabétologue | 1 gériatre

Environnement attractif à proximité de la mer (côte de granit rose)

Pour tout renseignement s'adresser à :

Monsieur le Directeur des affaires médicales | Tél : 02.96.05.71.19 | Courriel : sec-affairesmedicales@ch-lannion.fr



LE CENTRE HOSPITALIER DE VALENCE (DROME)

Etablissement de référence disposant de 740 lits et 67 places



RECRUTE DES MEDECINS ANESTHESISTES

Praticiens Hospitaliers Temps Plein, Temps Partiel, Contractuels, Assistants Spécialistes

11 salles de Bloc Opératoire : 11 888 Interventions par an; équipe de 26 IADE.
Double garde sur place d'anesthésie : bloc central et maternité.
Activité partagée sur toutes les spécialités : ORL, ophtalmo, viscérale, ortho-traumatologie, neurochirurgie, gynécologie, cardiologie, gastro-entérologie. Possibilité, selon compétences, de chirurgie infantile.
Centre douleur rattaché au pôle chirurgie anesthésie, possibilité d'activité partagée entre bloc opératoire et réanimation
Maternité de niveau 2B avec 2 350 naissances/an.
Plateau technique performant : 2 IRM, 2 scanners, gamma-caméra, TEP-SCAN, imagerie interventionnelle, 2 échographes dédiés à l'ALR

Agglomération valentinoise de 122 000 habitants
Ville dynamique et accueillante entre Vercors et Provence.

Située sur un axe géographique central entre Paris (2 h 10 TGV) et Marseille (2 h)

A proximité de Lyon et Grenoble (1 h).

Pour tout renseignement vous pouvez contacter :

Dr Sandrine SOLER, Chef de Service
ssoler@ch-valence.fr - Tél : 04 75 62 57 57
M. Jean-Pierre BERNARD - Directeur
direction@ch-valence.fr - Tél : 04 75 75 75 11

LE CENTRE HOSPITALIER DU FOREZ

Situé dans la plaine du Forez et regroupant deux sites :

Montbrison : à 25 mn de Saint Etienne et 50 mn de Lyon

(Avec autoroute et gare SNCF à proximité) - Ville de 15 000 habitants, dynamique

Feurs : à proximité de Roanne, Saint Etienne et Lyon

Sortie Autoroute Lyon/Clermont Ferrand à 2 km du centre hospitalier

RECHERCHE

ANESTHESISTES REANIMATEURS

Temps plein ou temps partiel
Profil anesthésie
Travail au bloc opératoire
Travail en Soins Intensifs Polyvalents

URGENTISTES

Pour compléter l'équipe
Fonctionnement en 24 heures

RADIOLOGUE

Pour compléter l'équipe

CHIRURGIEN ORTHOPEDIQUE

Pour compléter l'équipe

Pour tout renseignement, prendre contact avec :

Mme Andrée CUZIN - Directeur en charge des Affaires Médicales

Tel : 04 77 96 78 88 - secr.drh@ch-montbrison.fr

Mr le Dr MONDESERT - Président de la Commission Médicale d'Etablissement

Tel : 04 77 27 53 22

www.ch-montbrison.fr
www.ch-feurs.fr





l'hôpital
NORD OUEST | Villefranche-sur-Saône
Torone

LE CENTRE HOSPITALIER DE VILLEFRANCHE-SUR-SAÔNE

40 kms de LYON, 36 kms de MÂCON

556 lits

1600 personnels médicaux et non médicaux

Recherche

UN MÉDECIN URGENTISTE (TEMPS PLEIN)

Contact : Dr Bruno DUCREUX : 04 74 09 68 71
bducreux@hopitalnordouest.fr

Candidatures à adresser à : Monsieur Benoît VANDAME
Directeur des Ressources Humaines - Boîte Postale 436
69655 Villefranche-sur-Saône Cedex



L'Association Recherche Handicap et Santé mentale (ARHM) compte 1 600 salariés, représentant environ 1 350 ETP, pour un budget global de 101 millions d'euros en 2011. Le Centre hospitalier Saint Jean de Dieu, qui assure la sectorisation psychiatrique pour la population du Rhône au sud de Lyon (570 000 hab.) recrute des :

• PRATICIENS HOSPITALIERS • PSYCHIATRES CONTRACTUELS
• ASSISTANTS DES HOPITAUX H/F

Pré-requis spécifiques :

- Doctorat en médecine et DES/CES de psychiatrie validé ou en voie de l'être
- Expérience du travail en milieu hospitalier avec équipe pluriprofessionnelle
- Permis B

Conditions de travail :

- Convention Fehap CCN 51
- Aide à l'installation et à la mobilité professionnelle
- Comité d'entreprise, centre de documentation
- Restauration, Mutuelle, Crèche...
- Facilité d'accès (bus, vélo/v, parking...)
- Site paysagé et arboré

Pour tout renseignement complémentaire, merci de bien vouloir contacter Docteur JOLI, Président de la CME au 04 37 90 11 59.

Adressez votre candidature à Monsieur MARESCAUX, Directeur, Centre Hospitalier Saint Jean de Dieu, 290 route de Vienne BP 8252 69355 Lyon Cedex 08, ou par e-mail à recrutement@arhm.fr (www.arhm.fr).



Rejoignez le réseau santé FILIERIS

FILIERIS, le réseau santé de la CARMi EST est ouvert à tous les assurés sociaux et implanté en Moselle-Est, Lorraine-Nord et Haut-Rhin. Organisé en filière, il propose une offre de soins et de service unique et coordonnée, afin de permettre à chaque patient de bénéficier d'une prise en charge globale de qualité, le tout structuré en parcours de santé personnalisés. Vous souhaitez rejoindre notre équipe de professionnels de santé ? Nous engageons une démarche active de recrutement.

Plus d'informations sur notre réseau santé sur www.carmiest.fr

FILIERIS RECRUTE

DES MÉDECINS RADIOLOGUES (H/F) POUR UNE ACTIVITÉ HOSPITALIÈRE ET/OU AMBULATOIRE.

Les postes sont à pourvoir en Moselle-Est. Diplôme exigé : DES de radiologie. Diplôme souhaité : DU imagerie en coupes. CDI - Temps plein. Inscription au Conseil de l'Ordre indispensable.

Vous êtes intéressé ?

Contact : recrutement-ps.carmie@filieris.fr
03.87.39.73.98



L'Hôpital Robert-Pax Centre Hospitalier de SARREGUEMINES - France Recrute

- DEUX PRATICIENS CONTRACTUELS à temps plein pour son service des Urgences
- UN PRATICIEN CONTRACTUEL à temps plein en gynécologie-obstétrique
- UN PRATICIEN CONTRACTUEL à temps plein Pédiatre

Inscription au Conseil de l'Ordre des Médecins indispensable.

Rémunération au 4^{ème} échelon de la carrière des praticiens hospitaliers à temps plein majorée de 10 %. Hôpital public récent ouvert en 2009, bien positionné dans son territoire de santé et en plein développement de son activité (médecine - chirurgie - obstétrique - hospitalisation de jour - chirurgie ambulatoire scanner - I. R. M.).

Situé à côté de SARREBRUCK (Sarre) et à proximité de STRASBOURG et NANCY.

Adresser candidature et CV à Monsieur Pascal SCHMIT - Directeur-Adjoint des Hôpitaux de SARREGUEMINES
Centre hospitalier Robert-Pax - 2 rue René-François Jolly - 57211 SARREGUEMINES Cedex
Tél : 03 87 27 98 40 - Email : pascal.schmit@chs-sarreguemines.fr

MEDECINS ANESTHESISTES REANIMATEURS

Centre Hospitalier de
L'OUEST VOSGIEN
POURQUOI PAS !

www.ch-ouestvosgien.fr

Établissement de référence, le Centre Hospitalier de l'Ouest Vosgien

bénéficie d'un pôle chirurgie sur son site de Neufchâteau, qui comprend 54 lits et places.

Il présente une activité anesthésie-réanimation importante, avec plus de 4 000 interventions pour l'année 2011, 1572 actes ambulatoires et 500 accouchements

Le service d'anesthésie du Centre Hospitalier de l'Ouest Vosgien prend en charge l'ensemble des anesthésies des patients adultes et enfants (à partir de 3 ans), nécessaires à la réalisation d'actes chirurgicaux dans les disciplines suivantes : orthopédie, traumatologie, viscérale, gynécologique, ophtalmologique, ORL, urologie (en cours de développement).

Cette équipe médicale et paramédicale compétente se compose de 4 médecins et 7 IADE.

Ils travaillent en lien étroit avec les chirurgiens et les unités de soins du Centre Hospitalier.

Le Centre Hospitalier a lancé un programme de travaux ambitieux visant à s'équiper d'un tout nouveau bloc chirurgical et obstétrique.



Vous êtes intéressé par un des postes, vous avez des questions ?

Contactez Monsieur Rémi DELEKTA, Directeur Adjoint - 03 29 94 80 05 - r.delekta@ch-neufchateau.fr

OU Adresser directement votre candidature par courrier à : Centre Hospitalier de l'Ouest Vosgien, siège social site de Neufchâteau
Monsieur le directeur des affaires médicales, 1280 Avenue Division Lederer, BP 249, 88307 NEUFCHATEAU



La Meuse nu département
où il fait bon vivre !

LE CONSEIL GÉNÉRAL DE LA MEUSE RECRUTE :

-UN MÉDECIN DÉPARTEMENTAL

Chef du Service de la Protection Maternelle et Infantile :

- Définir et mettre en œuvre la politique Départementale de PMI en lien avec les médecins et les responsables territoriaux, en application des obligations légales et des priorités définies par l'Assemblée Départementale.
- Promouvoir et développer des actions de prévention médico-sociale dans le domaine de la PMI.
- Garantir le respect des conditions d'accueil individuel et collectif de la petite enfance.
- Participer à l'élaboration de la politique de prévention, de dépistage et de signalement de la maltraitance sur mineurs.
- Assurer une veille sanitaire et apporter un conseil technique en matière de santé publique dans le domaine de compétence de la PMI.

-DEUX MEDECINS DE PMI

Un pour l'Unité Territoriale d'Action Sociale de Stenay et un pour l'Unité Territoriale d'Action Sociale de Commercy

Le médecin de P.M.I. exerce ses compétences sur le territoire de l'U.T.A.S., dans un cadre défini par la politique de P.M.I., sous l'autorité hiérarchique technique du médecin départemental de P.M.I.

Missions principales :

- Participer à l'élaboration de la politique départementale de P.M.I.
- Mettre en place des actions de prévention médico-sociale dans le domaine de la P.M.I.
- Évaluer les conditions d'accueil individuel et collectif de la petite enfance.
- Mettre en œuvre la politique de prévention, de dépistage et de signalement de la maltraitance sur mineurs.
- Assurer, par délégation du Médecin Départemental, l'encadrement fonctionnel de l'équipe de P.M.I.

Vous pouvez adresser votre candidature par courrier (lettre de motivation manuscrite, C.V. et photo) à :

Monsieur le Président du Conseil Général de la Meuse - Direction des Ressources Humaines
Hôtel du Département - Place Pierre-François Gossin - BP 514 - 55012 BAR LE DUC CEDEX
Téléphone : 03 29 45 77 55



LA POLYCLINIQUE MUTUALISTE MALARTIC À OLLIOULES (VAR)

Établissement médico-chirurgical de 110 lits géré par les Mutuelles de France du Var,

recrute :

- **UN URGENTISTE**
- **UN CHIRURGIEN UROLOGUE**
- **UN GASTROENTEROLOGUE**
- **UN DERMATOLOGUE**
pour le centre de santé rattaché à cette entité

(POSTES EN CDI, TEMPS PLEIN, STATUT SALARIÉ)

Chaque jour, réunies autour de **valeurs humaines** et **morales** communes, nos **équipes de professionnels** mettent tout en œuvre pour assurer aux patients une **prise en charge globale** adaptée et de qualité.

>>> Merci d'adresser cv et lettre de motivation à recrutement@mfvar.fr



L'ASSISTANCE PUBLIQUE – HÔPITAUX DE MARSEILLE

RECRUTE DES PRATICIENS HOSPITALIERS TEMPS PLEIN EN ANESTHÉSIE-REANIMATION ADULTES ET ENFANTS

>>> Sites :

Hôpital Timone Adultes et Hôpital Timone Enfants
Pôle : Anesthésie-Réanimation

>>> Activités chirurgicales :

Neurochirurgie, chirurgie vasculaire, cardiaque, viscérale et endocrinienne, ORL et maxillo-faciale, viscérale pédiatrique, orthopédique pédiatrique, ORL pédiatrique et neurochirurgie pédiatrique.

>>> Présentation du site :

1069 lits et places, 30 salles d'interventions chirurgicales, 793 lits sur le site Timone Adultes, 30 salles d'interventions chirurgicales, 276 lits sur le site Timone Enfants.

Projet immobilier s'achevant en 2013 : le nouveau BMT (bâtiment Médico-Technique de 52 000 m²), est le plus important chantier de France.

Centré sur l'urgence et la prise en charge chirurgicale, il accueillera 100 nouveaux lits de réanimation/USC et 30 salles de blocs opératoires de dernière génération.

>>> Activité de garde et astreintes

Secteurs adultes :

1 Garde d'anesthésie senior sur place, 2 gardes de réanimation senior, 1 astreinte d'anesthésie + 1 astreinte chirurgie cardiaque, 1 interne de garde en anesthésie, 2 internes de garde en réanimation.

Secteurs enfants :

1 garde d'anesthésie et 1 astreinte d'anesthésie en chirurgie cardiaque pédiatrique, 1 garde + 1 astreinte de réanimation pédiatrique.

>>> Axes de recherche :

Neurosciences, hémodynamique, qualité en anesthésie

>>> Equipe médicale :

Hôpital Timone Adultes :
Universitaires : 1 PUPH, 2 MCU-PH, 2 CCA - Postes de PH : 39
Hôpital Timone Enfants :
Universitaires : 1 PUPH, 1 CCA - Postes de PH : 15

>>> Candidatures et CV :

M Loïc Mondoloni - loic.mondoloni@ap-hm.fr
Monsieur le Directeur des Affaires Médicales
Assistance Publique Hôpitaux de Marseille
80, rue Brochier - 13 005 Marseille - 04 91 38 20 56

>>> Pour plus de renseignements :

Mme le Dr Catherine GUIDON (Chef de Pôle) - catherine.guidon@ap-hm.fr
M le Pr Nicolas BRUDER (chef de service - anesthésie réanimation adultes) - nicolas.bruder@ap-hm.fr
M le Pr Olivier PAUT (Chef de service - anesthésie réanimation enfants) - olivier.paut@ap-hm.fr



CENTRE HOSPITALIER DE DIGNE LES BAINS



Titre de l'offre : Poste vacant d'anesthésiste réanimateur pour le service d'anesthésie

Description : Poste vacant de praticien hospitalier anesthésiste réanimateur à temps plein

CONTACTS :

• Dr Jean Pierre SACCO
Président de CME : jpsacco@ch-digne.fr
Tel : 04 92 30 17 17

Titre de l'offre : Poste vacant de pédiatre

Description : Poste vacant de praticien hospitalier en pédiatrie à temps plein maternité de niveau 1, compétent en réanimation néonatale.

CONTACTS :

• Dr Jean Pierre SACCO
Président de CME : jpsacco@ch-digne.fr
Tel : 04 92 30 17 17

Titre de l'offre : Praticien Hospitalier Temps Plein ou temps Partiel

Description : 1 poste médecin généraliste ou psychiatre et/ou addictologue.

CONTACTS :

• Docteur DRECO
Responsable du service d'addictologie
04 92 30 17 10 (secrétariat : 04 92 30 17 96).
• Dr Jean Pierre SACCO
Président de CME : jpsacco@ch-digne.fr
Tel : 04 92 30 17 17
Filière sanitaire addictologie du 04.
Date de début du contrat : janvier 2013

Adresser CV et lettre de motivation par mail à : Monsieur le Directeur - direction@ch-digne.fr renseignements au 04 92 30 14 03)



CENTRE HOSPITALIER DE TULLINS - (À PROXIMITÉ DE GRENOBLE, EN ISÈRE)

Renforce son équipe médicale des unités de Médecine Physique et Réadaptation

RECRUTE PRATICIEN CONTRACTUEL Au sein d'une équipe médicale dynamique

Renseignements :

Chef de Pôle : 04 76 07 30 73
Président de la CME : 04 76 07 30 20

- Un emploi à temps plein ou 2 emplois à temps partiel
- Activité partagée sur les 2 unités MPR (30 lits chacune)
- Associé au projet d'ouverture d'une unité de 6 lits EVC



LE CENTRE HOSPITALIER DE HYERES RECRUTE

Description de l'établissement :

Le centre hospitalier de Hyères (Var) est un établissement disposant de 221 lits d'hospitalisation complète et 13 places d'hospitalisation incomplète MCO, et d'un centre de gérontologie (171 lits). Plateau technique : IRM, scanner, 4 salles de bloc opératoire.

1 RÉANIMATEUR :

Ce service comprend 8 lits de réanimation médicale et 6 lits d'USCRE (unité de soins continus). Les patients hospitalisés sont à 85 % des patients relevant de pathologies médicales. L'équipe médicale est composée de 5 praticiens et un assistant, organisation du service en temps médical continu.

2 GYNÉCOLOGUES OBSTÉTRICIENS :

(1 praticien et 1 assistant) :

Maternité de 1300 accouchements par an (maternité de niveau 1b), activité de chirurgie gynécologique. L'équipe médicale est composée de 4 praticiens et 2 assistants

ANESTHÉSISTE :

Maternité et activité de chirurgie orthopédique, viscérale, spécialités chirurgicales (ORL, Ophtalmologie, Odontologie). L'équipe médicale est composée de 6 praticiens (gardes sur place).

1 URGENTISTE (1 assistant) :

Service d'urgence comprenant une unité d'hospitalisation de courte durée de 10 lits ; activité de plus de 30 000 passages annuels. Service organisé en temps continu. L'équipe médicale est composée de 15 ETP.



Candidatures et CV à adresser à :

Monsieur le directeur - Centre hospitalier - rue maréchal Juin - BP 50082 - 83407 HYERES CEDEX

Renseignements :

Direction des Affaires Médicales - tél. : 04 94 00 24 77 ou mail : cpellen@ch-hyeres.fr

Le Groupe Hospitalier Est-Réunion (GHER)

Intégré au sein du Pôle Sanitaire Est Réunion,
Bénéficiant d'une implantation récente dans des locaux modernes
Équipés des dernières Technologies

RECRUTE :

• 1 PNEUMOLOGUE

• 1 ANESTHÉSISTE temps plein pour compléter son département d'Anesthésie sur poste vacant.

Poste à pourvoir par un praticien hospitalier titulaire ou contractuel.

Conditions salariales intéressantes, rémunération attractive liée à la majoration DOM (+40%), prise en charge du billet d'avion.

• 1 PÉDIATRE (praticien hospitalier ou Praticien contractuel) pour son service de Pédiatrie - Néonatalogie.

Pour la période du 8 avril au 31 juillet 2013.

La rémunération est calculée sur la base d'un pH au 8ème échelon + 40% de majoration DOM + prise en charge du billet d'avion et de l'hébergement.

Contact :

Dr Irénée BOYA - Chef de Service - Tél : 06 92 85 72 20

Pour l'ouverture prochaine de son service de Médecine Polyvalente :

• 1 PRATICIEN DE MÉDECINE POLYVALENTE

• 1 PRATICIEN DIABÉTOLOGUE ou à orientation diabétologique (PH ou contractuels).

• 1 ASSISTANT(E) SPÉCIALISTE ou ASSISTANT(E) GÉNÉRALISTE

La rémunération est calculée sur la base d'un pH au 4ème échelon + 40% de majoration DOM + prise en charge du billet d'avion et de l'hébergement.

Contacts :

Dr Yogananda THIRAPATHI - Chef de Pôle - Tél : 06 93 33 37 06

Dr Andry RANDRIAJOHANY - Chef de Service - Tél : 06 92 29 97 24

Pour tout renseignement, merci de contacter :

La Direction des affaires médicales au 02 62 98 80 30 - affaires.medicales@gher.fr

Envoyer Cv accompagné d'une copie des diplômes et des éventuelles attestations de travail à l'attestation suivante :

30 Route Nationale 3 - BP 186 - 97470 SAINT-BENOIT - Ile de la Réunion



Centre Interprofessionnel de Santé au Travail de Cayenne

Poste à temps complet.

POSTE

- Rattaché-e directement à la Direction de l'établissement, le **Médecin du travail h-f** prend en charge les salariés de son secteur (3300 salariés). Ses principales missions s'exercent autour de trois axes complémentaires, l'action sur le milieu de travail, l'activité clinique et les activités connexes. Elles consistent à :
- Assurer la surveillance médicale et le suivi médico-professionnel de l'ensemble des adhérents qui lui seront attribués aux moyens d'examen médicaux et le cas échéant d'examen complémentaires,
- Assurer les diverses visites médicales réglementaires, Mener des actions sur le milieu de professionnel dans le but d'améliorer la santé physique et mentale au travail : favoriser le développement de la prévention des risques professionnels, conseiller nos adhérents et leur personnel sur l'organisation du travail, les conditions de vie de travail, l'adaptation des postes de travail,
- Mobiliser les ressources des équipes pluridisciplinaires pour agir sur le milieu de travail,
- Assurer les activités connexes : participer à la commission médico-technique, la formation continue, participer aux programmes de santé publique, participer aux recherches, élaborer le rapport annuel d'activité.

PROFIL

Médecin h-f inscrit au Conseil National de l'Ordre des Médecins, le-la candidate doit être titulaire d'une spécialisation en médecine du travail . Le-la candidat-e dispose d'un sens du relationnel reconnu, d'une rigueur méthodologique et d'un esprit de synthèse. Il-elle doit être force de proposition et être un élément moteur dans la prévention en Santé et au Travail de l'ensemble de nos adhérents.

CISTC centre interprofessionnel de santé au travail de Cayenne

656 Rocade de Zéphir - B.P 299 97327 Cayenne cedex

E.mail: cistc@cistc.asso.fr

Pour tout renseignement relatif au recrutement s'adresser à :

Frédéric Wolf - directeur - téléphone : 05 94 25 56 78



CHU DE POINTE-À-PITRE / ABYMES - PÔLE PARENTS-ENFANTS - SERVICE DE PÉDIATRIE GÉNÉRALE ET URGENCES PÉDIATRIQUES

Le service de Pédiatrie générale et Urgences pédiatriques du CHU de Pointe à Pitre - Abymes dispose de postes à pourvoir dans ces différentes unités.

Le service comporte :

- 2 unités d'hospitalisation conventionnelles (petits, moyens et grands enfants) rassemblant 35 lits, qui réalisent 2300 séjours par an.
- une unité d'hospitalisation de jour de 10 lits, commune à l'activité médicale et chirurgicale pédiatrique, réalisant 1900 séjours par an, dont environ 1/4 dans le cadre de la prise en charge des enfants drépanocytaires,
- un service de consultations externes où nous assurons des consultations dans les différentes spécialités de la pédiatrie,
- un service d'urgences pédiatriques médico-chirurgicales qui comptabilise 20 000 passages par an et comporte une unité d'hospitalisation de courte durée de 2 lits.

Les postes sont ouverts :

- à des **pédiatres**, pour une activité préférentielle en secteur d'hospitalisation, avec participation aux gardes aux urgences pédiatriques. Etant donné notre insularité, nous nous attachons à développer l'offre de soins dans les différents domaines de la pédiatrie, si nécessaire en collaboration avec des services référents en métropole. Notre activité est donc très variée, et chacun s'investit plus particulièrement dans une sur-spécialité. Toutes les compétences sont les bienvenues, plus particulièrement en neurologie, endocrinologie, oncologie, pneumologie.
- à des **médecins urgentistes** ayant une expérience en pédiatrie pour le service d'urgences pédiatriques médicochirurgicales.



Contact : Dr Elisabeth BROUSTAL - Service de pédiatrie, CHU Pointe à Pitre - Abymes - elisabeth.broustal@chu-guadeloupe.fr - tél : 05 90 89 14 90 (secrétariat) - 05 90 89 14 88

Le Centre Hospitalier de Mayotte

Situé au cœur de l'Océan Indien (À 2 heures d'avion de La Réunion et 1 heure de Madagascar)

Dans un contexte de développement d'activités et d'accroissement de ses capacités,

Recherche des médecins dans plusieurs disciplines

Obstétrique (8 000 accouchements)

Radiologie (plateau technique neuf)

Anesthésie-réanimation,

Pédiatrie (50% de la population âgée de moins de vingt ans), service neuf

Médecine générale (350 000 consultations de médecine générale et tropicale à l'hôpital et dans 15 dispensaires)

Urgences

Ophthalmologie

Chirurgie orthopédique

Rémunération contrat d'un an :
salaire de base PHC 4e échelon + 10 %
+ 40% majoration Outre Mer + 10%
précarité + astreintes ou indemnités de
sujétion réglementaires.
Prise en charge du billet d'avion
(candidat + famille) + indemnité de
changement de résidence + mise à
disposition d'un logement et d'une
voiture de location pendant les deux
premiers mois.

Le tout à proximité d'un très beau lagon !

Possibilité de contrat de courte durée
pour remplacement ou postes d'assistant.

Si cette expérience vous tente, renseignements à prendre :
Madame Debliquy - Attachée d'Administration
s.debliquy@chmayotte.fr - 02 69 61 86 94



Le Centre Hospitalier de l'Ouest Guyanais Franck Joly recrute :

- Un anesthésiste
- Un pédiatre
- Un radiologue

Pour les conditions :
Prise en charge du billet d'avion A/R
Prêt d'un véhicule pendant 2 mois
Logement assuré pendant 2 mois
Rémunération selon profil et expérience

Les candidatures sont à adresser à l'adresse mail suivante :
Pierre-Alain BAGUE : affmedicales@ch-ouestguyane.fr
Directeur des Ressources Humaines des Affaires Médicales de la Formation.
Centre Hospitalier de l'Ouest Guyanais Franck Joly
BP 245
97393 Saint Laurent du Maroni Cedex
05 94 34 88 88

Etablissement autonome de droit public cantonal, le Centre neuchâtelois de psychiatrie (CNP) conduit, en collaboration avec les institutions partenaires, la politique sanitaire publique dans le domaine de la prise en charge des patients souffrant de problèmes de santé psychique.

La direction médicale recherche des :

MÉDECINS ASSISTANTS

TAUX D'ACTIVITÉ DE 100% OU À CONVENIR

Le CNP, un réseau de vies
www.cnp.ch



Pour de plus amples informations, veuillez consulter notre site : www.cnp.ch/travailler-au-cnp

Nous vous remercions d'adresser votre dossier de candidature complet (lettre de motivation, CV, copies de diplômes et de certificats de travail), à la direction des ressources humaines, Centre neuchâtelois de psychiatrie, site de Préfargier, CH-2074 Marin-Épagnier, Suisse, ou via e-mail à philippe.sermet@cnp.ch.



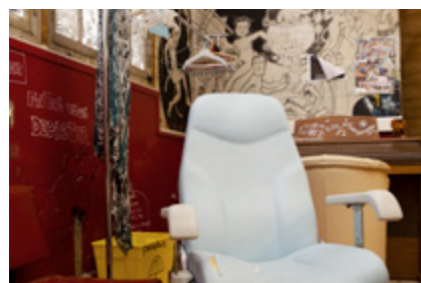
SALLE DE GARDE



HÔPITAL SAINT-LOUIS (PARIS)

Chaque trimestre, « H » envoie un des photographes de la rédaction en salle de garde. À l'Hôpital Saint-Louis à Paris, les murs de l'immense salle portent sur leurs épaules la mémoire de décennies de folklore d'internat.

Photos : Michela Cuccagna pour « H »



Interview : Robin D'Angelo
Photos : Michela Cuccagna pour « H »

LE DOC : « JE SUIS COMME DEPARDIEU, LA GAUCHE ME CASSE LES COUILLES »

ON A RETROUVÉ L'ANI-
MATEUR DE FUN RA-
DIO, ET IL EN A GROS
SUR LA PATATE

E

GRAND ENTRETIEN

SALAFISME, MARIAGE GAY, AVORTEMENT, JEUNES DE BANLIEUE, PORNOGRAPHIE... DANS « H », CHRISTIAN SPITZ - L'EX « DOC » DU « DOC ET DIFOOL », DÉNONCE « LE TERRORISME DE LA PENSÉE UNIQUE » ET S'EN PREND À LA GAUCHE, « UNE BANDE DE BOURGEOIS NANTIS QUI EXPLIQUENT CE QU'EST LA PAUVRETÉ MAIS QUI N'EN SAVENT RIEN DU TOUT. » RENCONTRE AVEC UN HOMME QUI ATTEND BEAUCOUP DU PAPE FRANÇOIS POUR RÉGLER NOTRE « CRISE DE CIVILISATION ».



LE DOC, LA LIFE :

1950 Christian Spitz naît à Besançon

1975 Diplômé en pédiatrie

1992 Sur Fun Radio « le Doc » anime avec Difoool Lovin' Fun, l'émission « Sexe, Capotes et Rock'n'roll »

2001 Présente le « Christian Psy Show » sur RMC

2010 Après une saison de co-présentation avec Magloire sur la chaîne TV Cap 24, quitte le star-system

C'est dans une maternité catholique du 15^e arrondissement de Paris que l'on a retrouvé la trace du pédiatre Christian Spitz – aka « le Doc » sur Fun Radio tout au long des années 1990.

Statuettes de la vierge Marie, bonnes soeurs en vadrouille, prospectus pour des manifestations catholiques : « le Doc » sans Difoool est comme un poisson dans l'eau (bénite) dans le décor de son petit hôpital. Car c'est un homme qui veut interdire la pornographie pour les moins de 15 ans et qui dénonce « les avortements imposés » que l'on rencontre.

Des positions pas forcément raccords avec son image d'animateur libertaire sur Fun Radio, (« Ce n'est pas sale... Ton corps change »). D'ailleurs, aucune chance de le revoir avec Difoool : « Il est dans un monde bien à lui, soumis à son mentor - gourou Pierre Bellanger », le patron de Skyrock. Ambiance...

EST-IL POSSIBLE D'ATTRAPER UNE INFECTION SIMPLEMENT EN RENIFLANT LE VAGIN D'UNE FILLE ?

Ah non ! Ca, ce n'est jamais arrivé ! Aucun type d'infection ! Mis à part tomber dans les pommes, il ne peut rien vous arriver.

J'AI LU ÇA SUR DOCTISSIMO. VOUS RÉPONDEZ PARFOIS AUX INTERNAUTES SUR DOCTISSIMO ?

Non, jamais. D'ailleurs c'est un site que je ne trouve pas particulièrement terrible. Je pense qu'il y a d'autres choses à faire dans le domaine.

AVEC INTERNET, UN ÉMISSION COMME LOVIN' FUN, ELLE AURAIT ENCORE UNE RAISON D'ÊTRE AUJOURD'HUI ?

Ah oui ! Largement. Je rencontre énormément de jeunes parents qui me disent que c'était important pour eux. Ce n'était pas quelque chose qui faisait uniquement rire. On apportait des réponses. Et ça manque beaucoup. Maintenant on a ce genre d'émissions mais uniquement pour déconner. Je suis quelque fois choqué : Sur Skyrock ou Fun Radio j'ai entendu une émission où ils se moquaient d'une anorexique. Et en disant des conneries en plus. L'auditeur n'est plus au centre et devient objet de rigolade.

QU'EST-CE QU'IL MANQUE DANS LES MÉDIAS EN OFFRE SEXO ?

Lovin' Fun, ce n'était pas que de la sexualité. C'était beaucoup plus global. Les émissions qui parlent de sexologie, c'est chiant et ennuyeux au possible. Ça s'adresse aux quadras ou aux quinquas qui n'ont toujours pas pris leur pied. C'est très emmerdant pour eux, mais franchement... On a mis Brigitte Lahaie, ex-star du porno, qui devient sexologue. Pourquoi pas, mais ça reste très superficiel. Les bons sexologues sont d'abord de bons thérapeutes. Ramener la sexualité à une technique a quelque chose de terrifiant.

VOUS ÊTES UN FERVENT PARTISAN D'UN CONTRÔLE STRICT DE LA PORNOGRAPHIE. ÇA PEUT ÉTONNER, D'AUTANT PLUS QUE LOVIN' FUN POUVAIT PARFOIS RESSEMBLER À UN TÉLÉPHONE ROSE...

C'est très simple. Il y a un tsunami pornographique. Je suis abasourdi par l'avalanche de pornographie. C'est absolument terrifiant. Ça montre une image de la sexualité qui n'est pas la réalité, beaucoup trop axée sur la sexualité marginale comme les pratiques en groupe ou le SM. Si on fait les comptes des sado-masos en France, il y en a peut-être 2 000 ! Brigitte Lahaie va vous raconter qu'il y a du SM light, mais ça n'existe pas le SM light ! Ça termine toujours mal, le SM, avec des blessures sévères ! Ce sont des pratiques dangereuses où l'individu n'est pas respecté. La pornographie laisse passer ça en filigrane. Quand c'est un garçon de 12 ans qui regarde, je trouve que c'est une découverte bien violente de la sexualité.

VOUS PRÉCONISERIEZ L'INTERDICTION TOTALE DES SITES X, COMME CE QU'A DEMANDÉ UN DÉPUTÉ ANGLAIS ?

C'est impossible. Mais je pense qu'il y a un âge où il faut vraiment interdire ça : 15 ans, la limite des rapports sexuels dans la loi. Je pense aussi, puisqu'il y a des cours d'éducation à la sexualité à l'école, qu'il faudrait dire ce qu'est un film pornographique. Que quand on éjacule des tonnes, c'est du lait Nestlé. Que c'est un enfer pour ceux qui les tournent. Les acteurs mettent des compresses autour du sexe parce qu'ils n'en peuvent plus ! Ce sont des heures et des heures de tournage. Il faut leur rentrer dans le lard.

EST-CE QUE VOTRE IMAGE DE PERSONNALITÉ DE GAUCHE, VOIRE LIBERTAIRE, NE VOUS CORRESPONDAIT EN FAIT PAS ?

Oui c'est possible. Moi je suis comme Depardieu. La gauche me casse les couilles. C'est une bande de bourgeois nantis qui expliquent ce qu'est la pauvreté mais ils n'en savent rien du tout. Ils n'ont jamais rien trouvé comme solution et font la morale à tout le monde. Avec Cahuzac on est mort de rire. À gauche, il y a eu des gens qui avaient intérêt à ce qu'il y ait une pseudo-liberté sexuelle. Moi la liberté sexuelle, je suis d'accord tant que tout le monde est consentant. Or quand on parle d'enfants de moins de 15 ans, sont-ils consentants ? Vous avez aussi regretté, dans une lettre à la fondation Lejeune, qu'à propos de l'avortement, « les médecins pratiquent une information unidirectionnelle, violente et péremptoire ».

Dans un certains nombres de cas, on ne respecte pas les gens. Quand une maman porte un enfant qui a une malformation, on lui dit « vous avortez ». Ces femmes qui disent « non » sont éminemment respectables. C'est inadmissible qu'on impose aux gens d'avorter sous prétexte que l'enfant n'est pas conforme. Que la loi permette ça, soit, mais qu'on ne laisse pas aux gens le choix de réfléchir, c'est terrifiant. C'est pour ça qu'on a beaucoup récupéré de femmes enceintes dans cette maternité, qui est une maternité catho-

lique où l'on a beaucoup de respect. En terme d'éthique, un projet de vie d'une heure, c'est aussi valable qu'un projet de vie de 90 ans. Il faut savoir respecter ça.

JE NE M'ATTENDAIS PAS À CE DISCOURS. VOUS VOUS RETENIEZ À L'ÉPOQUE DE LOVIN FUN?

J'aurais pu tenir ce discours là, mais ça ne s'y prêtait pas. Ce courant pseudo-moderne où il faut être dans le ton... C'est comme le mariage pour les homosexuels... La vraie question c'est la PMA! Les mères porteuses, quid? Après que des gens se marient, bon. Mais il y a un peu un terrorisme de la pensée unique. On ne peut pas avoir d'avis différent, sinon on se fait traiter de facho. Je ne suis pas facho, c'est ridicule!

VOUS AVEZ SOUFFERT DE VOTRE CARICATURE? CELLE D'UN LIBIDINEUX?

Ah oui! De Caunes et Garcia ça allait. Ils n'étaient pas spécialement méchants. Mais il y a encore un an ou deux, il y a cette espèce de crétin, Nagui, qui demandait à une invitée dans un quizz sur les animateurs radio « Lequel a augmenté le taux de sodomie? » Et c'était moi! C'est d'une connerie! D'une bêtise! C'est justement le contraire. Un sociologue qui avait remis au CSA un rapport sur Lovin' Fun expliquait que je permettais aux filles de dire non quand elles n'en avaient pas envie.

VOUS ÊTES CATHO?

Je ne me revendique pas comme tel. Je suis pour le respect des religieux. Or on est dans une crise d'idéal, de civilisation. L'idéal religieux est mis à mal. Et les salafistes prennent de plus en plus de place, et ça, ça m'inquiète. J'ai vu des reportages en banlieue où ils disent « on va tous vous convertir ». Ils savent très bien qu'il y a un vide spirituel, ils en profitent. Les islamistes ont compris qu'il y avait quelque chose à conquérir. Cela dit, on s'aperçoit que

quand il y a l'élection du pape, il y a un engouement terrible. C'est positif, il représente de vraies valeurs. Beaucoup de gens s'y retrouvent. C'est un jésuite, et les jésuites sont très forts pour amener les gens à eux sans jamais les froisser. Comme quoi, il y a là quelque chose. Devant ça, on ne peut pas être dans cette position anticléricale de mec de gauche.

ON VOUS SENT TOUT DE MÊME INQUIET...

La majorité de la population va très bien, mais il y a une frange qui gêne, dont on ne sait pas quoi faire. Ils ne comprennent rien et ne sont pas capables d'exprimer ce qu'ils ressentent. Tout ça se traduit par une émergence de violence. Ils n'accèdent pas au langage : « Wesh, comment tu m'as parlé toi? » C'est le sketch d'Elie Semoun sur le jeune de banlieue. C'est terrifiant. C'est un échec de la République et de l'école laïque. On est comme des imbéciles à constater les dégâts.

MARINE LE PEN?

Marine Le Pen m'inquiète plutôt qu'elle ne me rassure.

VOUS REVOYEZ DIFOOL?

Non. Je pense qu'il n'a pas envie de me revoir. Il est dans un monde bien à lui. Probablement que pendant Lovin' Fun, j'étais une personnalité un peu écrasante pour lui. Il avait besoin de prendre sa liberté. J'avais poussé d'ailleurs pour qu'il fasse une émission en dehors de Lovin' Fun. Je n'étais plus là et c'était la grande déconnade. Ils n'attendaient que ça en fait. C'est évident. J'étais visé. Pourtant ils cherchaient à refaire ce que je faisais moi.

VOUS ÉTIEZ AMIS À L'ÉPOQUE?

Oui mais c'est un garçon très fragile. Il a trouvé une sorte de mentor-gourou qui est Pierre Bellanger [le patron de Skyrock, ndlr]. J'ai vaguement vu une photo de lui il n'y a pas longtemps, et il y a un mimétisme avec Bellanger qui est terrifiant. Mais ça ne m'étonne pas de lui.

FUN RADIO VOUS A VIDÉ?

Complètement. Je peux vous raconter une anecdote très parlante : Le nouveau PDG de Fun Radio, Axel Duroux, m'a dit : « Ecoutez Christian, vous avez une très jolie voix, il faut que vous présentiez de la musique. » Je lui ai dit : « On va s'arrêter là. » Voyez comment on fait taire quelqu'un : Tu vas faire une émission, tu vas présenter la musique... Tu vas fermer ta gueule!

VOUS AIMERIEZ REVENIR DANS LES MÉDIAS?

Ce n'est pas une priorité. J'ai beaucoup, beaucoup de travail.

VOS PATIENTS AUJOURD'HUI, ILS VOUS RECONNAISSENT?

Ça m'arrive. Je signe quelques autographes sur le carnet de santé. ça les fait rire. Mais je ne pense pas qu'ils viennent pour ça.





ORDONNANCE CULTURELLE

Texte : Coordonné par Mathieu Bardeau et la rédaction de H

L'INTERNOSCOPE

LIVRES, DVD, APPLIS, BLOGS...
LES 11 IMMANQUABLES
DU TRIMESTRE



1
THE MASTER
DE PAUL THOMAS
ANDERSON, METRO
AVEC JOAQUIN
PHOENIX ET PHILIP
SEYMOUR HOFFMAN
DVD

L'histoire d'un type sympathique mais alcoolique, qui entre dans une organisation sympathique mais qui ressemble quand même fortement à une secte, « La Cause », et tombe petit à petit sous la coupe de son leader, « Le Maître », sympathique mais complètement mégalomane. Le film décrit leur relation et l'utilisation que chacun fait de l'autre. Une nouvelle réussite du réalisateur de *Magnolia* et *There will be blood*.



2
SUGAR MAN
DE MALIK
BENDJELLOUL,
ARP
DVD

L'histoire vraie de Sixto Rodriguez, un musicien américain des années 1960, qui croit être un gros loser complètement inconnu, alors qu'il est, sans le savoir, une vraie star en Afrique du Sud en plein apartheid. Le film retrace l'enquête réalisée par deux de ses fans à sa recherche. **Oscar du meilleur documentaire 2013.**



3
**ENQUÊTE SUR
LES MANDARINS
DE LA MÉDECINE**
RENÉ CHICHE, ÉD. DU
MOMENT
ESSAI

Caste fermée, régime de Vichy, scandales financiers, omertà, Non, il ne s'agit pas d'une enquête sur les partis politiques, ni sur le financement des campagnes présidentielles, mais bien sur l'Ordre des Médecins. À vous de vous faire une idée sur cet ouvrage qui devrait faire parler de lui.



4
**OÙ SONT
PASSÉS LES
INTELLECTUELS?**
ENZO TRAVERSO,
ÉD. TEXTUEL
ESSAI

Vous ne savez plus où donner de la tête à la recherche de nouvelles idées, tant la télévision aspire les experts et les intellectuels médiatiques, qui ne donnent plus à penser? Explorez, au travers ce dialogue avec l'historien Enzo Traverso, l'histoire des intellectuels en France depuis la fin du 19e siècle, jusqu'à aujourd'hui. On vous prévient d'avance : ça fait du bien.



5
GEORGE CLOONEY
PHILIPPE VALETTE, ÉD.
DEL COURT
BD

Attention, le George Clooney dont il est question ne boit pas de café et n'a jamais été urgentiste sous le nom de Dr Ross. Ici, nous parlons d'un super-héros né sur le blog d'un illustrateur, et dont les histoires sans intérêt, mais très drôles, sont

aujourd'hui publiées par Delcourt. Au programme, « violence, insultes et double cheese ». What else ?



6
**LA DYNASTIE
DONALD DUCK**
CARL BARKS,
ÉD. GLÉNAT
BD

En chacun de nous, il y a un canard qui sommeille, que ce soit un milliardaire aigri, un marin colérique ou un chanceux insupportable. C'est pourquoi vous aimerez forcément replonger votre bec dans l'intégrale des histoires de Donald, Picsou et compagnie, écrites par Carl Barks, Maître ès-volaille qui parle, et republiées depuis 2012 par Glénat.



7
BANKRUPT!,
PHOENIX
LOYAUTÉ/GLASSNOTES
CD

Le grand retour des Versaillais, désormais valeurs sûres de la pop frenchy, qu'on attendait avec un virage à 180° et qui nous reviennent avec un album dans la lignée de leurs précédents, tout en synthés et

mélodies pop. Un brin plus énervés peut-être, mais pas non plus de quoi tout casser à la maison.



8
**MODERN VAMPIRES
OF THE CITY**
VAMPIRE WEEKEND, XL
RECORDINGS

Non, pour tout casser et gigoter bêtement, mieux vaut se laisser porter par les rythmiques de Vampire Week-end, un des trucs les plus entêtants de ces dernières années. Pas étonnant quand on sait qu'ils se revendiquent autant du rock que du soukous, une musique et danse congolaise héritée elle-même de la rumba.

APPLIS MÉDICALES



9
GLASGOW COMA

APPLI

L'appli la plus rapide pour calculer en 3 glissements de doigts l'état de conscience d'un patient à partir de l'ouverture de ses yeux, de ses niveaux de réponse verbale et de réponse motrice. L'éditeur vous assure également que l'interface de l'appli est « conviviale », mais, vu le sujet, ce n'est peut-être pas la priorité.



10
HONORAIRES
APPLI

Comme son nom l'indique habituellement, cette appli permet aux médecins de calculer les honoraires de leurs consultations, en fonction de l'heure (jour/nuit), des différents régimes d'assurance-maladie (général/Alsace-Moselle), des indemnités kilométriques, du contexte de la consultation, etc... Le développeur de l'appli est d'ailleurs lui-même médecin remplaçant.



11
**LE TUMBLR DE
L'INTERNE**
BLOG

Chaque jour, un gif et des milliers de connexions quotidiennes sur le Tumblr « gardes et astreintes ». « Quand on me demande un avis, et que je n'ai pas d'avis », « Quand je demande à la P2 d'arrêter de parler dans la chambre du patient », « Quand j'ai un nouvel externe » ou encore « Quand l'interne de pédiatrie veut faire une PL »... À visiter sur gardesetastreintes.tumblr.com

3 PLANS WEEKENDS À MOINS DE 300 EUROS

DUBROVNIK, CRACOVIE, BUDAPEST... AVANT L'ÉTÉ ON EXPLORE L'EST

Texte : J.W. et H.B.

EN AMOUREUX, ENTRE COPINES OU ENTRE POTES, L'EUROPE DE L'EST VOUS TEND LES BRAS. AVANT L'ÉTÉ, LE CLIMAT CONTINENTAL AIDANT, LES TEMPÉRATURES AU TOP SONT GARANTIES. SURTOUT, DE CRACOVIE À DUBROVNIK EN PASSANT PAR BUDAPEST, LES CITY-TRIPS URBAINS COMBLERONT AUTANT LES PLUS HIPSTERS D'ENTRE VOUS QUE LES GROS FÉTARDS OU LES COUPLES À LA RECHERCHE D'UN WEEKEND ULTRA-ROMANTIQUE. ET POUR PAS CHER.

BUDAPEST

RELIÉ PAR : Easyjet et Ryanair, vos low-costs préférées

HÉBERGÉ : Dans de superbes apparts en plein centre à moins de 50€ la nuit sur airbnb.fr

WE EN AMOUREUX : Tour de barque sur l'étang du bois de la ville, balade jusqu'au château de Buda.

WE ENTRE COPINES : Soirée organisée dans les bains (szecska.hu), shopping dans les boutiques de designers à Kiraly et un tour au Wamp, le marché du design.

WE ENTRE POTES : Splash dans les bains à Széchenyi, tournée des bars rue Kazinczy, concert au A38, et balade en rickshaw une fois bourré, ça le fait.

CRACOVIE

RELIÉ PAR : Easyjet et Ryanair, vos low-costs (toujours) préférées

HÉBERGÉ : Pour à peine 45 € la nuit, des apparts vous attendent sur airbnb.fr

WE EN AMOUREUX : Balade sur la colline Wawel, promenade dans le quartier juif et le Rynek.

WE ENTRE COPINES : Les bars bohèmes, les friperies et les galeries.

WE ENTRE POTES : Boîtes, vodka, étudiantes (en médecine) polonaises.

DUBROVNIK

RELIÉ PAR : Transavia, la compagnie low cost d'Air-France

HÉBERGÉ : Dans un petit hôtel à 70€ réservé sur booking.com

WE EN AMOUREUX : Excursion en bateau sur les îles Elaphites et dîner aux chandelles pour les amoureux amateurs de fruits de mer.

WE ENTRE COPINES : Sessions shopping puis dégustation dans le bar à vin D'vino (dans la vieille ville), cure de vitamine D au bord de mer.

WE ENTRE POTES : Plongée (prévoir le budget), cocktails à EastWest (sur la plage) puis chopage de touristes espagnoles ou hollandaises (au choix).

À la recherche d'un bar, d'une boutique ou d'un bon resto pour votre week-end?

Un petit tout sur spottedbylocals.com et ça ira mieux!

L'Hôpital c'est aussi Générale de Santé

Premier groupe privé du secteur de la santé

- Exercer dans un grand établissement*
- Disposer des dernières innovations technologiques
- Travailler en équipe
- Faire de la recherche clinique
- Assurer les urgences...

* 28 hôpitaux privés de plus de 200 lits et places

5 000 médecins libéraux soignent chaque année 1 million de patients dans les 104 cliniques et hôpitaux privés de Générale de Santé
Près de 300 nouveaux médecins ont rejoint le Groupe en 2012
Et vous ?

Vous souhaitez rencontrer des praticiens qui exercent au sein des établissements de Générale de Santé, connaître nos implantations, discuter de votre installation...
www.generale-de-sante.fr ou contactmedecin@gsante.fr


Nous prenons soin de vous

Cliniques hôpitaux privés, on peut tous y aller !

CLINQUES
HÔPITAUX
PRIVÉS

41 000
médecins

150 000
salariés

1100
établissements
dans les 3 secteurs :
médecine-chirurgie-
obstétrique, soins de
suite et de réadaptation,
psychiatrie

près de
30%
des naissances
dans 176 maternités
de proximité

8 millions
de patients
accueillis chaque année

2 millions
dans 132 services
d'urgences

55% des
interventions
chirurgicales
près de 70%
de la chirurgie
ambulatoire

1 patient
atteint d'un cancer
sur 2
pris en charge

60%
des patients hospitalisés
souffrant de
dépression
ou de troubles bipolaires

30%
des séjours de
soins de suite
et de réadaptation
en hospitalisation
complète
dans 455 cliniques

Jeunes médecins, vous vous interrogez sur votre avenir ? Venez partager le nôtre !

Par leur dynamisme, capacité d'innovation, excellence de leurs plateaux techniques, performance de leur organisation, qualité du travail en équipe, les 1 100 cliniques et hôpitaux privés sauront vous apporter le mode d'exercice dont vous rêvez. Essayez... vous verrez !

FHP FÉDÉRATION DE
L'HOSPITALISATION
PRIVÉE

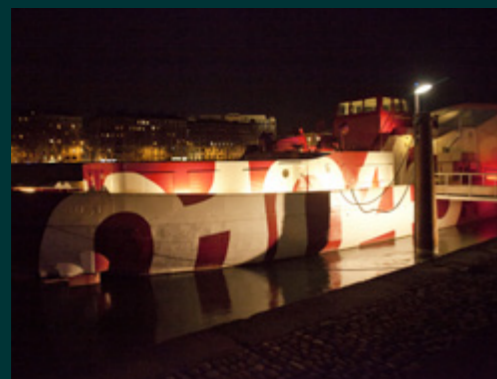
81, rue de Monceau - 75008 PARIS - Tél. : 01 53 83 56 56 - com.fhp@fhp.fr
www.fhp.fr - Sur Twitter : @FHP_Actus et @missions_sante



PEOPLE

SOIRÉE À LA PLATEFORME LYON-2013

QUAND ? 22 MARS 2013
OÙ ? LA PÉNICHE LA PLATEFORME, SUR LES QUAIS DU RHÔNE
QUI ? 600 INTERNES LYONNAIS, MAIS AUSSI VENUS
DE SAINT-ÉTIENNE, DE GRENOBLE...

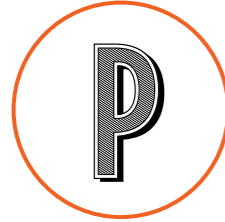


AVANT



APRÈS





PRISE DE POSITION

Les internes et le syndrome de Stockholm

Par : Emanuel Loeb



Nous ne les avons pas vu venir ces médecins que nous admirions pendant notre tendre enfance, ceux à qui l'on doit notre vocation actuelle... Certes un peu paternalistes mais leur protecteur était si rassurant...

Puis est venu le temps des études, le temps du fameux compagnonage... et là, plus personne. Nous sommes passés de l'autre côté de la barrière pensant nous

rapprocher de ces maîtres qui nous fascinaient tant. Pour les plus chanceux d'entre nous, nous avons le droit d'assister voire de participer à la visite professorale. Nous pouvions alors rire encore des colères du « patron » sur ceux que nous voyions subir au quotidien la colère du maître des lieux, peu conscients de quel était leur rythme de vie, leurs états d'âme.

MUTISME — Puis, nous sommes devenus internes, jeunes médecins. Nous pouvions enfin nous consacrer à ce pourquoi nous nous étions battus pendant toutes ces années d'études : prendre en charge des femmes et des hommes, les comprendre, les écouter et autant que possible les soulager. Mais la période dans laquelle nous apprenons notre art est une période trouble qui met à nu les dysfonctionnements d'un système que l'on a poussé à bout pendant trop longtemps. Comme dans toute crise, on cherche les coupables, mais surtout on se demande qui va pouvoir payer la facture.

Cette période, si on ne sait combien de temps elle durera, doit pouvoir nous guérir du syndrome de Stockholm et nous faire sortir du mutisme qui entoure nos conditions de vie que certains trouvent « normales » car « tout le monde est passé par là ».

Mais ne soyons pas naïfs et ne nous laissons pas bernier par toutes ces tentatives qui voudraient nous faire entrer dans un état de léthargie et de béatitude nostalgique d'un temps révolu qui n'a jamais vraiment existé sauf dans certaines séries B qui font l'apologie d'une époque fantasmée.

SYSTÈME — Pourquoi devrions nous accepter des conditions de travail qui mènent certains à des états de surmenage pendant qu'il est impossible de solliciter le sénior de garde ? Pourquoi devrions nous accepter des mesures coercitives quand certains ont fait en sorte de réduire le nombre de médecins au strict minimum, encourageant même certains à partir à la retraite gracieusement, occasionnant une « crise » démographique des médecins ? Pourquoi subir un ordre établi dans lequel la médecine libérale fonctionne selon des règles édictées par des médecins plus inquiets pour leurs retraites et le maintien de leur niveau de vie, que par le fait de comprendre les vraies raisons qui font que plus personne ne s'installe ? Pourquoi continuer à vivre sous un joug professoral qui annihile toute initiative et qui n'aboutit qu'à entretenir le système ?

Mes chers amis, cette époque est la vôtre et ne laissons pas ceux qui regardent en arrière nous empêcher de penser autrement. Le magazine que vous avez entre les mains est aussi le vôtre, qu'il devienne un objet de libre expression que l'on adore ou que l'on déteste, mais qui suscite le débat et fasse émerger des idées et des solutions pour les années à venir.

Emanuel Loeb - Président de l'Isni

Internes, Etudiez, pratiquez, nous assurons

Bénéficiez de privilèges en partenariat avec l'ISNIH

Offerte : la carte La Médicale Plus

Responsabilité Civile Professionnelle
Protection Juridique
et Protection Individuelle



2 mois de cotisation offerts*

Assurances Automobile, Habitation et Complémentaire Santé



* pour l'interne cotisant à son internat, partenaire de La Médicale et l'ISNIH.

Offre Prévoyance professionnelle

Protection des revenus en cas d'arrêt de travail, invalidité et décès



Contactez-nous :

N°Cristal 0969 32 4000

(appel non surtaxé)

La Médicale
Entreprise régie par le Code des assurances
S.A. au capital entièrement libéré de 2 160 000 euros
Siège social : 50-56, rue de la Procession 75015 Paris
Adresse de correspondance : 3, rue Saint-Vincent-de-Paul
75499 Paris Cedex 10 - 582 068 698 RCS Paris
www.lamedicale.fr



La médicale
assure les professionnels de santé

Je m'abonne

Chère rédaction de « H »,
J'aimerais m'abonner à « H » et le recevoir directement chez moi chaque trimestre.

Je m'appelle

Et j'habite

..... (code postal) (ville)

Je vous donne aussi mon mail :

..... @

Je vous envoie un chèque de 20 € (1 an / 4 numéros) à l'ordre de « Isnih », à l'adresse :
ISNIH (abonnement H),
17 rue du Fer à Moulin,
75005 Paris.



DES NUMÉROS COMME ÇA,
J'EN AI PLEIN D'AUTRES
SOUS MA BLOUSE...
ABONNE TOI !